



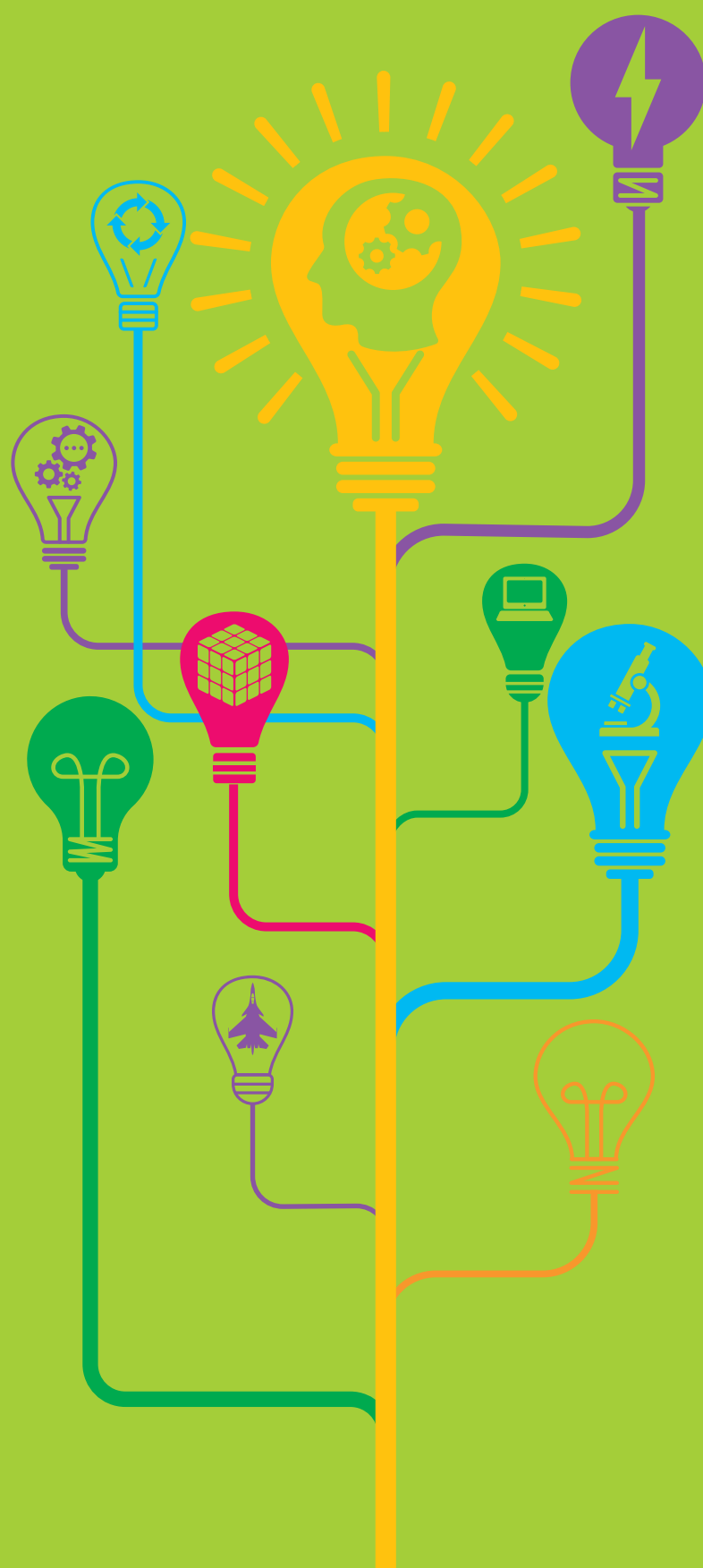
# Innowacyjność i działania badawczo- -rozwojowe wśród małopolskich przedsiębiorstw

Działalność wynalazcza  
w Małopolsce

Streszczenie

Małopolskie Obserwatorium  
Rozwoju Regionalnego

Departament  
Polityki Regionalnej





# INNOWACYJNOŚĆ I DZIAŁANIA BADAWCZO-ROZWOJOWE WŚRÓD MAŁOPOLSKICH PRZEDSIĘBIORSTW

## — Cel badania

Celem głównym badania było zdiagnozowanie poziomu zainteresowania małopolskich firm oraz ich **gotowości do podejmowania i wdrażania działań proinnowacyjnych** oraz zbadanie poziomu zainteresowania współpracą z jednostkami badawczo-rozwojowymi oraz uczelniami wyższymi w zakresie wdrażania innowacji i nowych technologii. Wyniki badania oraz sformułowane na ich podstawie wnioski wskazują, jak należy zaprojektować przyszłe działania, w tym współfinansowane ze środków europejskich, uwzględniające w swoim zakresie usługi proinnowacyjne i badawczo-rozwojowe.

## — Metodologia badania

Raport opracowano na podstawie danych ilościowych zebranych od małopolskich firm oraz w oparciu o dane pozyskane z Głównego Urzędu Statystycznego i Urzędu Patentowego Rzeczypospolitej Polskiej

Badaniem objęto **450 przedsiębiorstw** zarejestrowanych na terenie województwa małopolskiego, a zrealizowano je techniką **wywiadu telefonicznego wspomaganego komputerowo (CATI)**.

W celu przeanalizowania stanu i struktury działalności wynalazczej pozyskano zestawienie danych dotyczących liczby zgłoszonych wynalazków, wzorów użytkowych oraz udzielonych patentów i praw ochronnych dla Polski w podziale administracyjnym oraz dla powiatów Małopolski. W celu klasyfikacji działalności wynalazczej zastosowano metodę podziału klasyfikacji gospodarczych w podziale na 35 technologii opracowaną przez dr Ulricha Schmocha, która jest jedną z najczęściej stosowanych klasyfikacji.

## — Gotowość do inicjowania i wdrażania rozwiązań innowacyjnych i technologicznych w małopolskich przedsiębiorstwach

Według najnowszych danych Głównego Urzędu Statystycznego z 2014 roku, średni udział przedsiębiorstw innowacyjnych w ogólnej liczbie przedsiębiorstw w województwie małopolskim wynosił 13,5%. W tym samym roku małopolskie podmioty gospodarcze wygenerowały 5,6% krajowych nakładów na działalność innowacyjną w przedsiębiorstwach. Odsetek pracowników zajmujących się działalnością badawczo-rozwojową wśród ogółu pracujących ukształtował się natomiast na poziomie 1,44%, co plasuje Małopolskę na drugim miejscu w kraju. **Zdecydowana większość małopolskich firm nie zatrudnia jednak pracowników, których głównym zadaniem jest działalność badawczo-rozwojowa (84,2%)**. Zatrudnianie pracowników odpowiedzialnych za działalność badawczo-rozwojową bądź posiadanie odrębnego działu badawczo-rozwojowego deklarują głównie przedsiębiorstwa duże, zatrudniające 250 i więcej pracowników (odpowiednio



32,0% i 40,0%). Blisko co trzeci przedsiębiorca określił poziom zaawansowania innowacyjnego bądź technologicznego firmy jako krajowy (29,8%). **Do działań innowacyjnych najczęściej podejmowanych przez małopolskie przedsiębiorstwa w ciągu ostatnich 3 lat należą:**

- » wprowadzenie nowego lub znaczące udoskonalanie produktu, usługi lub procesu produkcji (26,4%),
- » wprowadzenie istotnych zmian nie będących innowacjami technicznymi (21,1%),
- » wdrożenie nowej lub istotnie zmienionej strategii działania przedsiębiorstwa (16,4%).

### — Plany rozwojowe małopolskich przedsiębiorstw na podstawie zainteresowania nowymi lub ulepszonymi rozwiązaniami innowacyjnymi i technologicznymi

Przedstawiciele małopolskich przedsiębiorstw zadeklarowali, iż w ciągu najbliższych 2 lat planują przede wszystkim **wdrożenie nowych produktów lub usług (44,7%), poszukiwanie unijnych środków finansowych na rozwój innowacji (40,2%) oraz wdrażanie nowych technologii (40,2%)**. Do rzadziej wskazywanych planów należy korzystanie z usług zewnętrznych związanych z procesami badawczo-rozwojowymi i wprowadzaniem nowych produktów, usług lub technologii (26,3%) oraz prowadzenie prac badawczo-rozwojowych (22,5%). **Badanie ukazało szczególnie wysokie zapotrzebowanie wśród firm na darmowe usługi w zakresie poszukiwania źródeł finansowania prac badawczo-rozwojowych (35,3%)**. Oznacza to, iż co trzecie przedsiębiorstwo w regionie chciałoby otrzymać bezpłatne wsparcie w uzyskaniu zewnętrznych środków finansowych na rozwój swojej firmy. Podmioty działające na terenie Małopolski chętnie skorzystałyby również z darmowej pomocy w nawiązaniu kontaktów z innymi podmiotami zajmującymi się innowacyjnymi usługami i technologiami (27,1%) oraz poszukiwaniu partnerów z odpowiednią infrastrukturą technologiczną (24,7%). Co piąta firma funkcjonująca w regionie wyraziła zainteresowanie bezpłatnym doradztwem w zakresie ochrony własności intelektualnej (20,4%) oraz pomocą w znalezieniu wykonawców badań bądź innych usług badawczo-rozwojowych (18,9%).

### — Potrzeby i oczekiwania względem instytucji oferujących usługi w zakresie rozwoju innowacji i nowych technologii

**Małopolskie przedsiębiorstwa oczekują przede wszystkim uwzględnienia ich indywidualnych potrzeb przez instytucje zewnętrzne świadczące innowacyjne usługi**. Ten element wzajemnej współpracy jest ważny dla 85,5% firm, które wyraziły zapotrzebowanie na darmowe usługi świadczone przez wyspecjalizowane podmioty w ciągu najbliższych 2 lat. Nieco mniejsze, choć nadal duże znaczenie posiada terminowość i profesjonalna obsługa, rozumiana jako dostępność telefoniczna, mailowa oraz bezpośrednia, ważna w opinii 80,1% przedsiębiorstw. Kompleksowe podejście oraz wysoka jakość to ważne aspekty usług innowacyjnych świadczonych przez instytucje zewnętrzne odpowiednio dla 74,1% i 73,4%.

### — Poziom współpracy pomiędzy przedsiębiorstwami a jednostkami B+R, ocena jej jakości oraz wskazanie ograniczających ją barier

Małopolskie przedsiębiorstwa prowadzące w latach 2013–2015 działalność badawczo-rozwojową najczęściej nie korzystały z pomocy instytucji zewnętrznych, takich jak uczelnie wyższe, jednostki badawczo-rozwojowe, instytucje otoczenia biznesu oraz inne firmy (62,9%). **W ciągu**



**ostatnich 2 lat współpracę badawczo-rozwojową z podmiotami zewnętrznymi nawiązało co trzecie przedsiębiorstwo realizujące proinnowacyjne działania.** Firmy wdrażające nowatorskie rozwiązania preferują zatem samodzielne projektowanie i wdrażanie ścieżki swojego rozwoju. Szkoły wyższe były w latach 2013–2015 kluczowym partnerem do współpracy badawczo-rozwojowej dla małopolskich przedsiębiorstw. **Spośród firm deklarujących współpracę z podmiotami zewnętrznymi aż 47,8% zgłosiło się do wyższych uczelni.** Firmy korzystające z pomocy zewnętrznej współpracowały także z krajowymi jednostkami badawczo-rozwojowymi (38,8%) oraz instytucjami otoczenia biznesu (25,4%). Najrzadziej wskazywano natomiast skorzystanie z usług zagranicznych jednostek badawczo-rozwojowych (11,9%) oraz centrów transferu technologii (9,0%). **Powodem nawiązywania współpracy ze szkołami wyższymi oraz krajowymi jednostkami badawczo-rozwojowymi może być wysoka jakość świadczonych przez nie usług.** Na 32 przedsiębiorstwa współpracujące ze szkołami wyższymi w latach 2013–2015, 24 jest zadowolonych z osiągniętych rezultatów. Na 26 firm deklarujących kooperację z krajowymi jednostkami badawczo-rozwojowymi w ciągu ostatnich 2 lat, 20 jest zadowolonych z uzyskanych efektów. Małopolskie przedsiębiorstwa pozytywnie oceniły także jakość współpracy z instytucjami otoczenia biznesu. Na 17 firm, które w ciągu 2 ostatnich lat doświadczyły takiej współpracy, 13 uznało efekt za satysfakcjonujący.

#### — Określenie stopnia zapotrzebowania na specjalistyczne usługi doradcze związane z prowadzeniem audytów technologicznych oraz usługi brokerskie

Województwo Małopolskie planuje realizować działania, które mają na celu pobudzenie innowacyjności oraz wdrażania nowych technologii w małopolskich przedsiębiorstwach, wykorzystując potencjał uczelni wyższych. W ramach wskazanej inicjatywy powstał projekt oferty na realizację usług audytu technologicznego oraz transferu wiedzy, które będą świadczone bezpłatnie przez Centra Transferu Wiedzy zlokalizowane przy uczelniach wyższych w ramach pomocy de minimis. **Audyt technologiczny** to usługa pozwalająca na ocenę aktualnego potencjału technologicznego firmy, a także identyfikację jej mocnych i słabych stron. Efektem audytu technologicznego przeprowadzonego we współpracy z Centrum Transferu Wiedzy będzie zatem poznanie optymalnych ścieżek rozwoju przedsiębiorstwa oraz poprawa efektywności produkcji bądź realizowanych usług. Usługi z zakresu **transferu wiedzy** umożliwiają natomiast powiązanie potrzeb firmy z dostępnymi na rynku rozwiązaniami technologicznymi.

W ramach współpracy Centrum Transferu Wiedzy wyszuka technologie korzystne dla rozwoju przedsiębiorstwa, zorganizuje specjalistyczne konsultacje eksperckie, a także pomoże w nawiązaniu kontaktów biznesowych, zarówno krajowych, jak i zagranicznych, aby podnieść innowacyjność przedsiębiorstwa oraz poszerzyć rynki zbytu. Spośród 282 małopolskich firm zainteresowanych możliwością skorzystania z darmowych usług świadczonych przez instytucje zewnętrzne, 156 wyraziło zgodę na otrzymanie projektu oferty drogą elektroniczną (55,3%), w tym 24% udzieliło dodatkowego wywiadu telefonicznego poświęconego jej ocenie. **Spośród respondentów, którzy uczestniczyli w drugiej turze badania, mającej na celu ocenę oferty usług innowacyjnych, 35% wyraziło zainteresowanie skorzystaniem z audytu technologicznego, natomiast 37,8% z transferu technologii.**



## **Małopolska zajmuje piątą pozycję w kraju pod względem działalności wynalazczej, a ze swoim potencjałem naukowym i badawczo-rozwojowym predysponuje do awansu nawet o dwie pozycje.**

Liczba zgłaszanych wynalazków i wzorów użytkowych jest odbiciem innowacyjności gospodarki – dla zrównoważonego rozwoju regionu należy wspierać te działania w ośrodkach lokalnych w oparciu o potencjał i potrzeby tkwiące w sektorze przedsiębiorstw. W latach 2008–2014 w Małopolsce zgłoszono **2 336 wynalazków** i **692 wzory użytkowe**. Stanowi to 9,3% wynalazków oraz 11,6% wzorów użytkowych zgłoszonych w tym okresie w skali całego kraju. Wielkości te lokują Małopolskę na piątym miejscu w zakresie wynalazków, po województwie mazowieckim, śląskim, wielkopolskim i dolnośląskim, oraz na trzecim miejscu w zakresie wzorów użytkowych po województwie mazowieckim i śląskim.

W okresie 2008–2014 Urząd Patentowy RP wydał **1 232 patenty na wynalazki** oraz **437 praw ochronnych na wzory użytkowe** zgłoszone przez jednostki z terenu województwa małopolskiego. Stanowi to 9,4% wszystkich patentów oraz 11,8% praw ochronnych na wzory użytkowe, udzielonych w tym okresie w Polsce.

Tylko w jednej dziedzinie – „Materiały, metalurgia” – w Małopolsce zgłoszono najwięcej wynalazków w skali kraju.

Bezwzględny liderem w Małopolsce pod względem liczby zgłoszonych wynalazków i wzorów użytkowych jest oczywiście Kraków. Widoczne jest jednak tworzenie się ośrodków satelitarnych o silnej pozycji na tle województwa: Nowego Sącza wraz z powiatem nowosądeckim, Tarnowa z powiatem tarnowskim, powiatu krakowskiego oraz powiatu olkuskiego.

Generalnie w latach 2008–2013 w większości powiatów obserwowany był wzrost liczby zgłaszanych wynalazków i wzorów użytkowych, natomiast w 2014 roku nastąpiło niewielkie załamanie, które najprawdopodobniej wynika z faktu, iż zgodnie z przepisami prawa dane w Urzędzie Patentowym RP są klasyfikowane nawet do 18 miesięcy, stąd 2014 rok mógł jeszcze nie w pełni zostać sklasyfikowany.

Spośród małopolskich firm, które zadeklarowały chęć wdrożenia innowacyjnych rozwiązań w trakcie najbliższych 2 lat (2016–2017) niecałe 29% planuje skorzystać z własności ochrony własności intelektualnej – **ponad połowa przewiduje działania związane z prawami autorskimi (56,8%) oraz nazwami handlowymi (53,1%)**. Małopolskie przedsiębiorstwa wyrażające zainteresowanie ochroną własności intelektualnej wskazywały również takie jej formy jak: patenty (49,4%), wzory użytkowe (44,4%) oraz znaki towarowe (40,7%). Najmniej firm planuje natomiast wdrożyć rozwiązanie w postaci topografii układu scalonego (2,5%).

