

Tendencje i kierunki zmian na rynku usług szkolnictwa wyższego w Małopolsce

Od 2011 roku Urząd Statystyczny w Krakowie i Wojewódzki Urząd Pracy w Krakowie publikują analizy dotyczące tendencji i kierunków zmian na rynku usług szkolnictwa wyższego w Małopolsce. Badania opierają się na sprawozdawczości statystycznej Głównego Urzędu Statystycznego (GUS) (sprawozdanie S-10 o studiach wyższych) oraz ankietach i sprawozdaniach o liczbie studentów i liczbie kandydatów na studia, przekazywanych przez uczelnie z Małopolski w ramach badania Urzędowi Statystycznemu w Krakowie. W tegorocznej edycji badania wzięto udział 12 z 32 szkół wyższych funkcjonujących w województwie, głównie największe. Dlatego tam, gdzie mowa o jego wynikach, należy zachować ostrożność w interpretacji danych.

Bardzo dziękujemy uczelniom, które zgodziły się wypełnić kwestionariusze.

Mniej studentów

W roku akademickim 2013/2014 na uczelniach wyższych w Polsce studiowało ponad półtora miliona osób (1 548 748), z tego prawie 189,6 tys. – w Małopolsce. Choć liczba studentów systematycznie spada (od roku akademickiego 2007/2008 w czternastu województwach, a w kilku już od roku 2005/2006), województwo małopolskie broniło się przed tą tendencją do roku 2010/2011. Od tego okresu również w Małopolsce maleje grono studentów.

Spadek ich liczby dotyczy przede wszystkim studiów niestacjonarnych oraz szkół niepublicznych. W tym pierwszym przypadku zmalała w porównaniu z rokiem akademickim 2008/2009,

kiedy z tej formy organizacji studiów korzystało 993,8 tys. osób (w Małopolsce ponad 92,5 tys.), o blisko 39%, a w przypadku Małopolski o prawie 33%. Liczba studentów szkół niepublicznych wyniosła w roku 2007/2008 w całym kraju 397,9 tys. osób (36,7 tys. w Małopolsce) i spadła o prawie 39%, a w województwie małopolskim o blisko 33%.

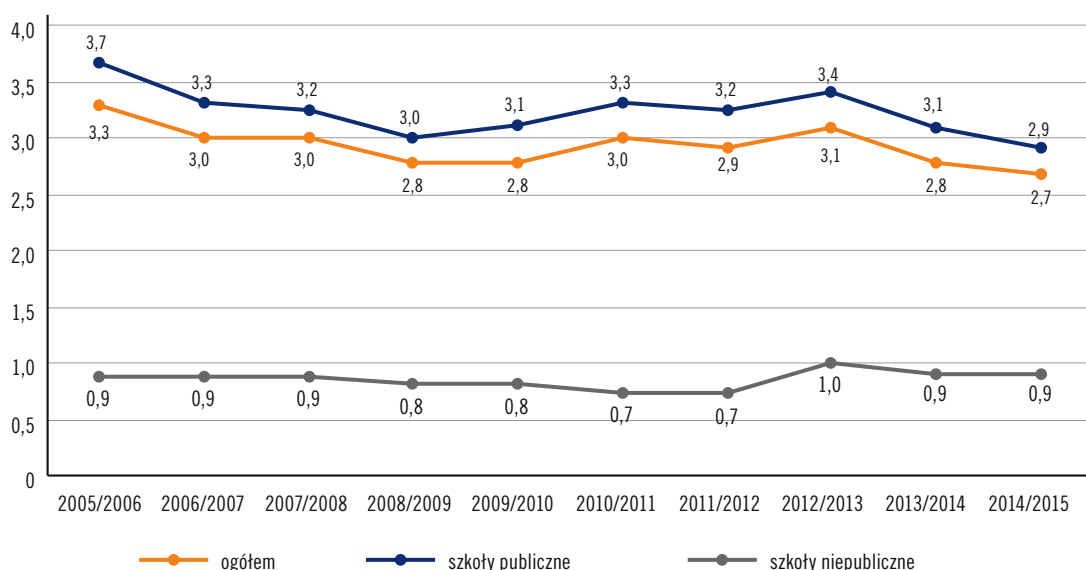
Jeśli chodzi o uczelnie publiczne, spadek liczby studentów w województwie małopolskim nie był tak wyraźny. Od 2002/2003 roku notowano jej systematyczny wzrost aż do 2012/2013 roku, kiedy osiągnęła najwyższą wartość (164,6 tys.), a w ostatnim roku spadła do niespełna 156 tys.

Informacje o naborze na obecny rok akademicki wskazują na utrzymanie się opisanych tendencji. Liczba kandydatów ubiegających się o przyjęcie na pierwszy rok studiów w roku akademickim 2014/2015 była o 4,6% niższa niż przed rokiem. W odniesieniu do roku 2012/2013 odnotowano spadek rzędu 16,2%. W stosunku do roku akademickiego 2013/2014 liczba kandydatów do szkół publicznych zmniejszyła się o 4,3%, ale ich udział w liczbie kandydatów ogółem zwiększył się w ujęciu rocznym o 0,3 p.p. i wyniósł 96,9%. Osoby zainteresowane podjęciem nauki w niepublicznych uczelniach stanowiły pozostałe 3,1% kan-

dydatów – ich liczba zmniejszyła się o 12,4% w odniesieniu do stanu sprzed roku.

W badanych szkołach wyższych, w ostatnich dwóch latach objętych analizą, zmniejszyła się średnia liczba kandydatów na studia. W roku 2013/2014 o jedno miejsce oferowane przez uczelnie ubiegało się przeciętnie 2,8 osoby, w roku kolejnym 2,7 osoby. Dla szkół publicznych wskaźnik ten wyniósł odpowiednio 3,1 i 2,9 osoby. W szkołach niepublicznych liczba kandydatów nie przekroczyła liczby oferowanych miejsc – średnia liczba kandydatów w latach 2013/2014 i 2014/2015 wyniosła 0,9 osoby.

Liczba kandydatów przypadająca na jedno miejsce według typów szkół

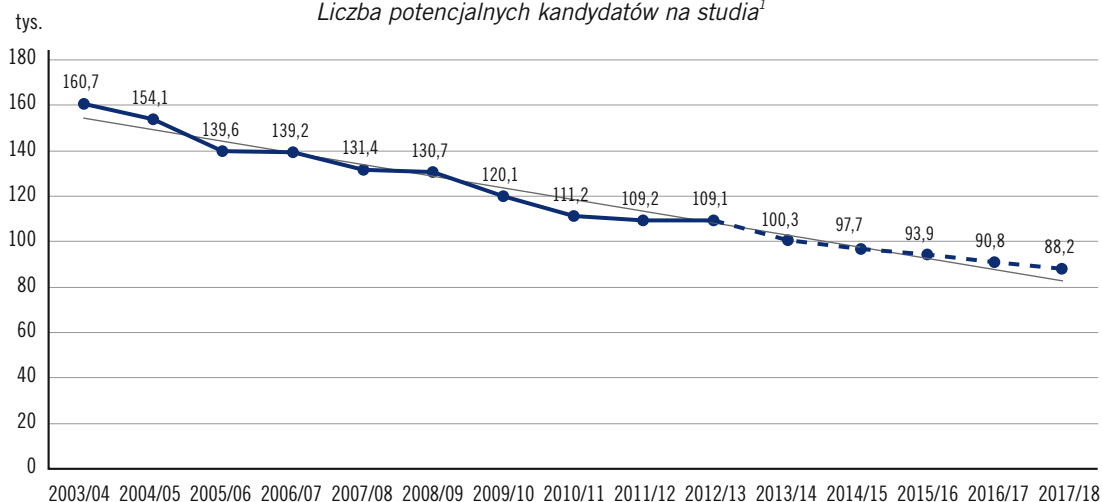


Mniej młodzieży, mniej maturzystów

Duży wpływ na liczbę studentów mają w ostatnich latach zmiany demograficzne. Od 2002 roku liczba osób w wieku 19 lat systematycznie spada, w Małopolsce o 26,8% (z 58,8 tys. w 2002 r. do 42, 8 tys. w 2013 roku). Prognoza demograficzna przewiduje utrzymanie się tendencji spadkowej aż do 2024 r. GUS prognozuje, że najbliższe pięć lat

będzie szczególnie trudnym okresem dla szkół wyższych w całej Polsce. Liczba osób w wieku 19 lat (potencjalnych studentów) będzie się zmniejszała – średnio o 5% rocznie. W województwie małopolskim największy spadek liczby wchodzących w wiek akademicki wystąpił w Krakowskim Obszarze Metropolitalnym.

Liczba potencjalnych kandydatów na studia¹

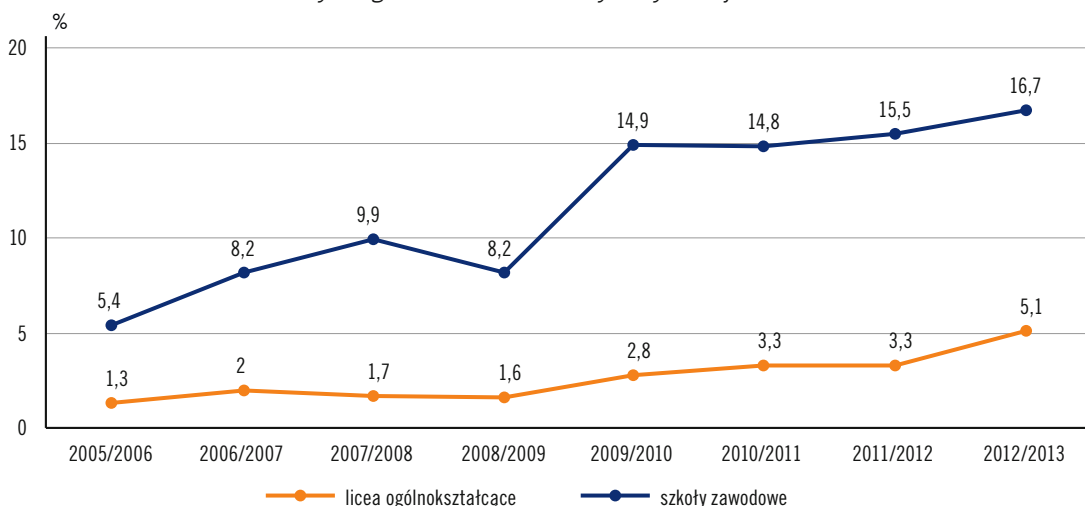


W efekcie liczba potencjalnych kandydatów w roku 2017/2018 będzie prawie o połowę mniejsza od liczby potencjalnych kandydatów w roku 2003/2004.

Choć w Małopolsce studenci z województwa stanowią około 55% ich ogólnej liczby, napływ młodzieży z innych województw nie zniweluje ubytku populacji. Obok czynników demograficznych odpowiada za to malejąca liczba osób otrzy-

mujących świadectwo maturalne. Taka tendencja utrzymuje się od kilku lat w całej Polsce, także w Małopolsce. Duży spadek udziału absolwentów szkół ponadgimnazjalnych otrzymujących świadectwo dojrzałości nastąpił w roku 2009/2010. Chociaż w latach 2011–2013 wzrósł, prognozy wskazują, że w najbliższych latach będzie powoli acz systematycznie malał. W dużej mierze spowodowane jest to coraz mniejszą liczbą przystępujących do egzaminu maturalnego.

Odsetek absolwentów nieprzystępujących do matury w ogóle absolwentów w wybranych województwach²



¹ Łączna liczba absolwentów otrzymujących świadectwo maturalne w poprzednim roku szkolnym w województwach: małopolskim, podkarpackim, śląskim, świętokrzyskim i lubelskim. Potencjalnymi kandydatami na studia w roku akademickim 2004/2005 byli absolwenci, którzy otrzymali świadectwo maturalne w roku szkolnym 2003/2004.

² Dane dla województw, z których napływa do Małopolski największa liczba studentów: małopolskiego, podkarpackiego, śląskiego, świętokrzyskiego i lubelskiego.

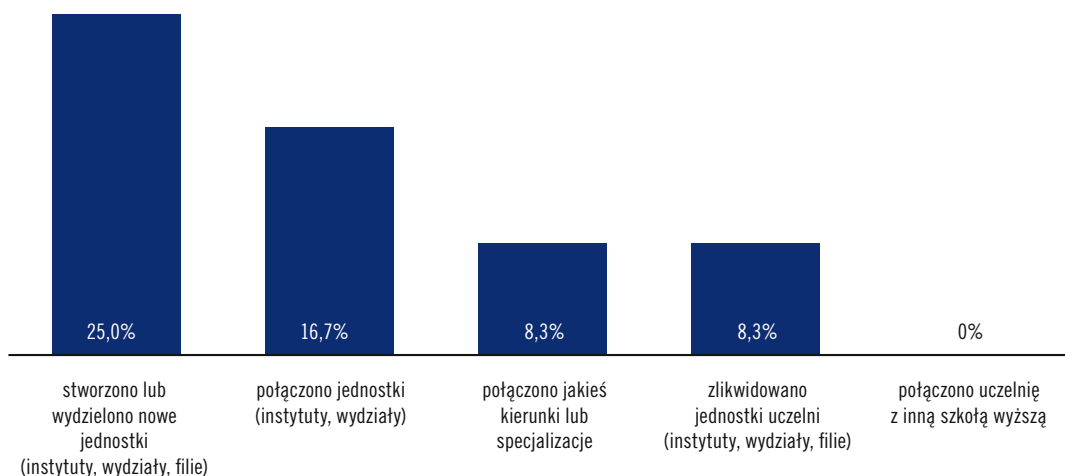
Największe spadki wśród zdających maturę dotyczą absolwentów techników. Począwszy od roku 2005/2006 ich udział systematycznie zmniejsza się: od 94,6% w 2005/2006 r., do 83,3% w 2012/2013 r.³. Podobna choć mniej nasilona tendencja dotyczy absolwentów liceów ogólnokształcących w województwach, z których pochodzi większość małopolskich studentów.

Jednocześnie coraz więcej osób kończących gimnazjum wybiera kontynuację nauki w technikach, a nie w liceach ogólnokształcących. W Małopolsce w roku szkolnym 2013/2014 technika wybrało 37,9% absolwentów gimnazjów (wzrost o 1,8% w stosunku do roku 2012/2013), a liceum ogólnokształcące

– 43,5 % absolwentów (spadek o 2,1 % w stosunku do roku poprzedniego). Jednak absolwenci techników częściej niż absolwenci liceów nie przystępują do matury.

Z najnowszego badania losów absolwentów szkół zawodowych w Małopolsce wynika, że w rok po ukończeniu szkoły przez tychże absolwentów, czyli w 2013 r., większość z nich podjęła pracę (40%), 23% łączy pracę z edukacją, a 18% kontynuuje naukę. Nadal zatrudnienie podejmuje więcej absolwentów szkół zasadniczych zawodowych i policealnych niż techników. Z drugiej strony na samą naukę zdecydowało się tylko 23% absolwentów tego ostatniego typu szkoły.

Zmiany organizacyjne na uczelniach



Konsekwencje dla uczelni

Następstwem zmniejszania się liczby studentów może być zmniejszenie się liczby szkół wyższych. Na przełomie roku akademickiego 2013/2014 i 2012/2013 zamknięto w Polsce piętnaście uczelni, z czego jedną w Małopolsce.

Spada również liczba nauczycieli akademickich, lecz wolniej niż liczba studentów. W efekcie zmniejsza się liczba studentów przypadających na jednego nauczyciela akademickiego. Choć zjawisko to można by uznać za pozytywne, jego pochodną jest ograniczanie liczby

³ Wskaźnik dla pięciu województw, z których napływa do Małopolski największa liczba studentów: małopolskiego, podkarpackiego, śląskiego, świętokrzyskiego i lubelskiego.

uruchamianych kursów (by zapewnić odpowiednią liczbę ich uczestników).

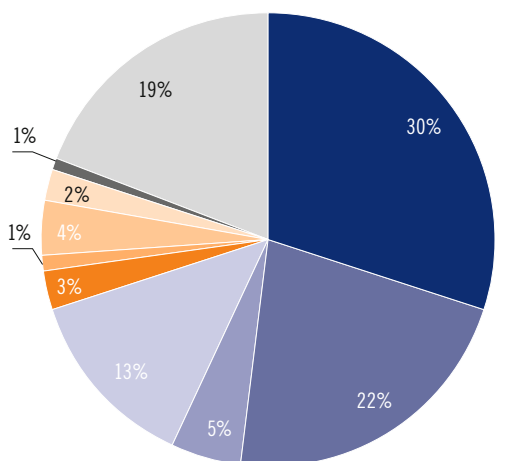
W poprzednim roku akademickim (2013/2014) w badanych uczelniach z powodu braku wystarczającej liczby kandydatów nie uruchomiono łącznie 11 kierunków stacjonarnych,

56 kierunków niestacjonarnych i 125 kierunków na studiach podyplomowych. Poprzedni rok akademicki dla dwóch trzecich badanych szkół nie był okresem istotnych zmian organizacyjnych. W jednej czwartej uczelni stworzono lub wydzielono nowe jednostki, a w dwóch szkołach nastąpiło połączenie jednostek dydaktycznych.

Więcej technicznych, mniej humanistów

Zmienia się struktura studentów według typu szkół, do których uczęszczają. **Wzrosła liczba studentów szkół technicznych przy równoczesnym spadku udziału uniwersytetów i wyższych szkół ekonomicznych.** Tendencja ta jest wyraźna zarówno w Polsce, jak i Małopolsce. W Małopolsce w 2013/2014 studenci najchętniej kształcili się na uczelniach technicznych (26%), następnie na uniwersytetach (22%) i wyższych szkołach ekonomicznych (16%). W przypadku Polski w 2013/2014 roku studenci kształcili się chętniej na uniwersytetach niż uczelniach technicznych (30 % do 22,1%).

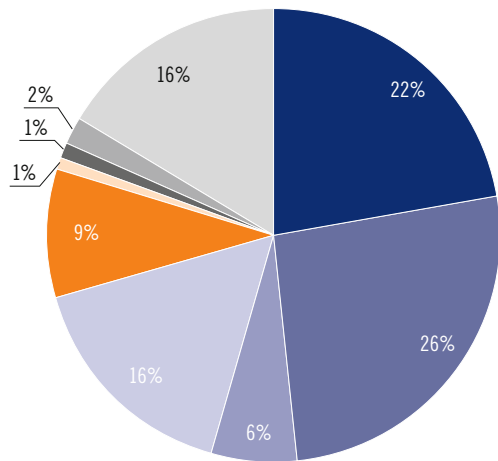
Studenci szkół wyższych 2013/2014 w Polsce



■ uniwersytety
 ■ wyższe szkoły techniczne
 ■ wyższe szkoły pedagogiczne
 ■ wyższe szkoły morskie
 ■ wyższe szkoły artystyczne
 ■ wyższe szkoły teologiczne

Choć w tegorocznym badaniu uzyskano odpowiedź od mniejszej liczby uczelni niż w poprzednich edycjach, nadesłane informacje wskazują na rosnące zainteresowanie potencjalnych kandydatów studiowaniem kierunków z grupy „Nauki techniczne”. W latach 2012/2013 i 2013/2014 w grupie tej zanotowano większą liczbę chętnych do studiowania niż w dotychczas najbardziej popularnej, tj. „Nauki społeczne, gospodarka i prawo” (więcej odpowiednio o 1,8% i 9,6%). W roku akademickim 2014/2015 ta ostatnia grupa ponownie zajęła pierwsze miejsce (więcej o 1,6% chętnych niż „Nauki techniczne”).

Studenci szkół wyższych 2013/2014 w Małopolsce



■ uniwersytety
 ■ wyższe szkoły techniczne
 ■ wyższe szkoły ekonomiczne
 ■ wyższe szkoły pedagogiczne
 ■ wyższe szkoły morskie
 ■ uniwersytety medyczne
 ■ akademie wychowania fizycznego
 ■ pozostałe szkoły wyższe

Zaobserwowane tendencje wskazują, że w kolejnych latach popularność kierunków technicznych będzie rosła, głównie kosztem kierunków z grupy „Nauki społeczne, gospodarka i prawo”.

Pod względem liczby kandydatów na jedno miejsce najbardziej popularną grupą kształcenia były kierunki z grupy „Nauki medyczne” (3,8 osoby na jedno miejsce w roku akademickim

2014/2015) **oraz „Usługi” (3,1)**. Najmniejszym zainteresowaniem cieszyły się kierunki z grup „Nauka” (2,3) i „Kształcenie” (2,5). Przewiduje się, że w najbliższych latach kierunki z grupy „Nauki medyczne” oraz „Usługi” nadal będą najbardziej popularne wśród potencjalnych kandydatów na studia, natomiast do grupy kierunków o najmniejszej liczbie kandydatów na jedno miejsce dołączą „Nauki społeczne, gospodarka i prawo”.

Jak przyciągnąć studentów

W obliczu malejącej liczby kandydatów na studia oraz zmian popularności kierunków uczelnie wyższe podejmują szereg działań, które mają uatrakcyjnić ofertę i zwiększyć liczbę potencjalnych studentów.

Studenci cudzoziemcy

W roku akademickim 2013/2014 w badanych szkołach wyższych w Małopolsce na studiach stacjonarnych studiowało 4 378 cudzoziemców. Ich liczba zwiększa się z roku na rok. Tendencja ta utrzymuje się od roku akademickiego 2004/2005, a od roku 2009/2010 wzrost ten jest bardzo dynamiczny. Tendencja dotyczy zarówno Polski, jak i Małopolski, choć dynamika w Polsce jest większa niż w Małopolsce (przyrost 217% w Polsce, 183% w Małopolsce względem roku 2009/2010 r.). Mimo to obcokrajowcy tylko w części równoważą ubytek liczby studentów w ostatnich latach.

Kierunki studiów przeznaczone dla obcokrajowców lub takie, gdzie studenci zagraniczni stanowią duży (minimum trzydziestoprocentowy) odsetek słuchaczy prowadzi co trzecia z badanych uczelni. Ponadto ponad 90% jednostek zadeklarowało, że podejmuje szereg działań, które służą podniesieniu atrakcyjności studiów

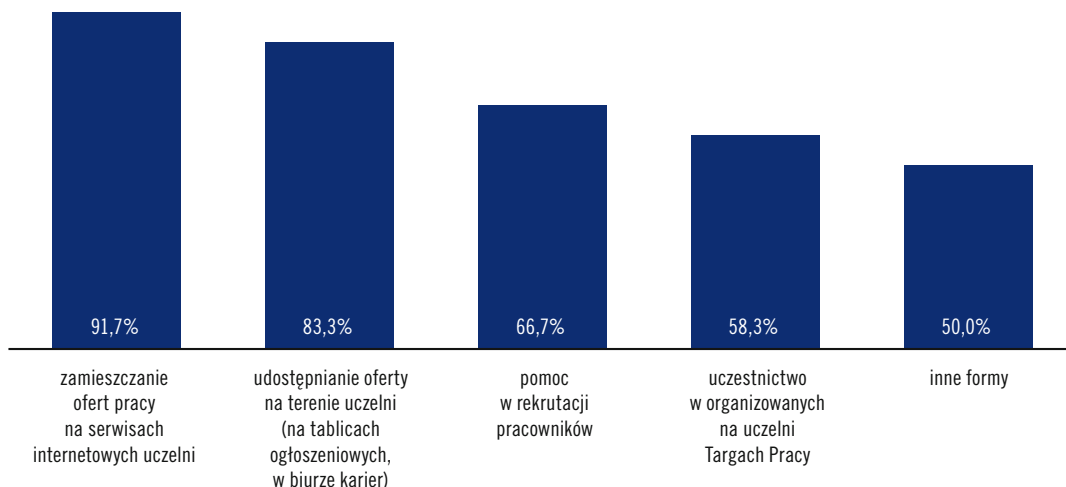
dla kandydatów spoza Polski. Kroki takie podejmują wszystkie biorące udział w badaniu szkoły niepubliczne. Do głównych działań promocyjnych uczelni należą:

- udział w międzynarodowych targach edukacyjnych
- zawieranie międzynarodowych umów partnerskich
- programy wymiany studentów
- organizacja kursów, warsztatów, wykładów, sympozjów i szkół letnich dla cudzoziemców
- prowadzenie współpracy z firmami, które promują uczelnię za granicą
- materiały promocyjne (informatory, foldery) w językach obcych
- współpraca z polskimi i zagranicznymi portalami internetowymi, marketing prasowy.

Współpraca uczelni z pracodawcami

W badaniu zapytano uczelnie o formy i obszary współpracy z firmami w roku akademickim 2013/2014. Współpraca między uczelnią a pracodawcami odbywa się na wielu płaszczyznach. Najczęstszą, bo obowiązkową, formą jest **organizacja praktyk studenckich**. W badanych szkołach inicjatorem nawiązania współpracy przy organizacji praktyk najczęściej była uczelnia

*Współpraca pracodawców z uczelniami w zakresie
pozyskiwania pracowników w roku akademickim 2013/2014*



(ponad 90% wskazań), w drugiej kolejności – studenci (ponad cztery piąte odpowiedzi). Zdecydowanie rzadziej pierwszy krok robili pracodawcy (niespełna dwie trzecie przypadków).

Oprócz tego wszystkie uczelnie wskazywały na udział swoich studentów w stażach.

W dwóch trzecich przypadków była to zasługa programów prowadzonych we współpracy z innymi podmiotami. W pozostałych młodzi sami szukali możliwości odbycia stażu.

Kolejną według popularności formą współpracy z pracodawcami było umożliwianie im publikacji ofert pracy – najczęściej na terenie uczelni lub w biurze karier (91,7% odpowiedzi), bądź też na tablicach ogłoszeniowych (83,3%). Pracodawcy proszą również o pomoc w rekrutacji pracowników (66,7%) oraz uczestniczą w organizowanych przez szkoły wyższe targach pracy (58,3%).

Dopasowanie programu nauczania do potrzeb pracodawców zadeklarowały wszystkie badane uczelnie. Większość z nich robi to w sposób systematyczny, a część sporadycznie. Szkoły, które uzyskują od pracodawców infor-

macje o potrzebach edukacyjnych, najczęściej uwzględniały je w formie zmiany programów kursów (dwie trzecie odpowiedzi) lub wprowadzenia nowego przedmiotu na studiach (połowa przypadków). Na jednej uczelni uruchomiono nowy kierunek. Jedna czwarta szkół prowadziła kierunki studiów (pierwszego lub drugiego stopnia) dopasowane do potrzeb konkretnych firm. Przedstawiciele tych przedsiębiorstw brali udział w przygotowaniu programu lub w procesie dydaktycznym.

Studia podyplomowe

W roku akademickim 2013/2014 studia podyplomowe organizowały wszystkie badane szkoły wyższe, na ogół w ramach własnej struktury organizacyjnej (jedna – w ramach osobnej jednostki). Prowadzono łącznie 372 kierunki studiów podyplomowych (średnio 31), które miały prawie 10 tys. słuchaczy (średnio 831). Najczęstszym powodem uruchomienia nowego kierunku były zapytania od osób zainteresowanych podjęciem nauki (83,3% odpowiedzi) oraz od pracodawców (33,3%).

Małopolskie Obserwatorium Rynku Pracy i Edukacji to projekt badawczy Wojewódzkiego Urzędu Pracy w Krakowie.

Obserwatorium prowadzi **badania cykliczne, jednorazowe** oraz **analizy desk research** małopolskiego rynku pracy.

Opracowuje również nowe rozwiązania w zakresie udostępniania i rozpowszechniania informacji o rynku pracy. Zarządza **Internetową Biblioteką Małopolskich Obserwatoriów** oraz serwisem **„Barometr zawodów dla Małopolski”**. Obserwatorium odpowiada również za wybrane wskaźniki prezentowane w **Internetowym Obserwatorze Statystyk Społecznych**.

Więcej informacji w serwisach:

www.obserwatorium.malopolska.pl

www.barometr.obserwatorium.malopolska.pl

www.statystyki.obserwatorium.malopolska.pl.

Wojewódzki Urząd Pracy w Krakowie jest instytucją realizującą zadania Samorządu Województwa Małopolskiego w zakresie kreowania polityki rynku pracy. Inicjuje i wspiera skuteczne rozwiązania, które przyczyniają się do realizacji misji WUP w Krakowie „Kompetentny, wykwalifikowany i pracujący mieszkaniec Małopolski”.

Wydawca: Wojewódzki Urząd Pracy w Krakowie
plac Na Stawach 1, 30-107 Kraków
tel. 12 42 87 870, faks 12 42 29 785
e-mail: kancelaria@wup-krakow.pl
www.wup-krakow.pl



UNIA EUROPEJSKA
EUROPEJSKI
FUNDUSZ SPOŁECZNY



Publikacja współfinansowana przez Unię Europejską w ramach Europejskiego Funduszu Społecznego