



# MAŁOPOLSKIE OBSERWATORIUM GOSPODARKI

Departament  
Polityki Regionalnej  
Urząd Marszałkowski  
Województwa Małopolskiego

## Barometr społeczno - gospodarczy Małopolski

Badanie koniunktury na rynku turystycznym w Małopolsce  
III kwartał 2011 roku

Streszczenie



**KAPITAŁ LUDZKI**  
NARODOWA STRATEGIA SPÓJNOŚCI



**UNIA EUROPEJSKA**  
EUROPEJSKI  
FUNDUSZ SPOŁECZNY



Publikacja współfinansowana przez Unię Europejską w ramach Europejskiego Funduszu Społecznego



**Raport powstał w ramach projektu Małopolskie Obserwatorium Gospodarki.**

**Publikację przygotował:**

**PBS DGA Spółka z o.o.**

**Małopolskie Obserwatorium Gospodarki  
Urząd Marszałkowski Województwa Małopolskiego  
Departament Polityki Regionalnej**

ul. Basztowa 22, 31 – 156 Kraków  
Adres do korespondencji:  
30 – 552 Kraków, ul. Wielicka 72  
(012) 63 03 368, (012) 63 03 374  
e – mail: [gospodarka@umwm.pl](mailto:gospodarka@umwm.pl)  
[www.gospodarka.obserwatoria.malopolska.pl](http://www.gospodarka.obserwatoria.malopolska.pl)

Copyright © Urząd Marszałkowski Województwa Małopolskiego, Kraków 2011.

Kopiowanie i rozpowszechnianie może być dokonane z podaniem źródła.

Publikacja jest dystrybuowana bezpłatnie.



**KAPITAŁ LUDZKI**  
NARODOWA STRATEGIA SPÓJNOŚCI



**UNIA EUROPEJSKA**  
EUROPEJSKI  
FUNDUSZ SPOŁECZNY



**Publikacja współfinansowana przez Unię Europejską  
w ramach Europejskiego Funduszu Społecznego.**



## Streszczenie

### Koniunktura gospodarcza w małopolskiej turystyce

Małopolskie Obserwatorium Gospodarki od II kwartału 2011 realizuje badanie koniunktury<sup>1</sup> gospodarczej na rynku turystycznym w Małopolsce w sektorach: hotelarskim, gastronomicznym oraz wśród podmiotów prowadzących działalność związaną z usługami turystycznymi<sup>2</sup>.

Badanie jest realizowane kwartalnie na próbie 200 małopolskich przedsiębiorstw; uzyskane wyniki z województwa małopolskiego prezentowane są na tle tendencji ogólnokrajowych, które to dane opracowuje Główny Urząd Statystyczny.

Przy interpretacji uzyskanych sald koniunktury<sup>3</sup> stosuje się następującą wykładnię:

- do 10%: zjawisko bez zmian;
- 11-25%: minimalna, niewielka, umiarkowana zmiana (wzrost / spadek);
- 26-50%: wyraźna zmiana (wzrost / spadek);
- 51-75%: istotna, duża, znaczna zmiana (wzrost / spadek);
- 76-90%: silna zmiana (wzrost / spadek);
- ponad 90%: bardzo silna zmiana (wzrost / spadek).

Badanie jest współfinansowane przez Unię Europejską ze środków Europejskiego Funduszu Społecznego.

Pełen tekst raportu dostępny na stronie <http://www.gospodarka.obserwatoria.malopolska.pl/>

---

<sup>1</sup> Badanie jest realizowane *metodą testu koniunktury*, która polega na zebraniu opinii przedsiębiorców odnośnie ich sytuacji. Kwestionariusz podzielony jest na dwie części, w pierwszej zostaje poddana ocenie aktualna sytuacja gospodarcza podmiotu (pytania diagnostyczne), w drugiej respondenci prognozują kondycję ich podmiotu na najbliższy kwartał (pytania prognostyczne). Pytania dotyczą m.in. takich obszarów jak: ogólna sytuacja jednostki, popyt na usługi/produkty, poziom zatrudnienia, bariery działalności podmiotu, ceny usług/produktów, sytuacja finansowa podmiotu, nakłady inwestycyjne, moce produkcyjne oraz zagwarantowany okres działalności.

<sup>2</sup> Według PKD 2007: Sekcja I – Działalność związana z zakwaterowaniem i usługami gastronomicznymi: Dział 055 (w raporcie określane jako "hotelarstwo / ośrodki wypoczynkowe"), Dział 056 (w raporcie określane jako "gastronomia") oraz Sekcja N – Działalność w zakresie usług administrowania i działalność wspierająca: Dział 079 – Działalność organizatorów turystyki, pośredników i agentów turystycznych oraz pozostała działalność usługowa w zakresie rezerwacji i działalności z nią związane (w raporcie określane jako "działalność organizatorów turystyki").

<sup>3</sup> **Prosty wskaźnik koniunktury** (lustro koniunktury / saldo koniunktury) dla danego pytania jest zazwyczaj wyliczany jako różnica między procentowym udziałem odpowiedzi pozytywnych oraz procentowym udziałem odpowiedzi negatywnych.



### III kwartał 2011 w małopolskiej turystyce

- Blisko połowa badanych firm oceniała swoją ogólną sytuację gospodarczą w III kwartale jako dobrą (47,8% wskazań), a jedynie 12,3% jako złą, co sugeruje dobrą koniunkturę i daje dobre wyniki na tle danych dla Polski. Badane w Małopolsce przedsiębiorstwa świadczące usługi zakwaterowania i gastronomiczne odnotowały wyraźny wzrost koniunktury (+29,3%) w porównaniu do danych zgromadzonych przez GUS dla Polski (+0,3%). Podobnie firmy działające jako organizatorzy turystyczni zanotowały wyraźny wzrost koniunktury w porównaniu do danych GUS (wskaźnik koniunktury w Małopolsce +47,1%, a w Polsce +0,3%).
- W małopolskich przedsiębiorstwach ogółem miał miejsce umiarkowany spadek bieżącego popytu (wskaźnik koniunktury -23,2%), przy czym w przypadku firm świadczących usługi związane z zakwaterowaniem oraz związane z gastronomią spadek koniunktury był wyraźny (odpowiednio -36,6% oraz -37,1%), a w przypadku organizatorów turystyki zanotowano brak zmian koniunktury (+2,9%).
- Analogiczna tendencja została zaobserwowana w przypadku sprzedaży – ogólnie zanotowano umiarkowany spadek koniunktury (-22,2%). Porównując dane dla badanych przedsiębiorstw z Małopolski z danymi dla firm w Polsce zaobserwować można, że w zakresie zakwaterowania oraz usług gastronomicznych badane przedsiębiorstwa z Małopolski odnotowały wyraźny spadek salda koniunktury (-35,3%). Natomiast organizatorzy turystyki z województwa małopolskiego nie różnią się od przedsiębiorstw z Polski (brak zmian koniunktury: +2,9%).
- Małopolskie firmy świadczące usługi gastronomiczne oraz zakwaterowania generalnie nie zmieniły cen, podczas gdy organizatorzy turystyki wyraźnie podnieśli ceny. Jednocześnie, w firmach działających na terenie całej Polski nie zanotowano zmian cen (niezależnie od sekcji PKD).
- Generalnie sytuacja finansowa małopolskich przedsiębiorstw z branży turystycznej pogorszyła się w III kwartale: wskaźnik wyniósł -14,8%. Sytuacja finansowa firm świadczących usługi gastronomiczne oraz związane z zakwaterowaniem wyraźnie się pogorszyła (odpowiednio -29% i -28,2%), niemniej sytuacja finansowa firm zajmujących się organizacją turystyki minimalnie się poprawiła i wskaźnik koniunktury osiągnął wartość +11,4%. W skali kraju nie zanotowano zmian w tym zakresie.
- Opóźnienia płatności zarówno w badanych firmach z Małopolski jak i w skali kraju pozostały bez zmian. Zarówno przedsiębiorcy związani z zakwaterowaniem i gastronomią, jak i organizatorzy turystyki, nie różnicowali się pod względem opóźnienia w płatnościach za świadczone usługi (odpowiednio -2,6% Małopolska versus -5,3% w skali kraju oraz 0% Małopolska versus -6,2% w skali kraju). Ponadto, w firmach z Małopolski nie zmieniła się wartość należności przeterminowanych.





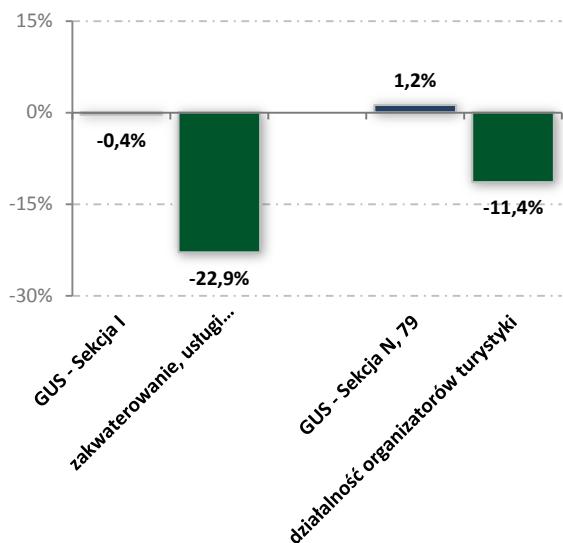
- Małopolskie firmy wykorzystywały w III kwartale 62% swoich maksymalnych mocy produkcyjnych (tj. pracowników, wyposażenia, środków transportu, powierzchni).
- Zatrudnienie w małopolskich firmach generalnie pozostało na tym samym poziomie. Zdaniem ponad jednej trzeciej badanych przedsiębiorców kompetencje pracowników w ostatnim półroczu wzrosły (jedynie 2,5% respondentów wskazało na spadek kompetencji).
- Spadek wartości złotego w III kwartale wpłynął na działalność ok. 50% małopolskich firm z branży turystycznej. Większość z nich (39,7%) straciła na spadku wartości złotego, w tym 16,3% straciła wyraźnie. Zyski z tytułu osłabienia złotego, według odpowiedzi respondentów, odnotowało 9,9% firm.

### ***Prognoza sytuacji gospodarczej w małopolskiej turystyce na IV kwartał 2011***

- W IV kwartale ceny powinny pozostać na tym samym poziomie w firmach świadczących usługi gastronomiczne zarówno w Małopolsce, jak i w Polsce, natomiast w przypadku małopolskich organizatorów turystyki można spodziewać się umiarkowanego wzrostu cen. W skali kraju ceny organizatorów turystyki powinny pozostać na zbliżonym poziomie.
- W firmach świadczących usługi gastronomiczne lub związanych z zakwaterowaniem nie jest przewidywany wzrost zatrudnienia ani w Małopolsce, ani w skali kraju. Dane ogólnopolskie wskazują, że organizatorzy turystyki prognozują minimalny spadek zatrudnienia, natomiast respondenci z Małopolski przewidują brak zmian w poziomie zatrudnienia.
- 36% badanych przedsiębiorców z Małopolski przewiduje wzrost kompetencji pracowników w trakcie najbliższego półrocza. Na spadek wskazał 1%, jednocześnie zdecydowana większość (63,1%) jest zdania, że poziom kompetencji pracowników pozostanie bez zmian.
- Małopolskie firmy świadczące usługi gastronomiczne i zakwaterowania, podobnie jak firmy z Polski, przewidują w IV kwartale umiarkowany wzrost nakładów inwestycyjnych (wskaźnik koniunktury w obu przypadkach osiągnął około +21%). Organizatorzy turystyki w Polsce nie prognozują wzrostu nakładów inwestycyjnych (wskaźnik koniunktury +5,6%), jedynie w Małopolsce może wystąpić minimalny wzrost (+10,5%).
- Dla prawie wszystkich badanych firm w IV kwartale źródłem finansowania będą środki własne (95,1%). Wynik ten jest zbliżony dla obydwu badanych sekcji PKD i jest zbieżny z prognozami ogólnopolskimi. Drugim najczęściej wykorzystywanym źródłem finansowania będzie kredyt bankowy, z którego w IV kwartale skorzysta 7,4% badanych przedsiębiorstw.

## Wskaźnik ogólnego klimatu koniunktury – III kwartał 2011

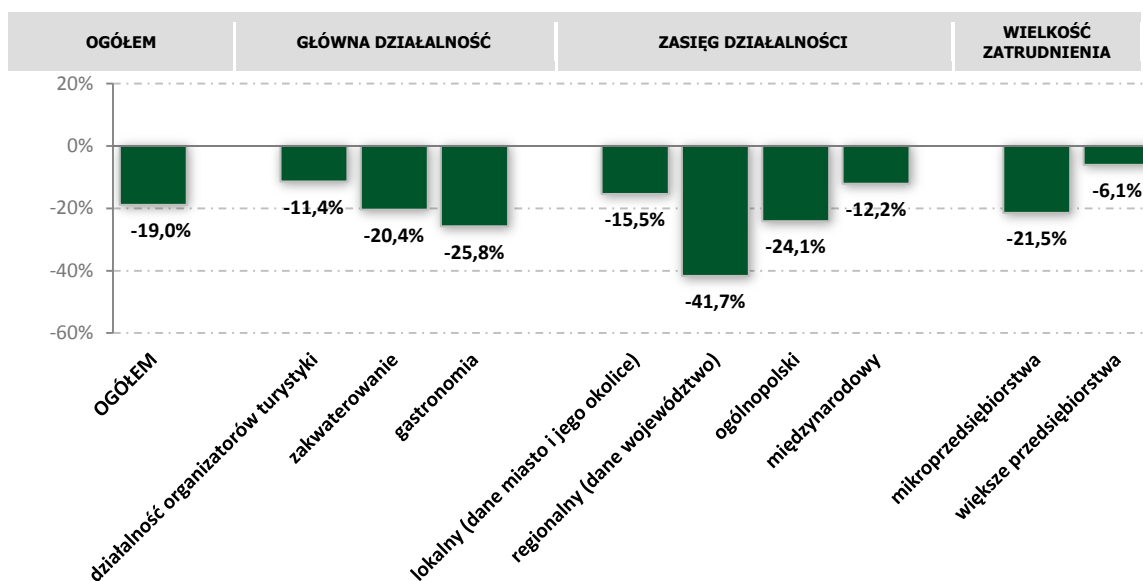
Wykres 1. Wskaźnik ogólnego klimatu koniunktury III kwartał 2011 r. Wyniki dla Małopolski na tle tendencji ogólnokrajowych



Wskaźnik ogólnego klimatu koniunktury<sup>4</sup> dla badanych przedsiębiorstw z sektora turystycznego w Małopolsce w III kwartale jest ujemny: osiągnął wartość -19% i wskazuje na umiarkowane pogarszanie się koniunktury. Dla obydwu badanych sekcji PKD w skali ogólnopolskiej nie zostały zaobserwowane zmiany koniunktury, podczas gdy w badanych firmach w Małopolsce w przypadku obydwu sekcji nastąpiło umiarkowane pogorszenie się sytuacji i wskaźniki

ogólnego klimatu koniunktury wynosiły -22,9% dla przedsiębiorstw zajmujących się zakwaterowaniem i usługami gastronomicznymi oraz -11,4% dla organizatorów turystyki.

Wykres 2. Wskaźnik ogólnego klimatu koniunktury w małopolskich przedsiębiorstwach III kwartał 2011



Wskaźnik ogólnego klimatu koniunktury był ujemny niezależnie od wyodrębnionych w badaniu warstw.

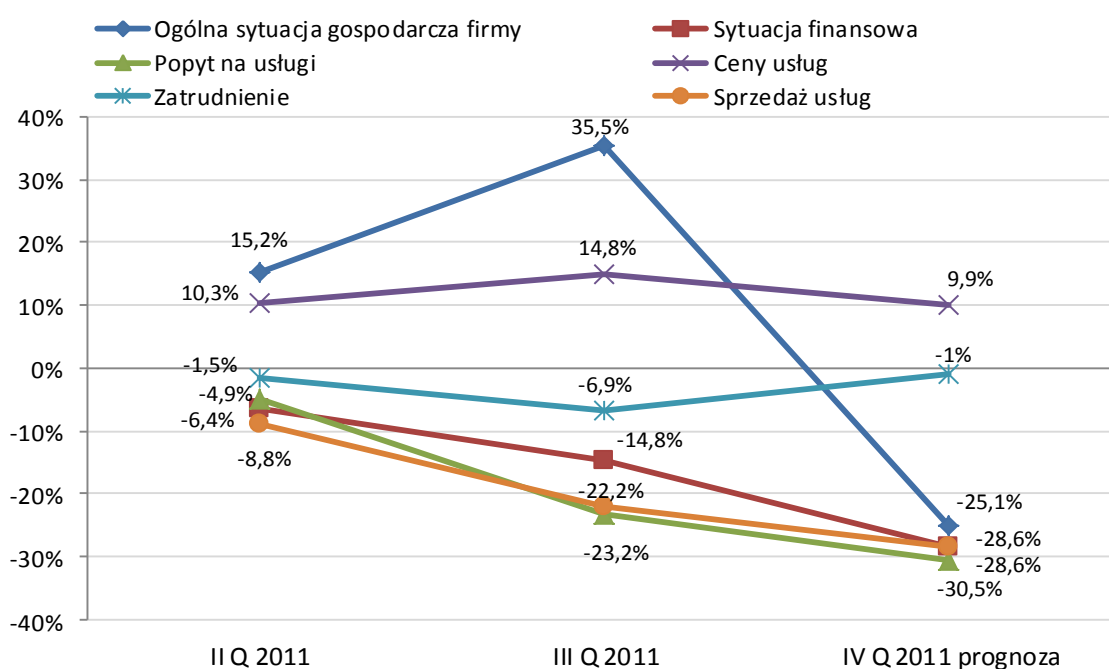
<sup>4</sup> Podstawowy syntetyczny wskaźnik koniunktury to **wskaźnik ogólnego klimatu koniunktury**; jego składowe to dwa wskaźniki proste, zawierające informacje o bieżącej i przewidywanej ogólnej kondycji gospodarczej badanych przedsiębiorstw.



### Zestawienie wskaźników (od II kwartału 2011)

Ogólna sytuacja gospodarcza badanych firm w II kwartale 2011 poprawiała się umiarkowanie (wskaźnik koniunktury wyniósł +15,2%). W III kwartale nastąpił wzrost koniunktury; odpowiedzi przedstawicieli badanych podmiotów gospodarczych wskazywały na wyraźną poprawę ogólnej sytuacji gospodarczej (+35,5%). W IV kwartale badani przedsiębiorcy z Małopolski przewidują spadek koniunktury, a tym samym pogorszenie się sytuacji swoich firm: spadek koniunktury ukształtował się na granicy umiarkowanego i wyraźnego pogorszenia sytuacji (-25,1%).

Porównanie sytuacji w II kwartale, III kwartale oraz prognozy na IV kwartał sugeruje konsekwentne pogarszanie się koniunktury w przypadku takich obszarów jak popyt, sprzedaż i sytuacja finansowa. Ceny oraz zatrudnienie pozostają i, zgodnie z prognozami, w IV kwartale powinny pozostawać na tym samym poziomie.



Wykres 3. Porównanie wskaźników koniunktury dla II i III kwartału oraz prognozy na IV kwartał 2011



**WYDAWCA:**  
**URZĄD MARSZAŁKOWSKI**  
**WOJEWÓDZTWA MAŁOPOLSKIEGO**  
**UL. BASZTOWA 22, 31-156 KRAKÓW**

**ADRES DO KORESPONDENCJI;**  
**UL. RACŁAWICKA 56, 30-017 KRAKÓW**  
**[www.gospodarka.obserwatoria.malopolska.pl](http://www.gospodarka.obserwatoria.malopolska.pl)**

**PUBLIKACJA DYSTRYBUOWANA NIEODPŁATNIE**



**KAPITAŁ LUDZKI**  
NARODOWA STRATEGIA SPÓJNOŚCI

**UNIA EUROPEJSKA**  
EUROPEJSKI  
FUNDUSZ SPOŁECZNY



Projekt współfinansowany przez Unię Europejską w ramach Europejskiego Funduszu Społecznego