



Wsparcie inwestycyjne małopolskich MŚP na drodze wychodzenia z kryzysu po pandemii COVID-19

Małopolskie Obserwatorium
Rozwoju Regionalnego

Departament
Zrównoważonego Rozwoju





**Wsparcie inwestycyjne
małopolskich MŚP
na drodze wychodzenia
z kryzysu po pandemii
COVID-19**

Kraków 2022



Autorzy opracowania:

Andrzej Binda
Maciej Filiks

Wydawca:

Małopolskie Obserwatorium Rozwoju Regionalnego
Departament Zrównoważonego Rozwoju
Urząd Marszałkowski Województwa Małopolskiego
ul. Wielicka 72B, 30-552 Kraków
tel. (+48) 12 29 90 900, fax (+48) 12 29 90 926

Opracowanie w wersji elektronicznej dostępne na stronie
www.obserwatorium.malopolska.pl

ISBN:

978-83-66580-98-5

Egzemplarz bezpłatny

Przy publikowaniu danych z publikacji prosimy o podawanie źródła.

Publikacja współfinansowana ze środków Unii Europejskiej z Europejskiego Funduszu Społecznego w ramach Regionalnego Programu Operacyjnego Województwa Małopolskiego na lata 2014–2020.



Unia Europejska
Europejskie Fundusze
Strukturalne i Inwestycyjne



SPIS TREŚCI

Cel badania.....	4
Założenia badawcze	4
Koniunktura gospodarcza.....	5
Stan finansów	6
Sytuacja kadrowa	9
Popyt na wyroby/usługi.....	12
Realizacja planów biznesowych.....	16
Współpraca, wzajemne kontakty biznesowe, wymiana doświadczeń.....	19
Syntetyczny wskaźnik koniunktury.....	22
Skutki pandemi COVID-19 dla działalności przedsiębiorstwa	23
Negatywne skutki dla przedsiębiorstw	23
Jakie są negatywne skutki pandemii?	24
Jaka jest odpowiedź przedsiębiorstw na zmieniające się potrzeby lub inne negatywne skutki pandemii?	26
Oczekiwane skutki pandemii dla branży	28
Plany przedsiębiorstw dotyczące przedziwiania negatywnym skutkom pandemi COVID-19	30
Rozwiązania, które mogą wprowadzić przedsiębiorstwa, w odpowiedzi na zmieniające się warunki.....	30
Plany i strategie firm uwzględniające sytuację pandemii	31
Na czym polegałaby zmiana w przedsiębiorstwie przeciwdziałająca negatywnym skutkom pandemii COVID-19?	32
Oczekiwane wsparcie finansowe na likwidację skutków pandemii COVID-19	33
Wnioski.....	35
Spis tabel	36
Spis wykresów	37



Cel badania

Okres pandemii odcisnął się niezwykle boleśnie na działalności większości firm. Szczególnie okres ten musiał utkwic w pamięci przedsiębiorcom, którzy musieli ograniczyć lub całkowicie zawiesić swoją działalność na skutek wprowadzonych restrykcji. W stosunku do innych problemy zaczęły się pojawiać w momencie zerwania łańcuchów powiązań, kooperacji, dostaw podzespołów, lub na skutek absencji chorobowej pracowników.

Ratunkiem dla szeregu firm było uruchomienie programów pomocowych na szczeblu rządowym, regionalnym, a nawet lokalnym. Wsparcie na ogół związane było z dofinansowaniem zwrotnym bądź bezzwrotnym do zobowiązań wobec budżetu państwa lub budżetów samorządowych, ale również wiązało się z realną pomocą materialną w zakresie bieżącej walki z pandemią i jej skutkami: od zakupu karetek pogotowia po maseczki chroniące przed bezpośrednią transmisją wirusa, i od finansowania zasiłków opiekuńczych nad dziećmi po zakup sprzętu do nauki zdalnej.

Okres realizacji badania przypadł na czwartą i początek piątej fali zachorowań, multiplikujących i tak trudne sytuacje, przed którymi stają przedsiębiorcy. W związku z planami uruchomienia wsparcia ze środków unijnych, które może przynieść realne korzyści firmom w walce z negatywnymi skutkami pandemii powstała konieczność rozpoznania potrzeb formułowanych bezpośrednio przez przedsiębiorców, jako potencjalnych beneficjentów wsparcia.

Założenia badawcze

Badaniem objęto 1200 podmiotów gospodarki narodowej mających siedzibę na terenie województwa małopolskiego. Podmiotem badania były firmy:

- mikro – o liczbie pracujących do 9 osób (w tym samozatrudnieni);
- małe – o liczbie pracujących od 10 do 49 osób;
- średnie – o liczbie pracujących od 50 do 249 osób.

Przy podziale na klasy wielkości zrezygnowano z kryterium dochodowego.

Wybrane firmy miały reprezentować grupy sekcji Polskiej Klasyfikacji Działalności PKD wg standardu używanego przez Główny Urząd Statystyczny, tj.:

- Przemysł (sekcje: B, C, D, E);
- Budownictwo (sekcja F);
- Handel; naprawa pojazdów samochodowych; transport i gospodarka magazynowa; zakwaterowanie i gastronomia; informacja i komunikacja (sekcje G, H, I, J);
- Działalność finansowa i ubezpieczeniowa; obsługa rynku nieruchomości (sekcje K, L);
- Pozostałe usługi (sekcje M, N, O, P, Q, R, S, T).

Dodatkowo dobór próby powinien uwzględniać możliwość agregacji danych dla miasta Krakowa oraz dla sektora „HORECA” tj. „hotele, restauracje, kultura” czyli w praktyce sekcja I „Działalność związana z zakwaterowaniem i usługami gastronomicznymi” oraz sekcją R „Działalność związana z kulturą, rozrywką i rekreacją”. Wyodrębnienie tego sektora podyktowane było wyjątkowo kłopotliwymi ograniczeniami wprowadzonymi w związku z pandemią, do zawieszenia działalności łącznie.

Tabela 1. Liczebność zrealizowanej próby wg grup działalności i wielkości podmiotów

GRUPY DZIAŁALNOŚCI	MIKRO		MAŁA	ŚREDNIA	RAZEM
	OGÓLEM	W TYM FIRMY JEDNOOSOBOWE			
Przemysł (B+C+D+E)	33	22	28	20	81
Budownictwo (F)	59	44	47	35	141
Handel; transport, zakwaterowanie i gastronomia, informacja i komunikacja ... (G, H, I, J)	214	158	179	143	536
w tym sekcja I	108	75	89	67	264
Działalność finansowa, obsługa nieruchomości (K, L)	24	18	19	15	58
Pozostałe usługi (M, N, O, P, Q, R, S, T)	163	126	130	98	391
w tym sekcja R	52	36	44	33	129
Łącznie	493	368	403	311	1 207

Źródło: opracowanie własne

Podmioty mające siedzibę na terenie Krakowa stanowią 40% zebranego zbioru. Pilotaż do badania przeprowadzony został pod koniec grudnia 2021 r., badanie główne zrealizowano w styczniu 2022 r.

Koniunktura gospodarcza

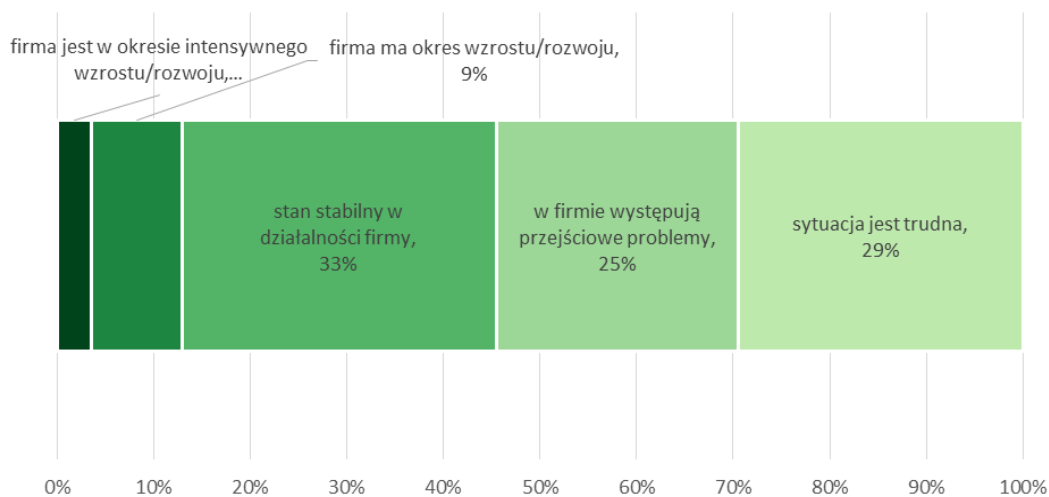
Do oceny koniunktury posłużono się 5 pytaniami związanymi z oceną stanu bieżącego (koniunktura bieżąca) i spodziewanego stanu w okresie kolejnych 3 miesięcy (koniunktura przewidywana), w zakresie stanu finansów, sytuacji kadrowej, popytu na usługi/wyroby, realizacji planów biznesowych oraz współpracy (wzajemne kontakty biznesowe, wymiana doświadczeń).

Wskaźniki koniunktury dla poszczególnych zagadnień liczone są jako różnica odsetku odpowiedzi pozytywnych i negatywnych, wyrażone w punktach procentowych. Zatem wskaźnik ten może przyjmować w skrajnych przypadkach przyjmować wartość od 100 do (minus) -100. Dodatnia wartość oznacza sytuację pozytywną z punktu widzenia przedsiębiorcy, wartość ujemna – negatywną. Przy wyliczaniu udziału nie są brane pod uwagę odpowiedzi „nie dotyczy”, a do wyliczenia wskaźnika koniunktury nie są brane pod uwagę odpowiedzi neutralne. Wskaźnik syntetyczny stanowi średnią arytmetyczną wskaźników cząstkowych.

Stan finansów

Stan finansów oceniony został jako silnie rozwojowy („firma jest w okresie intensywnego wzrostu/rozwoju”) przez 4% respondentów. Kolejne 9% przyznało się, że firma jest w okresie wzrostu, lecz nie jest on szczególnie intensywny. Natomiast 25% ankietowanych zauważyło u siebie „przejściowe problemy”, a 29% wręcz uznało, że „sytuacja jest trudna” w dziedzinie finansów. Oznacza to, że wskaźnik **bieżącej koniunktury dla podmiotów z Małopolski w dziedzinie finansów wynosi (minus) -41**.

Wykres1. Struktura odpowiedzi w zakresie aktualnego stanu finansów

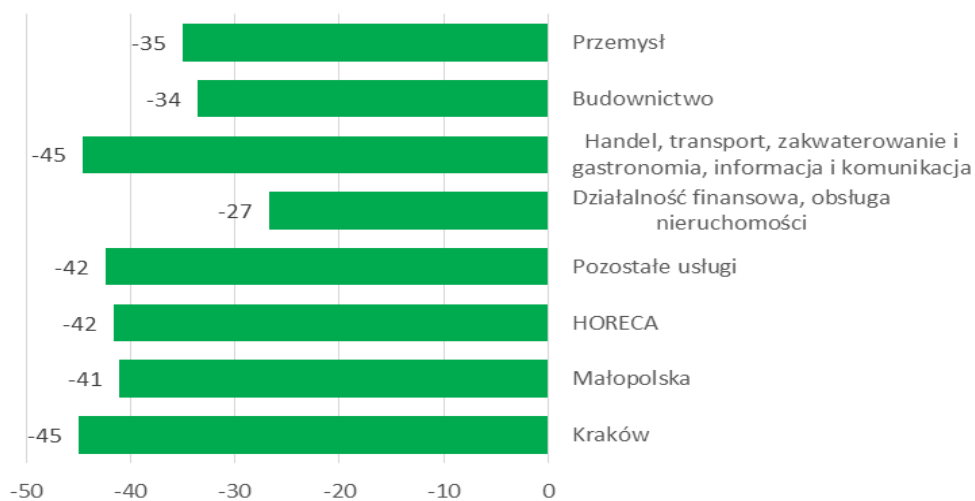


Źródło: opracowanie własne na podstawie badania (N=1183)

We wszystkich grupach rodzajów działalności odnotowano wartości ujemne wskaźnika koniunktury w zakresie finansów. Niska wartość jest niepokojąca, aczkolwiek, w porównaniu z wynikami badania przeprowadzonego na koniec 2020¹, wartość wskaźnika uległa nieznacznemu podwyższeniu z (minus) -46. Pytani wówczas przedstawiciele podmiotów gospodarki narodowej obawiali się dalszego pogorszenia swojej sytuacji finansowej.

Wskaźnik koniunktury dla stanu finansów w Krakowie jest niższy, niż odnotowany dla całego województwa, co może stanowić pewne zaskoczenie. Podobnie sektor HORECA, czyli przemysłów czasu wolnego, okazuje się nie być najbardziej dotkniętym wpływem czynników zewnętrznych – być może okres letni i brak obostrzeń w okresie jesienno-zimowym pozwolił na przynajmniej częściowe odrobienie strat z roku poprzedniego.

¹ „Małopolskie podmioty gospodarki narodowej wobec epidemii COVID-19”, Małopolskie Obserwatorium Rozwoju Regionalnego, Kraków 2020, <https://www.obserwatorium.malopolska.pl/blog/sytuacja-malopolskich-podmiotow-gospodarki-narodowej-obliczu-epidemii-covid-19/>

Wykres 2. Wartość bieżącego wskaźnika koniunktury finansowej wg grup rodzajów działalności

Źródło: opracowanie własne na podstawie badania (N=1183)

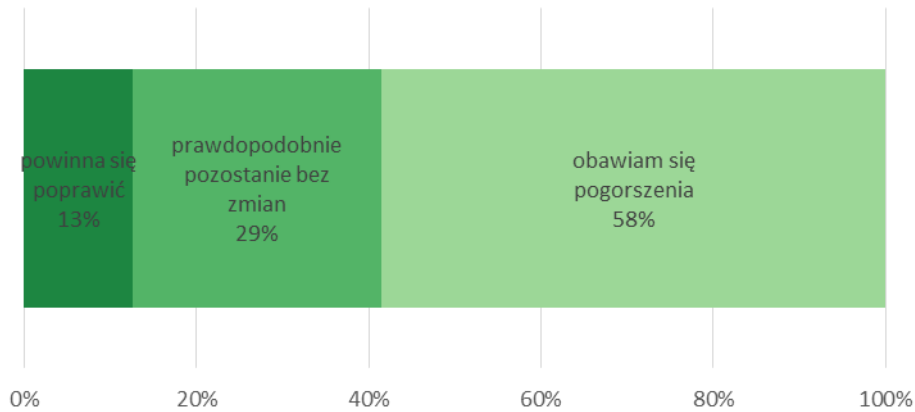
Wskaźniki koniunktury obejmujące stan finansów na początku 2022 r. kształtowały się następująco – im większy podmiot, tym wartość wskaźnika była niższa. Jest to całkowite odwrócenie struktury sprzed roku, wówczas mikro podmioty z samozatrudnionymi wykazywały wartość (minus) -53, podmioty jednoosobowe (minus) -51, podmioty małe (minus) -42, a podmioty średnie (w badaniu 2020 razem z dużymi) (minus) -35. A zatem przez rok wskaźnik koniunktury poprawił się wyłącznie w przypadku najmniejszych podmiotów.

Tabela 2. Wartość wskaźnika koniunktury w zakresie stanu finansów wg wielkości podmiotów i grup działalności

RODZAJ DZIAŁALNOŚCI	MIKRO Z JEDNOOSOBOWYMI	W TYM JEDNOOSOBOWE	MAŁE	ŚREDNIE
Przemysł	-36	-55	-25	-47
Budownictwo	-34	-49	-28	-40
Handel, transport, zakwaterowanie i gastronomia, informacja i komunikacja	-40	-37	-49	-46
Działalność finansowa, obsługa nieruchomości	-13	-12	-56	-13
Pozostałe usługi	-35	-33	-47	-48
HORECA	-27	-22	-48	-55
Małopolska	-36	-37	-44	-45

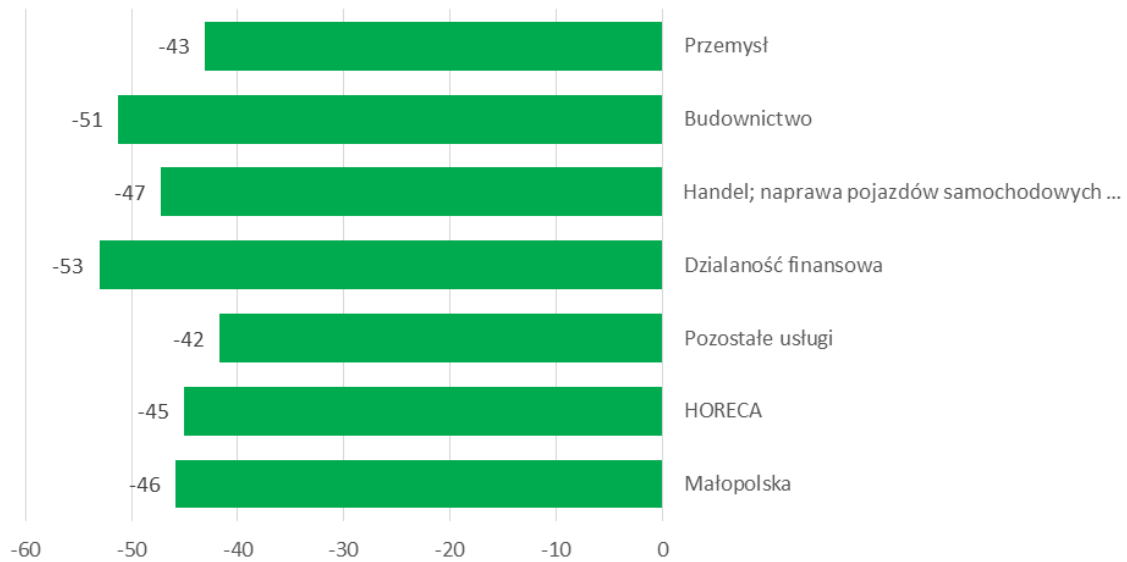
Źródło: opracowanie własne na podstawie badania (N=1183)

W przeciągu najbliższych 3 miesięcy sytuacja podmiotów nie przedstawia się w różowych barwach. Poprawy w zakresie finansów spodziewa się 13% respondentów, na stabilność liczy 29% odpowiadających, ale zdecydowana większość obawia się pogorszenia. Może mieć to bezpośredni związek zarówno z problemami po ograniczeniach pandemicznych, podwyżkami na rynku paliw, energii i surowców, jak i zmianami w systemach podatkowych.

Wykres 3. Struktura odpowiedzi w zakresie prognozowanego stanu finansów przedsiębiorstwa

Źródło: opracowanie własne na podstawie badania (N=983)

Szczególnie duży spadek wskaźnika koniunktury spodziewają się przedstawiciele podmiotów powiązanych z działalnością finansową i obsługą nieruchomości oraz z budownictwem.

Wykres 4. Wartość prognozowanego wskaźnika koniunktury finansowej wg grup rodzajów działalności

Źródło: opracowanie własne na podstawie badania (N=983)

Zestawienie wartości wskaźników koniunktury finansowej mówi o lekkiej poprawie sytuacji w stosunku do stanu z końca 2020 roku, aczkolwiek wskaźnik prognozowany (oznaczony jako 2 kw. 2022) wskazuje na kolejne pogorszenie sytuacji. Jest to najprawdopodobniej efekt niepewności związanych z wymienionymi wcześniej trzema czynnikami.

Tabela 3. Wartość wskaźnika koniunktury finansowej w okresie 2019-2022 wg grup sekcji w województwie małopolskim

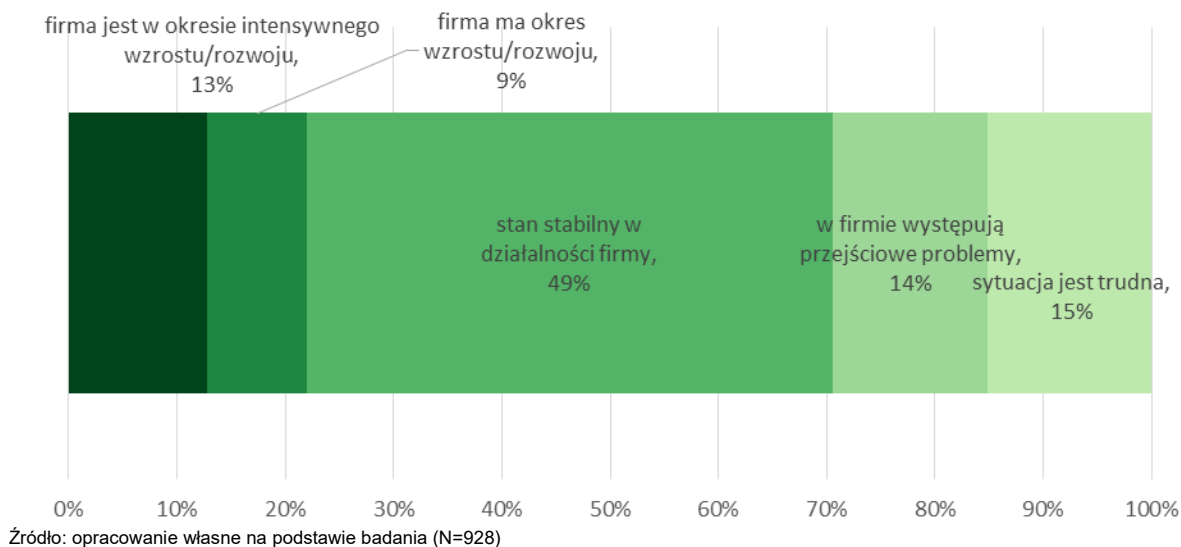
RODZAJ DZIAŁALNOŚCI	2019	2020	1 kw.2022	2 kw.2022
Przemysł	25	-40	-35	-43
Budownictwo	25	-46	-34	-51
Handel, transport, zakwaterowanie i gastronomia, informacja i komunikacja	24	-54	-45	-47
Działalność finansowa, obsługa nieruchomości	20	-25	-27	-53
Pozostałe usługi	9	-47	-42	-42
HORECA	22	-63	-42	-45
Małopolska	20	-47	-41	-46

Źródło: opracowanie własne na podstawie badania (N= 1193 dla lat 2019 i 2020, N=983 dla 2020)

Sytuacja kadrowa

Sytuacja kadrowa przedstawia się w najbardziej optymistycznych barwach spośród wszystkich pięciu omawianych zagadnień. **Wskaźnik koniunktury dla tego zagadnienia w skali województwa wyniósł (minus) -7**, przy czym dla działalności związanej z finansami i obsługą nieruchomości (sekcje K i L Polskiej Klasyfikacji Działalności) wskaźnik był silnie dodatni wynosząc (plus) 21.

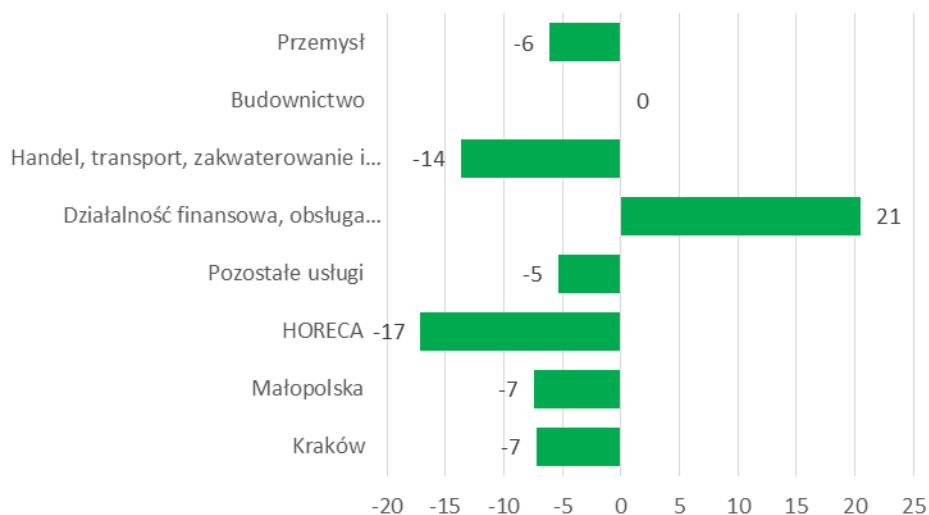
Wykres 5. Struktura odpowiedzi w zakresie bieżącej sytuacji kadrowej



W badaniu sprzed roku wartość wskaźnika koniunktury związanego z sytuacją kadrową była niższa, wynosząc (minus) -19.

Bardzo nisko na tle pozostałych grup działalności uplasował się sektor HORECA, w którym wskaźnik koniunktury wyniósł (minus) -17, i jest to najniższa wartość spośród wszystkich grup działalności. Oznacza to, że prawdopodobnie przedsiębiorcy działający w tej dziedzinie odczuwają coraz większe problemy ze skompletowaniem i utrzymaniem załóg do swoich obiektów, ale bez dokładniejszych analiz trudno spekulować na temat przyczyn takiego stanu rzeczy.

Wykres 6. Wartość bieżącego wskaźnika koniunktury kadrowej wg grup rodzajów działalności



Źródło: opracowanie własne na podstawie badania (N=928)

Pod koniec 2020 roku w podmiotach odnotowywano poważne problemy kadrowe, co mogło mieć bezpośredni związek z wprowadzanymi wówczas obostrzeniami, np. nauką zdalną i koniecznością zapewnienia w tym czasie opieki nad dziećmi przez rodziców lub opiekunów. Problemy te piętrzyły się wówczas głównie w najmniejszych podmiotach, gdzie nie istniała możliwość szybkiego zastąpienia nieobecnego pracownika. W podmiotach typu mikro (do 9 pracujących) wraz z samozatrudnionymi wskaźnik koniunktury kadrowej wyniósł (minus) -53, w podmiotach jednoosobowych (minus) -51, podmiotach małych (minus) -42, a w średnich (minus) -34. W badaniu 2022 nie tylko poprawiły się wartości wskaźnika, ale również odwrócił się trend, najniższa wartość odnotowywana jest obecnie w zbiorze największych podmiotów.

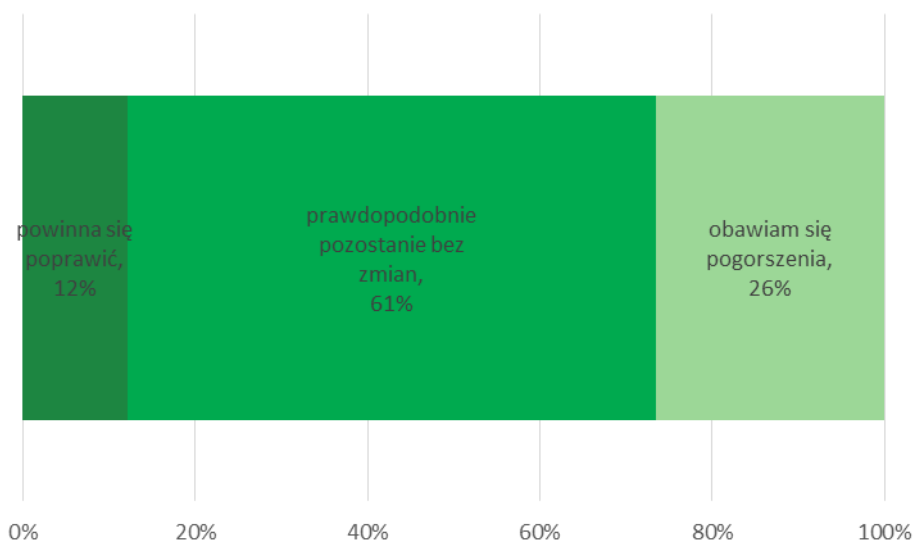
Tabela 4. Wartość wskaźnika koniunktury w zakresie bieżącej sytuacji kadrowej wg wielkości podmiotów i grup działalności

RODZAJ DZIAŁALNOŚCI	MIKRO Z JEDNOOSOBOWYMI	W TYM JEDNOOSOBOWE	MAŁE	ŚREDNIE
Przemysł	-8	13	-21	-20
Budownictwo	1	-3	5	-15
Handel, transport, zakwaterowanie i gastronomia, informacja i komunikacja	-10	1	-17	-20
Działalność finansowa, obsługa nieruchomości	23	40	8	36
Pozostałe usługi	2	3	1	-6
HORECA	-10	-4	-15	-26
Małopolska	-3	4	-8	-13

Źródło: opracowanie własne na podstawie badania (N=928)

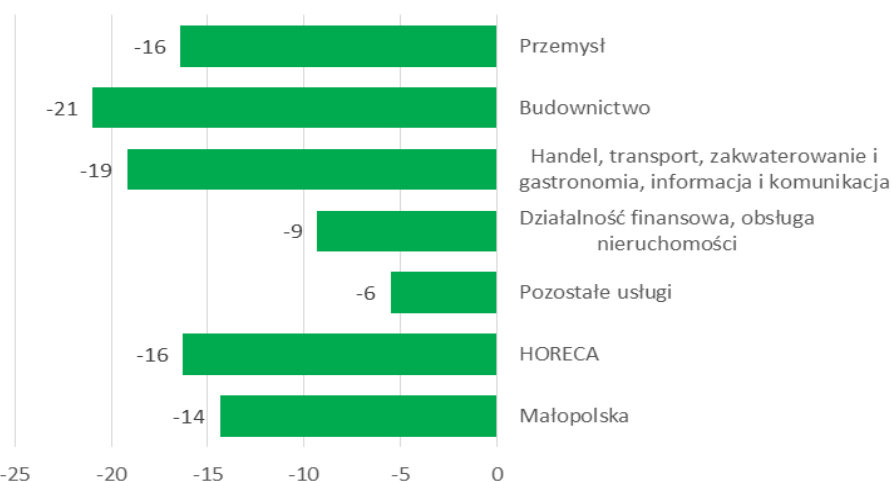
Niemal 2/3 respondentów uważa obecną sytuację kadrową za stabilną, i w okresie najbliższych 3 miesięcy nie spodziewa się istotnych zmian. W dalszym ciągu jednak ponad ¼ ankietowanych obawia się pogorszenia sytuacji. Szczególnie dużo obaw pojawia się w podmiotach średnich, gdzie odpowiedź tę zaznaczyło 32% ankietowanych.

Wykres 7. Struktura odpowiedzi w zakresie prognozowanej sytuacji kadrowej



Źródło: opracowanie własne na podstawie badania (N=906)

Obawę o przyszłość sytuacji kadrowej wyrazili przedstawiciele wszystkich rodzajów działalności, nawet w grupie „finanse i obsługa nieruchomości”, pomimo dodatniej wartości bieżącego wskaźnika koniunktury, wskaźnik prognozowany jest już ujemny. Z prostego porównania wynika również, że problemy kadrowe mogą się szczególnie silnie odbić w budownictwie.

Wykres 8. Wartość prognozowanego wskaźnika koniunktury kadrowej wg grup rodzajów działalności

Źródło: opracowanie własne na podstawie badania (N=906)

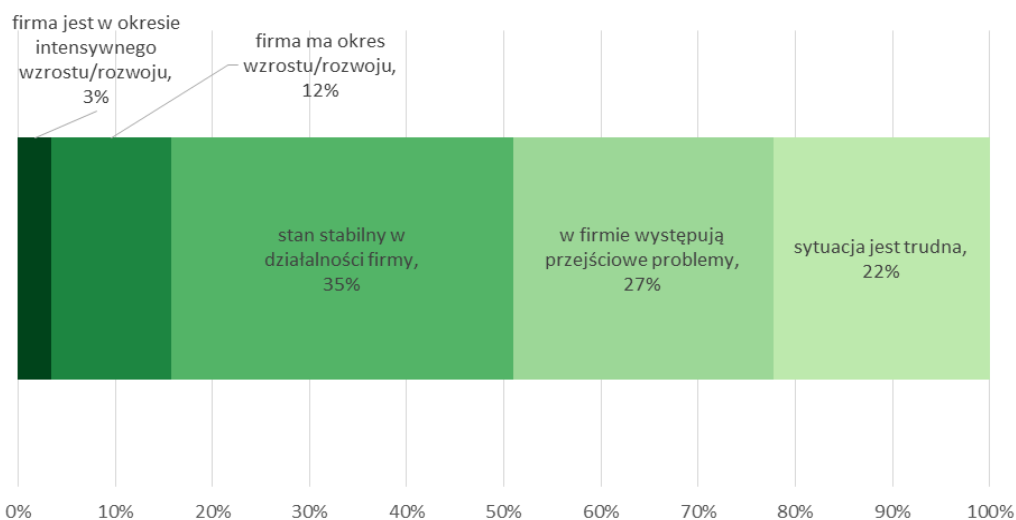
Tabela 5. Wartość wskaźnika koniunktury kadrowej w okresie 2019-2022 wg grup sekcji w województwie małopolskim

RODZAJ DZIAŁALNOŚCI	2019	2020	1 kw.2022	2 kw.2022
Przemysł	9	-18	-6	-16
Budownictwo	10	-14	0	-21
Handel, transport, zakwaterowanie i gastronomia, informacja i komunikacja	6	-21	-14	-19
Działalność finansowa, obsługa nieruchomości	16	-14	21	-9
Pozostałe usługi	1	-20	-5	-6
HORECA	2	-29	-17	-16
Małopolska	6	-19	-7	-14

Źródło: opracowanie własne na podstawie badania (N= 1193 dla lat 2019 i 2020, N=983 dla 2020)

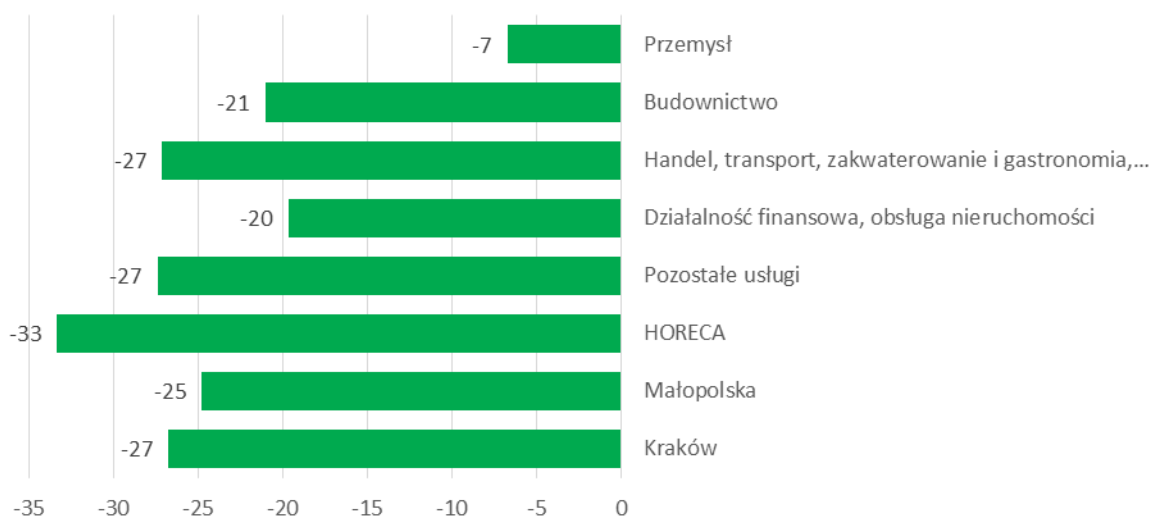
Popyt na wyroby/usługi

Popyt na wyroby lub/i usługi z końcem 2020 roku mocno się załamał, co miało swoje odbicie w prowadzonym wówczas badaniu. Wówczas wskaźnik koniunktury popytowej wyniósł (minus) -46. **W przeciągu roku jego wartość uległa poprawie i osiągnęła (minus) -25**, lecz jest to wartość nadal odległa od wykazanej za 2019, gdy wskaźnik miał wartość dodatnią +24.

Wykres 9. Struktura odpowiedzi w zakresie bieżącego popytu ma wyroby/usługi

Źródło: opracowanie własne na podstawie badania (N=1154)

Bardzo niską wartość wskaźnika odnotowano ponownie w przypadku sektora HORECA, tj. (minus) -33. Z kolei na drugim krańcu jest przemysł, gdzie wskaźnik koniunktury związany z popytem na wyroby i usługi jest też poniżej zera, ale i tak jest kilkukrotnie wyższy od pozostałych. Niestety, ale wartości te wskazują na możliwe problemy z „odbiciem od dna” i rozwojem działalności.

Wykres 10. Wartość bieżącego wskaźnika popytu na wyroby i usługi wg grup rodzajów działalności

Źródło: opracowanie własne na podstawie badania (N=1154)

Na koniec 2020 z problemami popytowymi zmagaly się w większym stopniu podmioty mikro i małe. Odpowiednio wskaźnik koniunktury wyniósł w ich przypadku (minus) -49 dla mikro podmiotów i (minus) -43 dla małych. W przypadku podmiotów średnich wartość wskaźnika była nieco wyższa, wynosząc (minus) -32. W badaniu bieżącym kolejność uległa całkowitemu przestawieniu, obecnie z popytem na własne wyroby i usługi częściej borykają się większe przedsiębiorstwa.

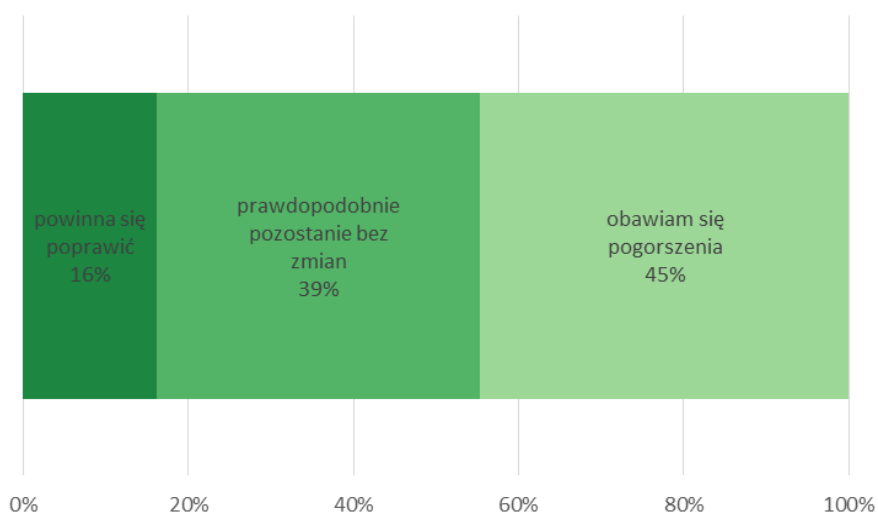
Tabela 6. Wartość bieżącego wskaźnika koniunktury w zakresie popytu na wyroby i usługi wg wielkości podmiotów i grup działalności

RODZAJ DZIAŁALNOŚCI	MIKRO Z JEDNOOSOBOWYMI	W TYM JEDNOOSOBOWE	MAŁE	ŚREDNIE
Przemysł	27	10	60	-39
Budownictwo	-29	-37	-7	-14
Handel, transport, zakwaterowanie i gastronomia, informacja i komunikacja	-21	-12	-43	-27
Działalność finansowa, obsługa nieruchomości	-18	-19	-17	0
Pozostałe usługi	-19	-16	-28	-30
HORECA	-13	-5	-31	-44
Małopolska	-18	-15	-24	-26

Źródło: opracowanie własne na podstawie badania (N=1154)

Prognozując przyszłość popytu na własne wyroby lub usługi respondenci zdecydowanie nie przejawiali optymizmu. Niemal połowa spośród nich obawia się pogorszenia sytuacji, co może być wyrazem obaw o przyszłość w okresie niepewności i niestabilności społeczno-gospodarczej. Niepewność ta szczególnie silnie wyraża się u przedstawicieli najdrobniejszych podmiotów, o liczbie pracujących do 9 osób. Dla nich bieżące zbycie towaru lub sprzedaż usługi jest podstawą bytu, gdyż podmioty te na ogół nie powiększają zapasów wyrobów gotowych.

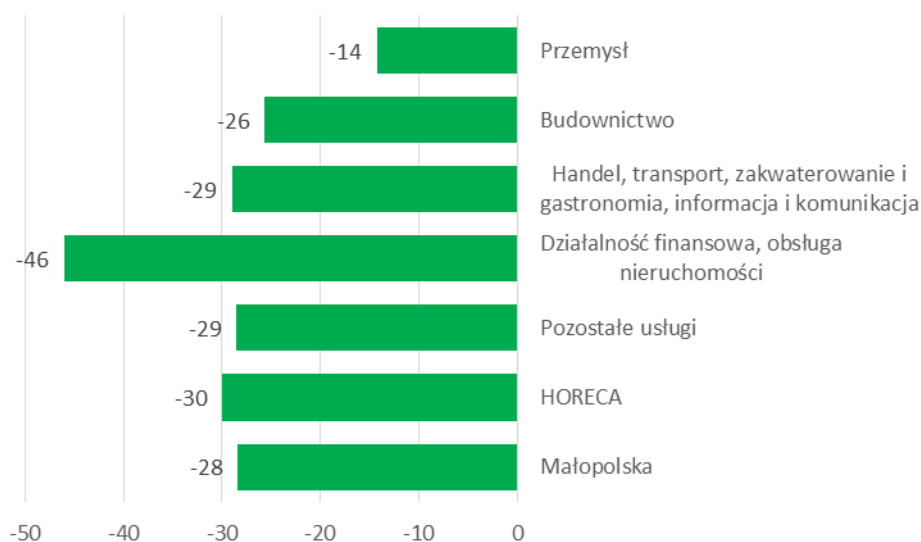
Wykres 11. Struktura odpowiedzi w zakresie prognozowanego popytu na wyroby/usługi



Źródło: opracowanie własne na podstawie badania (N=973)

Przyszłość w zakresie popytu na własne wyroby lub świadczone usługi szczególnie negatywnie zarysowana jest wśród przedstawicieli podmiotów zajmujących się działalnością finansową oraz administrowaniem i obsługą nieruchomości. W tej grupie najniższe wartości wskaźnika koniunktury odnotowywane są wśród podmiotów małych, o liczbie pracujących z przedziału 10-49 osób.

Wykres 12. Wartość prognozowanego wskaźnika popytu na wyroby/usługi wg grup rodzajów działalności



Źródło: opracowanie własne na podstawie badania (N=973)

Tabela 7. Wartość wskaźnika koniunktury w zakresie popytu na wyroby i usługi w latach 2019-2022 wg rodzajów działalności

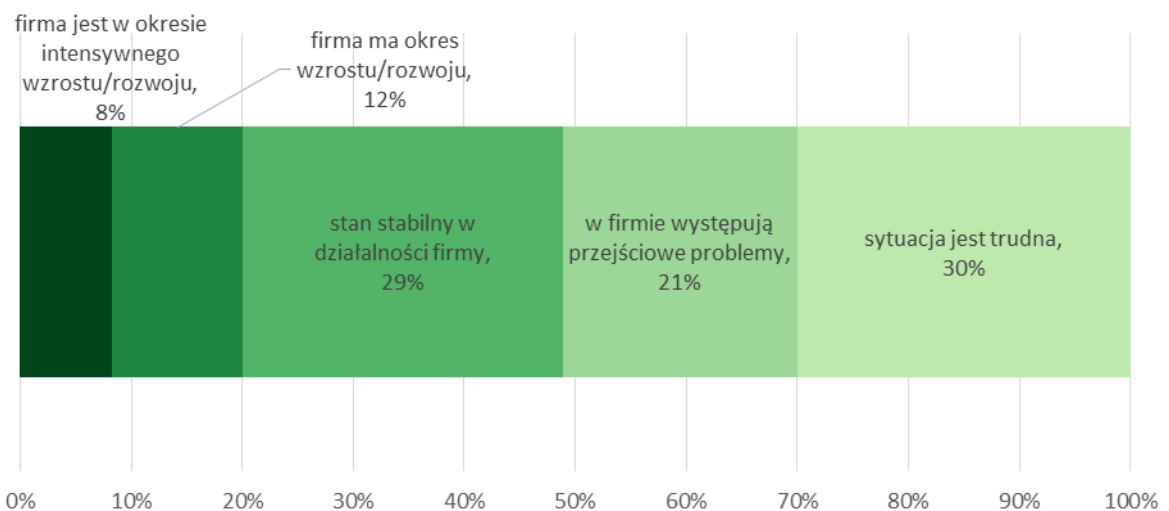
RODZAJ DZIAŁALNOŚCI	2019	2020	1 kw.2022	2 kw.2022
Przemysł	28	-37	-7	-14
Budownictwo	22	-50	-21	-26
Handel, transport, zakwaterowanie i gastronomia, informacja i komunikacja	22	-55	-27	-29
Działalność finansowa, obsługa nieruchomości	32	-50	-20	-46
Pozostałe usługi	25	-36	-27	-29
HORECA	27	-60	-33	-30
Małopolska	24	-45	-25	-28

Źródło: opracowanie własne na podstawie badania (N=1169 dla 2019 i 2020, N=973 dla 2022)

Realizacja planów biznesowych

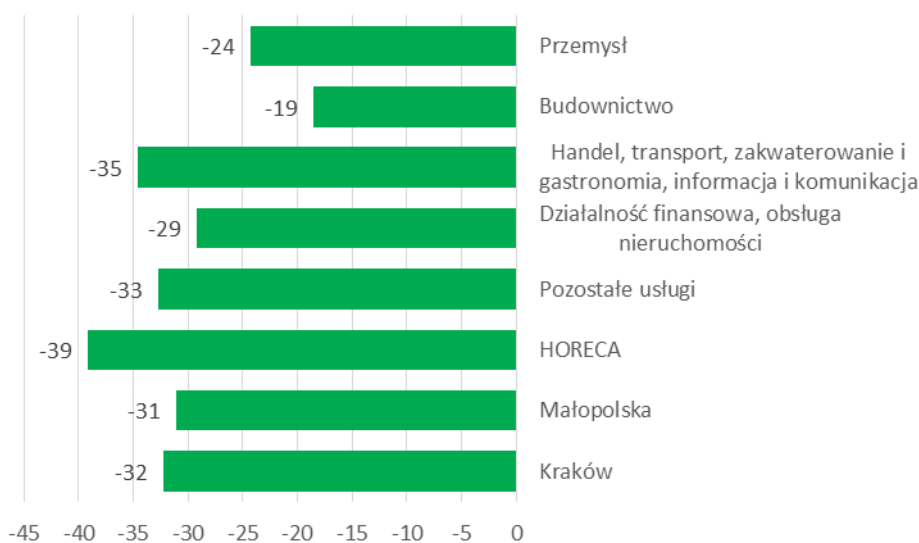
Wdrażania jakichkolwiek planów biznesowych, rozwojowych, mających przynieść wymierne efekty i zyski powinno odbywać się na stabilnych i przewidywalnych założeniach. W odniesieniu do stanu wyjściowego z końca 2019 roku realizacja planów biznesowych wyraźnie pogorszyła się w 2020 roku. Tylko częściowo poprawiła w kolejnym roku. Obecnie ponad połowa ankietowanych przyznaje, że sytuacja w zakresie planowania biznesu jest kłopotliwa. Z drugiej strony dla 1/5 odpowiadających akurat ten okres nie był niekorzystny, a nawet odnotowywali rozwój prowadzonych przez siebie działalności.

Wykres 13. Struktura odpowiedzi w zakresie bieżącej realizacji planów biznesowych



Źródło: opracowanie własne na podstawie badania (N=1036)

Stosunkowo największe problemy napotkają w swojej działalności na tym polu podmioty związane z sektorem HORECA, w przypadku których problemy zasygnalizowało 57% respondentów. Faktem jest, że podmioty te były najbardziej dotknięte ograniczeniami związanymi z pandemią, a wszelkie kalkulacje i plany rozwojowe, zwłaszcza w początkowych okresach pandemii, gdy obowiązywał niemal całkowity *lockdown*, uległy dezaktualizacji. Nie jest wykluczone, że obawy przed zbyt ambitnym planowaniem mogą być również obecnie dominujące, stąd znaczący odsetek odpowiedzi negatywnych.

Wykres 14. Wartość bieżącego wskaźnika realizacji planów biznesowych wg grup rodzajów działalności

Źródło: opracowanie własne na podstawie badania (N=1036)

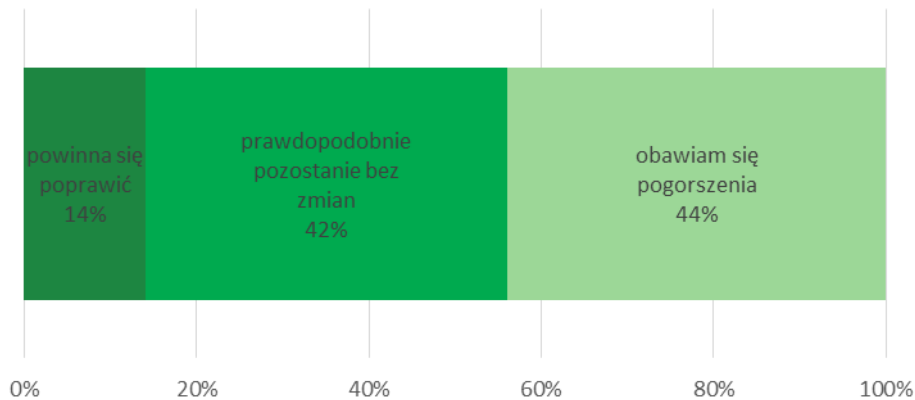
Problemy z realizacją planów biznesowych dotyczą w znacznie większym stopniu podmiotów większych – w przypadku niniejszego badania firm małych i średnich. Może to wiązać się z szerszym, długoterminowym planowaniem rozwoju biznesu przez większe firmy, które do realizacji swoich celów potrzebują większych środków, bazy materiałowej, kadr jak również partnerstwa.

Tabela 8. Wartość bieżącego wskaźnika koniunktury w zakresie realizacji planów biznesowych wg wielkości podmiotów i grup działalności

RODZAJ DZIAŁALNOŚCI	MIKRO Z JEDNOOSOBOWYMI	W TYM JEDNOOSOBOWE	MAŁE	ŚREDNIE
Przemysł	-26	-11	-37	-37
Budownictwo	-20	-22	-18	-18
Handel, transport, zakwaterowanie i gastronomia, informacja i komunikacja	-32	-24	-39	-39
Działalność finansowa, obsługa nieruchomości	-42	-40	-44	-44
Pozostałe usługi	-30	-28	-31	-31
HORECA	-34	-19	-48	-48
Małopolska	-30	-25	-34	-34

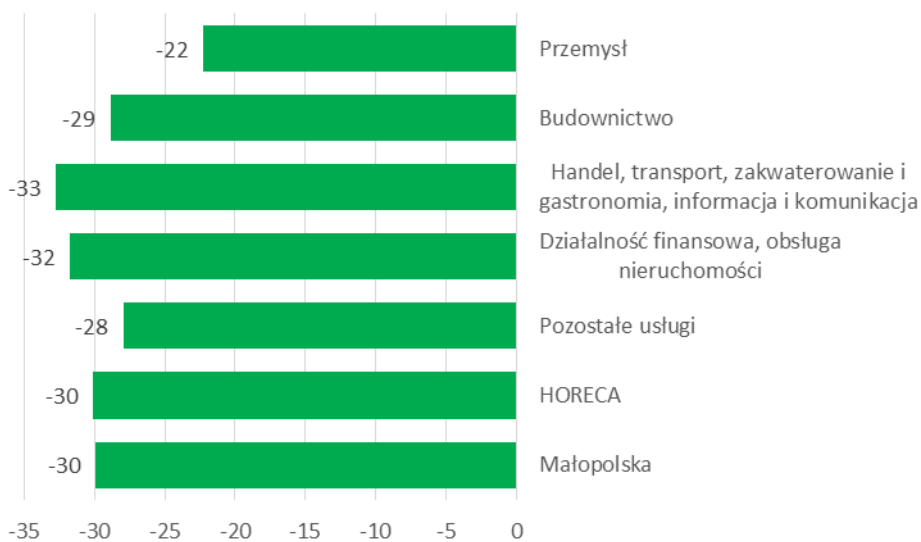
Źródło: opracowanie własne na podstawie badania (N=1036)

W kolejnych 3 miesiącach sytuacja w zakresie realizacji planów biznesowych zdaniem 14% respondentów powinna się poprawić. Niestety, przeciwnego zdania jest 44% odpowiadających. Być może jest to spowodowane powszechnym wśród Polaków (zdaniem wielu socjologów) brakiem „pozytywnego nastawienia”, ale niewątpliwie taki odbiór rzeczywistości nie sprzyja rozwojowi biznesów.

Wykres 15. Struktura odpowiedzi w zakresie prognozowanej realizacji planów biznesowych

Źródło: opracowanie własne na podstawie badania (N=896)

Różnica w ujęciu rodzajów działalności w zakresie wartości wskaźnika koniunktury w tej dziedzinie jest stosunkowo niewielka, jedynie w przypadku przemysłu widoczny jest znaczący jego wzrost do -22. Co ważne, również w przypadku przemysłu, odsetek odpowiedzi pozytywnych („powinno się poprawić”) jest znacząco wyższy, niż w przypadku innych działalności, np.: przemysł 17%, budownictwo 14%, handel z transportem, zakwaterowaniem, itd. 13%.

Wykres 16. Wartość prognozowanego wskaźnika realizacji planów biznesowych wg grup rodzajów działalności

Źródło: opracowanie własne na podstawie badania (N=896)

Tabela 9. Wartość wskaźnika koniunktury w zakresie realizacji planów biznesowych w latach 2019-2022 wg rodzajów działalności

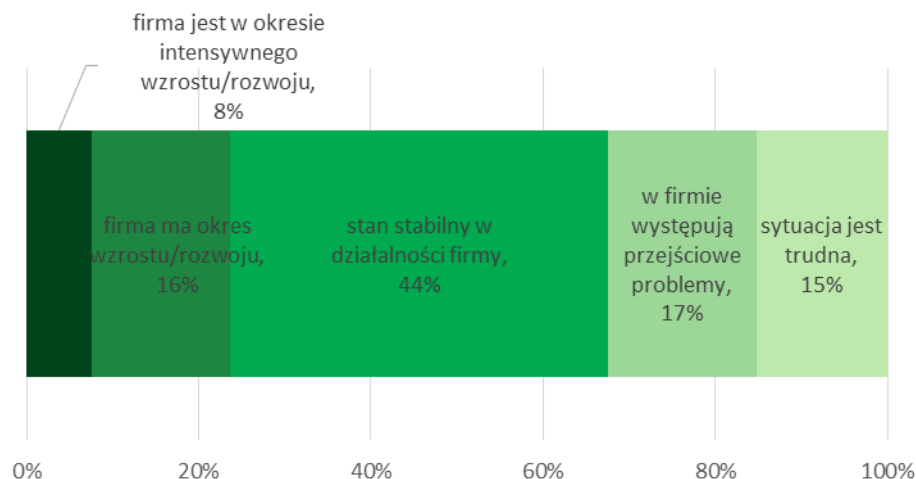
RODZAJ DZIAŁALNOŚCI	2019	2020	1 kw.2022	2 kw.2022
Przemysł	23	-41	-24	-22
Budownictwo	21	-52	-19	-29
Handel, transport, zakwaterowanie i gastronomia, informacja i komunikacja	22	-55	-35	-33
Działalność finansowa, obsługa nieruchomości	18	-67	-29	-32
Pozostałe usługi	10	-52	-33	-28
HORECA	22	-66	-39	-30
Małopolska	18	-52	-31	-30

Źródło: opracowanie własne na podstawie badania (N=896)

Współpraca, wzajemne kontakty biznesowe, wymiana doświadczeń

Omawiany w niniejszym podrozdziale wskaźnik obrazuje poziom zsięciowania działalności, wzajemnej współpracy, wymiany doświadczeń. Obejmuje również współpracę na polu gospodarczym, np. dostawę części lub podzespołów, wykonawstwo części usługi (np. wydzielona część projektu budowlanego), czy choćby gotowość współfinansowania wspólnego przedsięwzięcia. Zaburzenia w zakresie współpracy mogą zatem mieć znacznie bardziej dalekosiężne skutki, niż tylko problemy na rynku lokalnym/regionalnym. W badaniu z 2020 zagadnienia współpracy były podzielone na krajowe i zagraniczne, obecnie zostały połączone w jedno.

Wykres 17. Struktura odpowiedzi w zakresie bieżącej współpracy, wzajemnych kontaktów biznesowych, wymiany doświadczeń

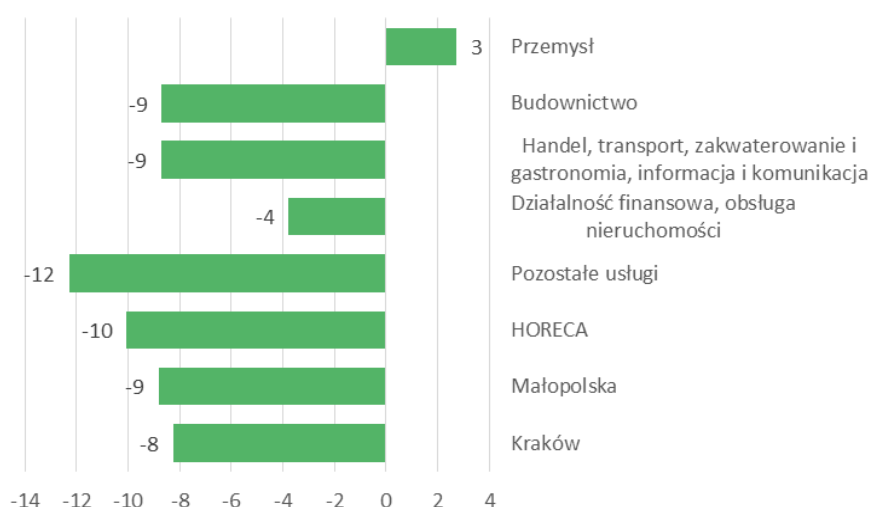


Źródło: opracowanie własne na podstawie badania (N=1077)

Stosunkowo dobrze sytuację oceniają przedstawiciele przemysłu, gdzie spośród wszystkich omawianych grup rodzajów działalności odnotowano dodatnią różnicę odsetka odpowiedzi pozytywnych i negatywnych.

Jako „intensywny wzrost/rozwój” w zakresie współpracy oceniło swoją firmę 8% ankietowanych działających w przemyśle, a jedynie jako „wzrost/rozwój” kolejne 23% respondentów z tego rodzaju działalności. Są to wyniki o 6-7 punktów procentowych wyższe, niż w innych grupach rodzajów działalności. Z drugiej strony największy odsetek odpowiedzi negatywnych, tj. „w firmie występują przejściowe problemy” i „sytuacja jest trudna”, zaznaczyło 36% przedstawicieli grupy rodzajów działalności „Pozostałe usługi”, oraz 34% przedstawicieli sektora HORECA.

Wykres 18. Wartość wskaźnika koniunktury w zakresie bieżącej współpracy, wzajemnych kontaktów biznesowych i wymiany doświadczeń wg grup rodzajów działalności



Źródło: opracowanie własne na podstawie badania (N=1077)

Stosunkowo najwyższy odsetek pozytywnych odpowiedzi na pytanie o sytuację firmy w zakresie bieżącej współpracy i kontaktów biznesowych padł ze strony samozatrudnionych. Być może wynika to z ograniczonego kręgu podmiotów współpracujących, z którymi powiazania są na tyle silne, iż zagrożenia epidemiologiczne nie miały istotnego znaczenia.

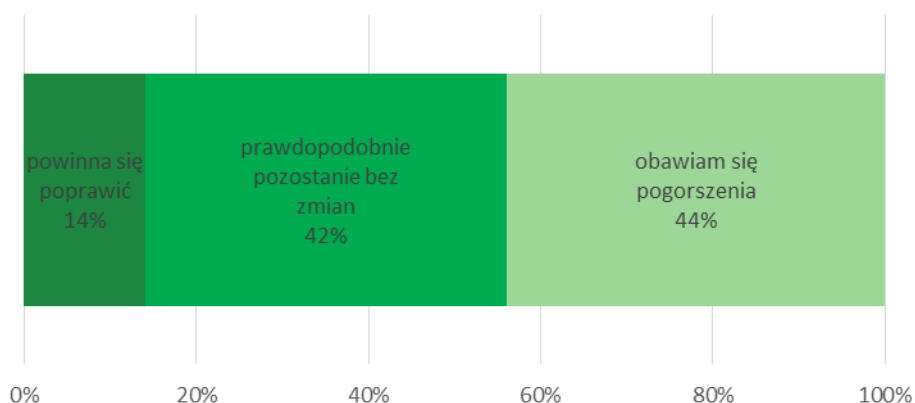
Tabela 10. Wartość wskaźnika koniunktury w zakresie bieżącej współpracy, wzajemnych kontaktów biznesowych i wymiany doświadczeń wg wielkości podmiotów i grup działalności

RODZAJ DZIAŁALNOŚCI	MIKRO Z SAMOZATRUDNIONYMI	W TYM SAMOZATRUDNIENI	MAŁE	ŚREDNIE
Przemysł	-7	11	-19	-11
Budownictwo	-8	-29	11	-18
Handel, transport, zakwaterowanie i gastronomia, informacja i komunikacja	-7	-7	-8	-7
Działalność finansowa, obsługa nieruchomości	-12	-6	-18	13
Pozostałe usługi	-11	-7	-15	-21
HORECA	-9	-3	-15	-13
Małopolska	-9	-9	-9	-12

Źródło: opracowanie własne na podstawie badania (N=1077)

W okresie najbliższych 3 miesięcy sytuacja w zakresie współpracy w opinii 44% ankietowanych może ulec dalszemu pogorszeniu. Oprócz przyczyn wymienianych wcześniej, na odsetek negatywnych opinii może wpłynąć sytuacja międzynarodowa, a w szczególności narastająca groźba konfliktu między Rosją a Ukrainą. Do tej pory współpraca na tych kierunkach owocowała zarówno świadczeniem opłacalnych usług, jak i pozyskiwaniem wykwalifikowanej kadry pracowników. Obecnie przyszłość jest niejednoznaczna.

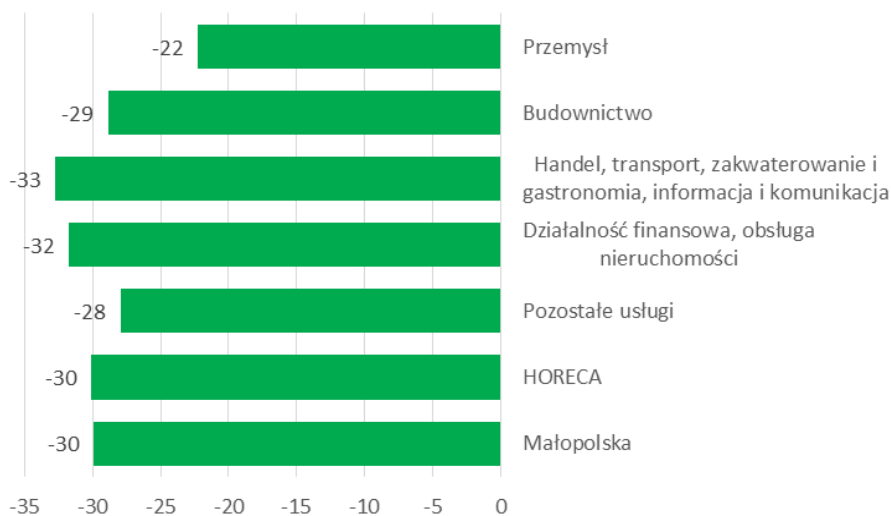
Wykres 19. Struktura odpowiedzi w zakresie prognozowanej współpracy, wzajemnych kontaktów biznesowych i wymiany doświadczeń



Źródło: opracowanie własne na podstawie badania (N=853)

Przedstawiciele wszystkich rodzajów działalności obawiają się pogorszenia w przyszłości wzajemnych relacji w kontaktach biznesowych. Stosunkowo najlepiej na tym tle wypada przemysł, lecz nie są to jakieś istotne różnice.

Wykres 20. Wartość prognozowanego wskaźnika koniunktury w zakresie współpracy, wzajemnych kontaktów biznesowych i wymiany doświadczeń wg rodzajów działalności



Źródło: opracowanie własne na podstawie badania (N=853)

Tabela 11. Wartość wskaźnika koniunktury w zakresie współpracy, wzajemnych kontaktów biznesowych i wymiany doświadczeń w latach 2019-2022 wg rodzajów działalności

RODZAJ DZIAŁALNOŚCI	2019	2020	2022	
			1 kw.	2 kw.
Przemysł	21	-33	3	-8
Budownictwo	21	-27	-9	-25
Handel, transport, zakwaterowanie i gastronomia, informacja i komunikacja	17	-37	-9	-18
Działalność finansowa, obsługa nieruchomości	7	-43	-4	-15
Pozostałe usługi	13	-41	-12	-14
HORECA	24	-49	-10	-14
Małopolska	17	-36	-9	-17

Źródło: opracowanie własne na podstawie badania (N=973 dla lat 2019 i 2020 i N=1036 dla 2020)

Syntetyczny wskaźnik koniunktury

Wskaźnik syntetyczny został obliczony jako średnia arytmetyczna 5 wskaźników częściowych. Wskaźnik bieżący odnosi się do okresu przeprowadzenia badania, tj. do stycznia 2022 roku, wskaźnik prognozowany do sytuacji w najbliższych 3 miesiącach, czyli do kwietnia 2022 r.

Znaczące spadki w przypadku wielkości prognozowanych niekoniecznie muszą przekładać się na obniżenie wskaźnika bieżącego w takiej samej skali. Np. w przypadku podmiotów, które z kategorii „intensywny rozwój” przejdą do kategorii „rozwój” nie nastąpi zmiana proporcji odpowiedzi negatywnych i pozytywnych. Tym niemniej jest to niebezpieczny sygnał dla gospodarki regionu.

Tabela 12. Wartość syntetycznego wskaźnika koniunktury wg rodzajów działalności

RODZAJ DZIAŁALNOŚCI	SYNTETYCZNY WSKAŹNIK KONIUNKTURY	
	bieżący	prognozowany
Przemysł	-14	-22
Budownictwo	-16	-31
Handel, transport, zakwaterowanie i gastronomia, informacja i komunikacja	-26	-29
Działalność finansowa, obsługa nieruchomości	-12	-27
Pozostałe usługi	-24	-22
HORECA	-28	-26
Małopolska	-23	-27

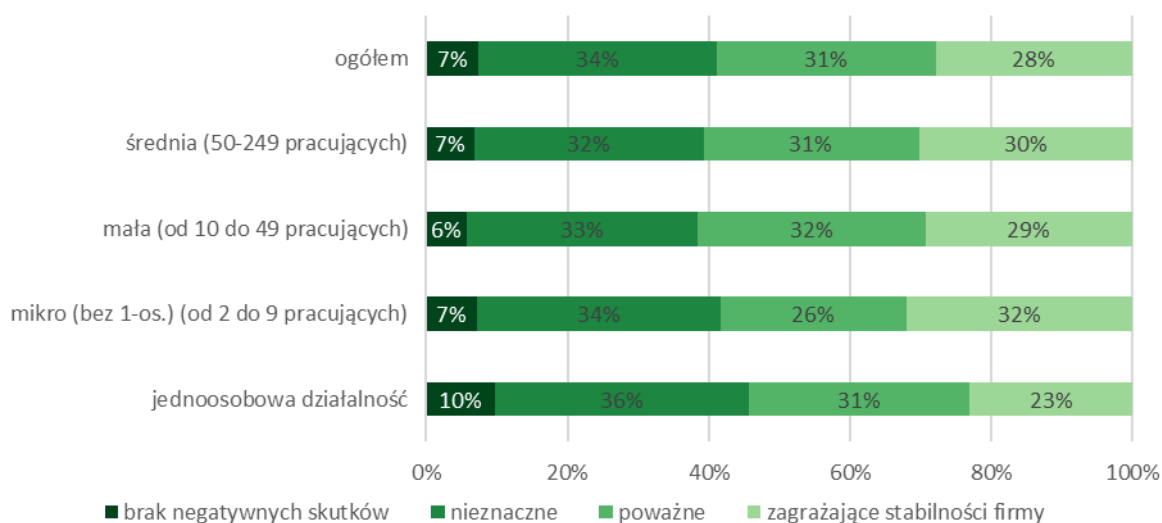
Źródło: opracowanie własne na podstawie badania (N=1207)

Skutki pandemii COVID-19 dla działalności przedsiębiorstwa

Negatywne skutki dla przedsiębiorstw

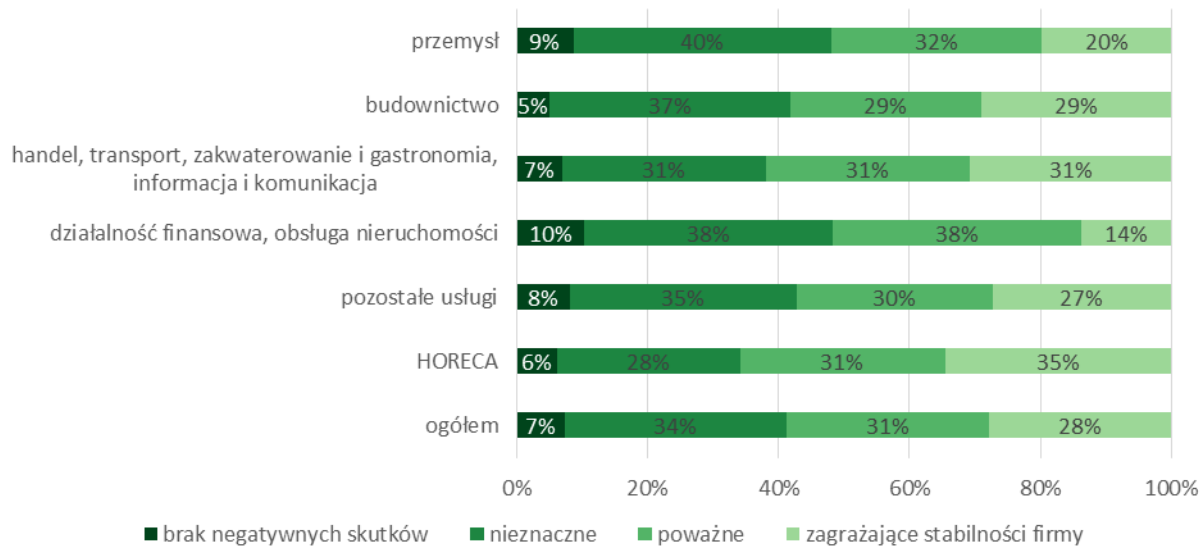
Ogółem tylko 7% respondentów nie odczuwa negatywnych skutków pandemii, a 34% odczuwa jedynie nieznaczne skutki. Dla 31% skutki są poważne, a dla 28% zagrażające stabilności firmy. Ostatnią z wymienionych odpowiedzi najczęściej zaznaczały firmy mikro, z wyłączeniem jednoosobowych działalności, a więc zatrudniające od 2 do 9 pracowników. Jednocześnie jednak przedsiębiorstwa tej wielkości najrzadziej zaznaczały odpowiedź „poważne”. Zgodnie z rozkładem odpowiedzi dla tego pytania, można uznać, że w najmniejszym stopniu ucierpiały osoby prowadzące jednoosobową działalność gospodarczą. Grupę tę cechuje zarówno największy odsetek nieznacznych, jak i braku negatywnych skutków. Oprócz tego, firmy te najrzadziej wskazywały także, że skutki pandemii zagrażają stabilności firmy.

Wykres 21. Negatywne skutki pandemii COVID-19 dla przedsiębiorstwa (wg wielkości przedsiębiorstw)



Źródło: opracowanie własne na podstawie badania (N=1207).

Blisko 60% respondentów wskazało, że ich przedsiębiorstwa dotknęły poważne lub nawet zagrażające stabilności firmy skutki pandemii. Najczęściej takie odpowiedzi zaznaczały firmy o działalności należącej do grupy handel, naprawa pojazdów samochodowych (sekcje G, H, I, J). Firmy, niezależnie od wielkości, odpowiadały bardzo podobnie. Delikatnie lepsza sytuacja charakteryzuje firmy zajmujące się finansami, gdzie istnieje najwyższy odsetek firm nie odczuwających negatywnych skutków (10%) oraz wyraźnie niższy odsetek firm o zagrożonej stabilności firmy (14%, podczas gdy ogółem jest to 28% firm).

Wykres 22. Wartość syntetycznego wskaźnika koniunktury wg rodzajów działalności

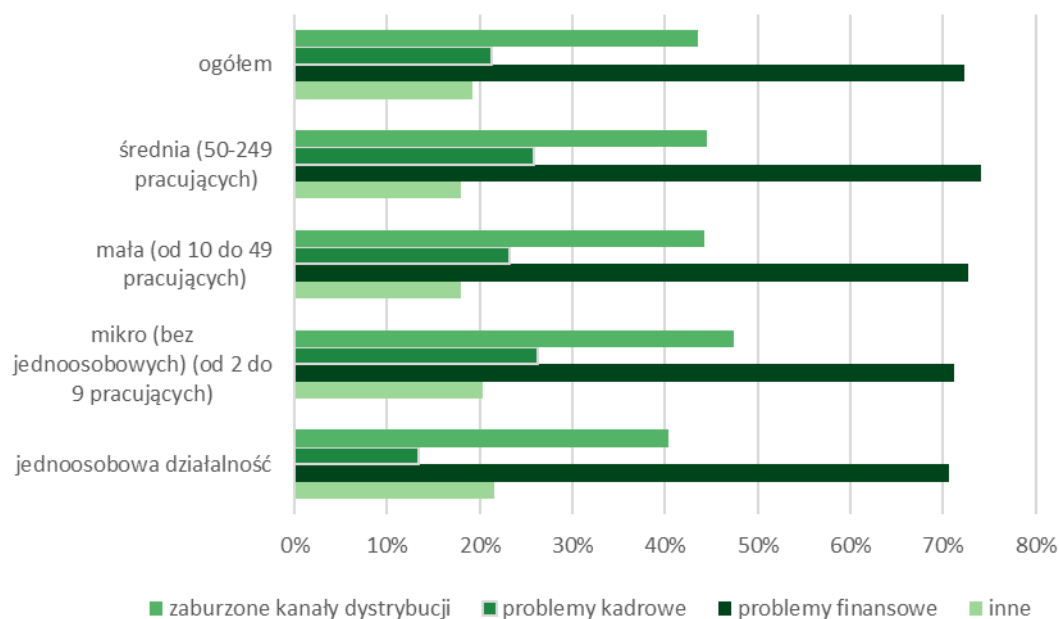
Źródło: opracowanie własne na podstawie badania (N=1207).

Jakie są negatywne skutki pandemii?

Kolejne pytanie zadane respondentom było wielokrotnego wyboru i brzmiało: Jeśli są identyfikowane i na czym polegały negatywne skutki pandemii COVID-19 dla przedsiębiorstwa? Wśród 4 zaproponowanych odpowiedzi, najczęściej wskazywaną były problemy finansowe, na które uskarża się ponad 70% respondentów. Najwięcej takich odpowiedzi zaznaczali przedstawiciele firm średnich (od 50 do 249 pracujących). Drugą najliczniej wybieraną odpowiedzią były zaburzone kanały dystrybucji. Tę odpowiedź głównie wybierały firmy mikro (od 2 do 9 pracujących). Najrzadziej zaznaczanymi były problemy kadrowe (średnio przez ok. 21% respondentów). Generalnie intensywność występowania poszczególnych rodzajów problemów nie wiąże się w istotny sposób z wielkością samego podmiotu – w każdej grupie najbardziej dolegliwe są problemy finansowe, a następnie związane z dystrybucją.

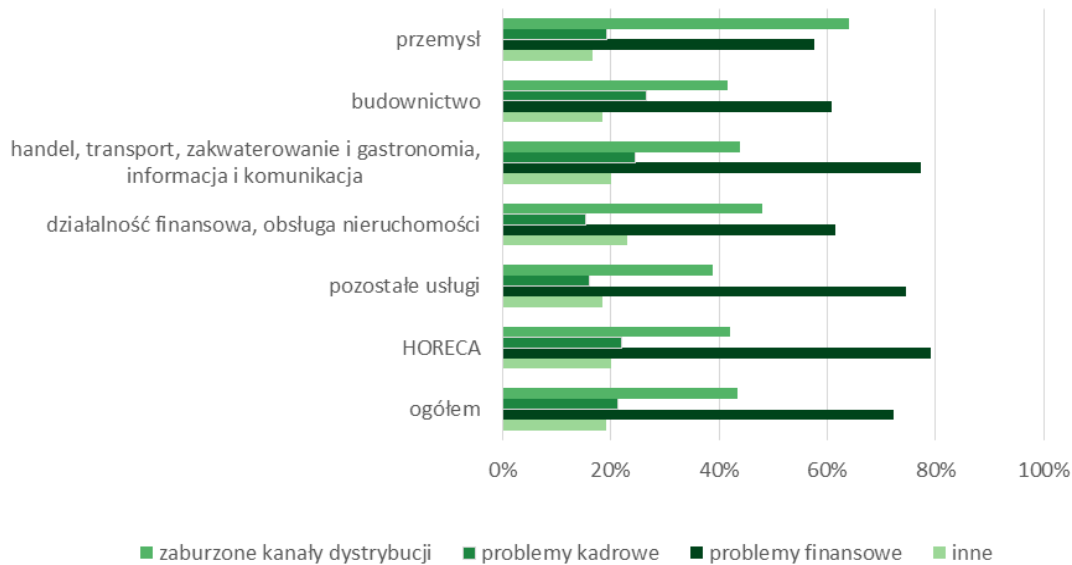
Odpowiedź inne zaznaczyło ogółem ok 19% respondentów. Przy wskazaniu tej odpowiedzi respondenci proszeni byli o jej rozwinięcie. Zasadniczym problemem wymienianym przez respondentów był zmniejszony popyt na towary/usługi (ok. 1/3 udzielonych odpowiedzi na pytanie otwarte). Blisko 10% respondentów wymieniła także takie problemy jak: niepewność/brak stabilizacji, wstrzymanie inwestycji, problemy finansowe kontrahentów, oraz problemy wynikające ze źle, zdaniem respondentów, prowadzonej polityki państwa/samorządów. Pojawiły się także głosy obwiniające narzucone ograniczenia, które utrudniły lub uniemożliwiły pracę firm, a także szerzej pojęte problemy finansowe, wynikające np. ze znacznego wzrostu cen / kosztów prowadzenia działalności.

Wykres 23. Rodzaj negatywnych skutków pandemii COVID-19 dla przedsiębiorstw wg wielkości przedsiębiorstw



Źródło: opracowanie własne na podstawie badania (N=1126).

W przekroju sekcji gospodarki widoczne są nieco większe różnice międzysektorowe. Finanse stanowiły wyzwanie praktycznie dla wszystkich podmiotów, przy czym największy problem pojawił się w przypadku usług typu „rynkowego”, tj. handlu, gastronomii, zakwaterowania, transportu i magazynowania, komunikacji łączności (sekcje G, H, I, J) – 77% udzielonych odpowiedzi, oraz w pozostałych usługach – 75% udzielonych odpowiedzi. Zwraca uwagę zdecydowanie większa rola zaburzonych kanałów dystrybucji w przemyśle (sekcje B, C, D, E). Problemy tego typu zgłasza ponad 60% badanych firm z tej grupy. Jest to jedyna grupa sekcji, w której problemy te były częściej zaznaczane niż problemy finansowe. Problemy kadrowe proporcjonalnie najbardziej dotknęły budownictwo (27% odpowiedzi), oraz grupę sekcji handel, zakwaterowanie, gastronomie, transport, komunikacja (25%). W pozostałych sekcjach gospodarki problemy takie zgłaszało mniej niż 20% respondentów.

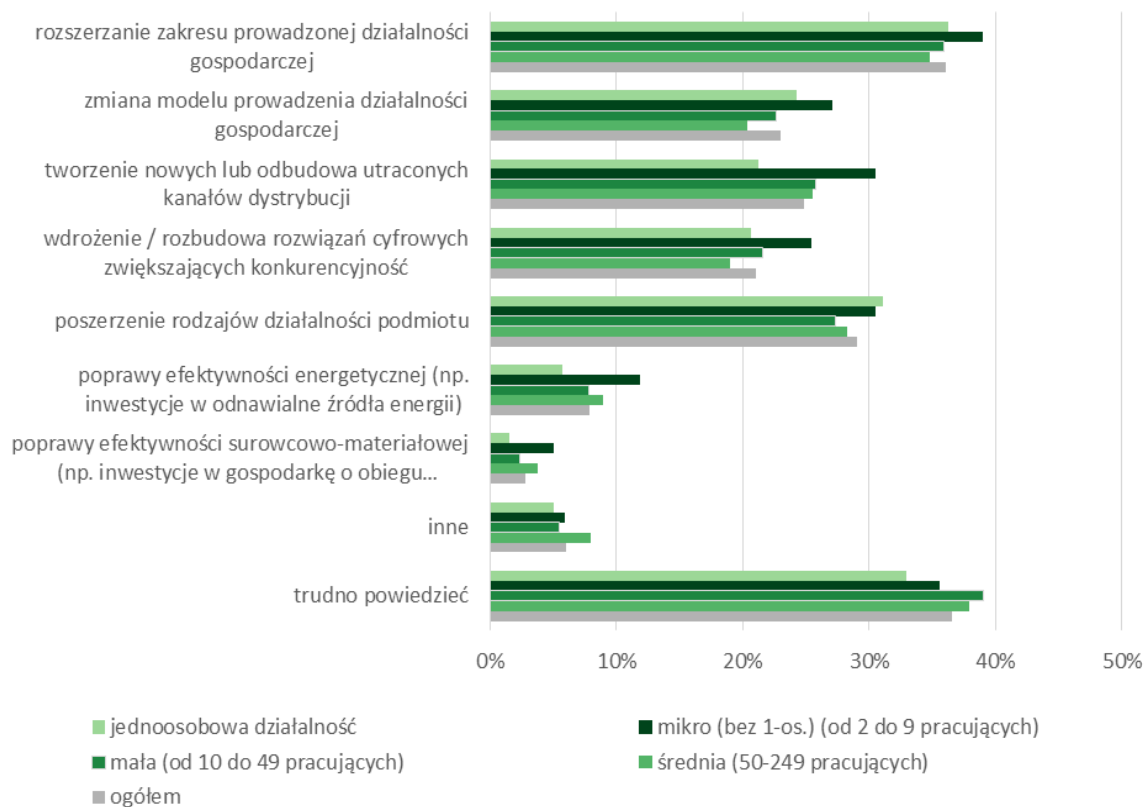
Wykres 24. Rodzaj negatywnych skutków pandemii COVID-19 dla przedsiębiorstw wg grup sekcji gospodarki

Źródło: opracowanie własne na podstawie badania (N=1126).

Jaka jest odpowiedź przedsiębiorstw na zmieniające się potrzeby lub inne negatywne skutki pandemii?

Pojawiające się problemy powinny implikować środki zaradcze lub pomysły, których realizacja powinna ograniczyć skutki pandemii COVID-19. Z otrzymanych od ankietowanych odpowiedzi wynika, iż stosunkowo najbardziej akceptowalnym sposobem rozwiązania problemu jest rozszerzenie prowadzonej działalności gospodarczej, czyli w ramach prowadzonej działalności zwiększenie produkcji lub zakresu usług. Tę opcję zaznaczyło 36% ankietowanych odnotowujących negatywne skutki pandemii dla swojej działalności. Dotyczy to zwłaszcza firm typu mikro (39%). Firmy tej wielkości charakteryzuje też większa chęć do tworzenia nowych lub odbudowywania utraconych kanałów dystrybucji (31%, podczas gdy średnia dla wszystkich przedsiębiorstw wynosi 25%), a także większa skłonność do wdrożeń/rozbudowy rozwiązań cyfrowych zwiększających konkurencyjność (25% przy średniej dla wszystkich przedsiębiorstw wynoszącej 21%). Dla wszystkich przedsiębiorców, drugą znaczącą propozycją jest poszerzenie rodzajów działalności. W tym przypadku respondenci dopuszczają możliwość uruchomienia nowego rodzaju działalności przy dotychczasowym podmiocie. Ta propozycja spotkała się z zainteresowaniem 29% odpowiadających. Niestety dla 37% respondentów zabrakło odpowiednich pomysłów w przedstawionej kafeterii odpowiedzi – nie wskazali także sami innych propozycji odpowiedzi.

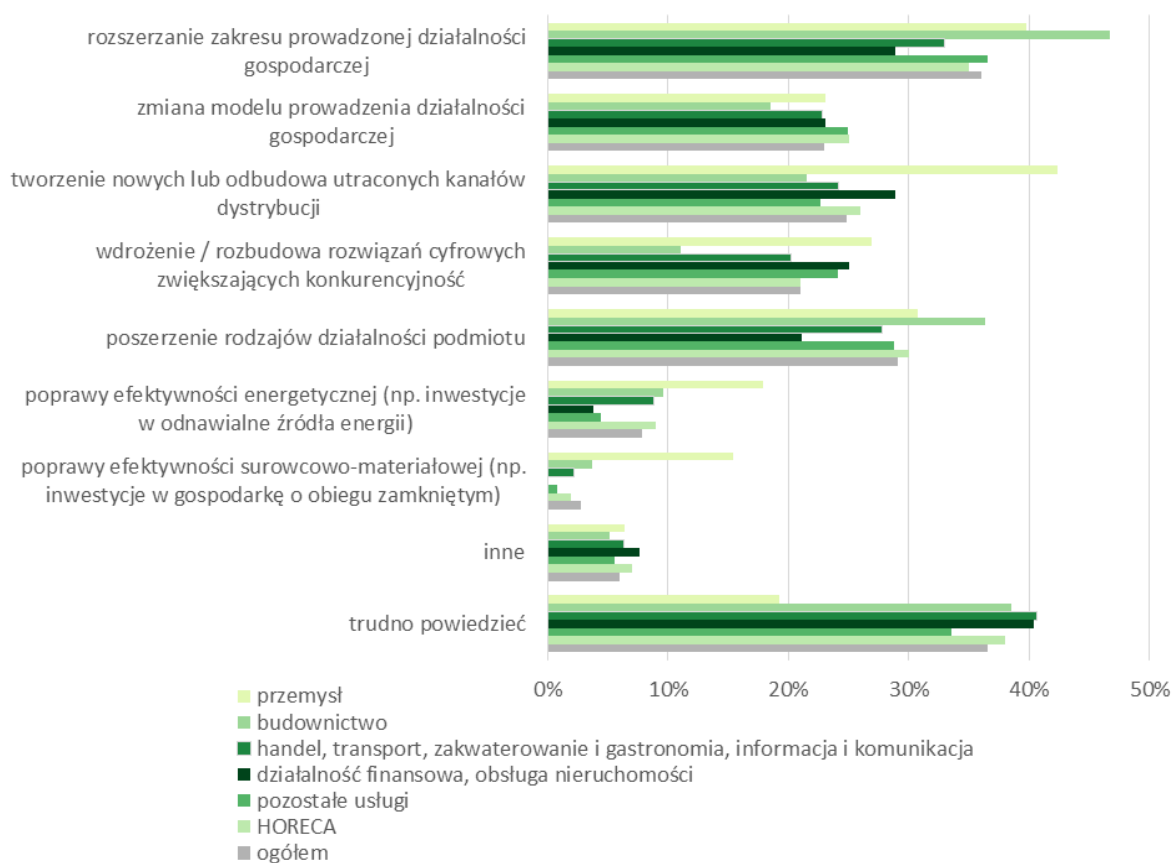
Wykres 25. Działania planowane przez podmioty stanowiące odpowiedź na zmieniające się potrzeby lub inne negatywne skutki pandemii COVID-19, a wielkość przedsiębiorstw



Źródło: opracowanie własne na podstawie badania (N=1118).

Odpowiadając „inne” możliwe było rozwinięcie odpowiedzi. Wśród niewielkiej grupy odpowiedzi najczęstszym pomysłem na walkę ze skutkami pandemii są nakłady inwestycyjne. Niestety niemal taka sama liczba osób jako remedium na negatywne skutki pandemii wskazuje likwidację działalności. Oprócz wymienionych typów odpowiedzi pojawiły się też głosy zapowiadające przeniesienie firmy za granicę, optymalizację kosztowo-podatkową oraz wzrost cen. W przekroju działalności przedsiębiorstw widoczna jest wyraźnie wyższa chęć rozszerzenia zakresu prowadzonej działalności gospodarczej w budownictwie (47%, podczas gdy średnia dla wszystkich przedsiębiorstw wyniosła 36%). W tworzeniu nowych lub odbudowie utraconych kanałów dystrybucji swoją szansę upatruje aż 42% respondentów mieszczących się w grupie przemysł, co wynika z charakteru prowadzonej działalności (ogółem taką odpowiedź wskazuje jedynie 25% respondentów). Z uwagi na specyfikę pracy przedsiębiorstwa przemysłowe zdecydowanie częściej niż inne upatrują także szansy w poprawie efektywności energetycznej oraz surowcowo-materiałowej.

Wykres 26. Działania planowane przez podmioty stanowiące odpowiedź na zmieniające się potrzeby lub inne negatywne skutki pandemii COVID-19, a rodzaj działalności przedsiębiorstw



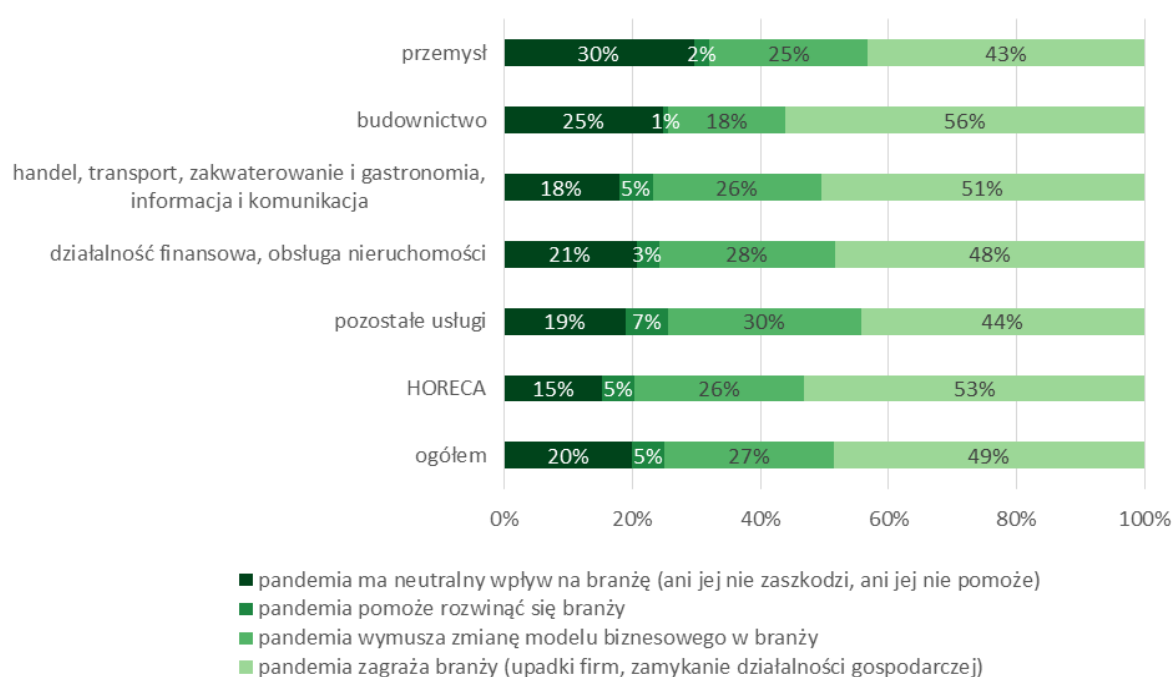
Źródło: opracowanie własne na podstawie ankiety (N=1118)

Oczekiwane skutki pandemii dla branży

Do weryfikacji udzielonych dotąd odpowiedzi zadano dosyć przewrotne pytanie o oczekiwane skutki pandemii COVID-19 na zmiany w branży, w której działa przedsiębiorstwo. Dla prawie połowy ankietowanych (49%) pandemia zagraża branży, spodziewane są upadki firm, zamykanie działalności. Szczególnie silnie obawy te akcentują przedstawiciele firm budowlanych (56%) i sektora HORECA (53%). Najmniejsze, choć i tak silne obawy mają przedsiębiorstwa przemysłowe – 43% twierdzi, że pandemia zagraża branży. Jednocześnie dla aż 30% firm z tego sektora pandemia ma neutralny wpływ.

Dla przeszło ¼ dostrzegalne jest wymuszenie zmiany modelu biznesowego w branży. Z takimi zmianami stymulowanymi przez pandemię zgadzają się w największym stopniu przedstawiciele pozostałych usług (30%), chociaż osoby reprezentujące finanse i administrowanie też dosyć często podzielały tę opinię (28%). W neutralność pandemii wierzy 15% podmiotów, w tym głównie podmioty przemysłowe (30%), chociaż budownictwo też ma wysoki odsetek odpowiedzi, znacznie przekraczający średnią (25%). I wreszcie istnieje garstka (5%) respondentów postrzegająca pandemię jako stymulator wzrostu. Nieco częściej niż przeciętnie – odpowiedź tę wybierały firmy zaklasyfikowane jako pozostałe usługi oraz firmy mikro (od 2 do 9 pracujących).

Wykres 27. Oczekiwane skutki pandemii dla branży, w której działają (wg grup sekcji gospodarki)



Źródło: opracowanie własne na podstawie badania (N=1207).

Niezależnie od wielkości przedsiębiorstwa około połowy respondentów twierdzi, że pandemia zagraża branży w jakiej prowadzi swoją działalność. Podobnie ma się z twierdzeniem, że pandemia pomoże w rozwoju branży – takiej odpowiedzi bez względu na wielkość firmy udzieliło około 5% ankietowanych. Z kolei największy odsetek przedsiębiorstw, dla których pandemia ma neutralny wpływ na branżę w jakiej działa odnotowano wśród mniejszych podmiotów (mikroprzedsiębiorstwa oraz jednoosobowa działalność gospodarcza) – takiej odpowiedzi udzielił co czwarty ankietowany w tym segmencie.

Plany przedsiębiorstw dotyczące przedziwdziałania negatywnym skutkom pandemii COVID-19

Rozwiązania, które mogą wprowadzić przedsiębiorstwa, w odpowiedzi na zmieniające się warunki

Najpopularniejszymi potrzebami, które mogłyby być odpowiedzią na zmieniające się potrzeby lub inne negatywne skutki pandemii COVID-19, są: rozszerzanie zakresu prowadzonej działalności gospodarczej oraz zmiana modelu prowadzenia działalności gospodarczej. Obie odpowiedzi wskazało odpowiednio 41 oraz 34% respondentów. Pierwsza z przedstawionych potrzeb jest dostrzegana szczególnie przez przedstawicieli przedsiębiorstw związanych z budownictwem (48% wskazań tej odpowiedzi). Druga odpowiedź (zmiana modelu prowadzenia działalności gospodarczej) była najpopularniejsza w sektorze finanse i administrowanie. Z wyjątkiem przedsiębiorstw przemysłowych (co zrozumiale) niewiele firm dostrzega potrzebę wprowadzania zmian w zakresie poprawy efektywności energetycznej i surowcowo-materiałowej.

Tabela 13. Odsetek respondentów dostrzegających potrzebę wprowadzenia wybranych działań wobec skutków pandemii wśród posiadających plany przeciwdziałania (wg grup sekcji gospodarki)

WYSZCZEGÓLNIENIE	PRZEMYSŁ	BUDOWNICTWO	HANDEL, ZAKWATEROWANI E, GASTRONOMIA, TRANSPORT, KOMUNIKACJA	FINANSE, ADMINISTROWA- NIE	POZOSTALE USŁUGI	HORECA	OGÓLEM
Rozszerzanie zakresu prowadzonej działalności gospodarczej	35%	48%	41%	33%	43%	41%	41%
Zmiana modelu prowadzenia działalności gospodarczej	28%	31%	32%	38%	37%	32%	34%
Tworzenie nowych lub odbudowa utraconych kanałów dystrybucji	40%	26%	27%	33%	23%	27%	27%
Wdrożenie / rozbudowa rozwiązań cyfrowych zwiększających konkurencyjność	32%	18%	26%	17%	28%	24%	26%
Poszerzenie rodzajów działalności podmiotu	27%	35%	29%	25%	31%	31%	30%
Poprawy efektywności energetycznej (np. inwestycje w odnawialne źródła energii)	17%	8%	9%	0%	4%	9%	7%
Poprawy efektywności surowcowo-materiałowej (np. inwestycje w gospodarkę o obiegu zamkniętym)	22%	10%	3%	0%	2%	3%	5%
Inne	9%	7%	4%	2%	4%	5%	5%
Trudno powiedzieć	18%	19%	24%	29%	18%	23%	21%

Źródło: opracowanie własne na podstawie ankiety (N=1126)

Wybranie odpowiedzi „inne” dopuszczało możliwość wpisania własnej dostrzeganej potrzeby. Niektórzy z przedsiębiorców mówią o potrzebie inwestycji w ich przedsiębiorstwie. Niestety, i tym razem pojawiło się wiele pesymistycznych głosów mówiących o likwidacji firmy. Trzecią w kolejności potrzebą opisywaną przez respondentów jest redukcja kosztów prowadzenia działalności, choć w wypowiedziach tych bardziej akcentowane jest oczekiwanie obniżenia tych kosztów przez państwo / samorząd, a nie samych przedsiębiorców.

Biorąc pod uwagę wielkość przedsiębiorstw potrzeba zmian jest widoczna najbardziej wśród podmiotów typu mikro (od 2 do 9 pracujących). Zwraca uwagę m.in. dość częsta skłonność do wdrożenia/rozbudowy rozwiązań cyfrowych w porównaniu do podmiotów innej wielkości.

Tabela 14. Odsetek respondentów dostrzegających potrzebę wprowadzenia wybranych działań wobec skutków pandemii wśród posiadających plany przeciwdziałania (wg wielkości przedsiębiorstw)

WYSZCZEGÓLNIENIE	Jednoosobowa działalność	Mikro (bez 1-os.) (od 2 do 9 pracujących)	Mała (od 10 do 49 pracujących)	Średnia (50-249 pracujących)	Ogółem
Rozszerzenie zakresu prowadzonej działalności gospodarczej	46%	49%	40%	35%	41%
Zmiana modelu prowadzenia działalności gospodarczej	33%	36%	34%	33%	34%
Tworzenie nowych lub odbudowa utraconych kanałów dystrybucji	23%	36%	29%	25%	27%
Wdrożenie / rozbudowa rozwiązań cyfrowych zwiększających konkurencyjność	26%	36%	26%	22%	26%
Poszerzenie rodzajów działalności podmiotu	31%	32%	28%	30%	30%
Poprawy efektywności energetycznej (np. inwestycje w odnawialne źródła energii)	3%	10%	8%	9%	7%
Poprawy efektywności surowcowo-materiałowej (np. inwestycje w gospodarkę o obiegu zamkniętym)	3%	6%	4%	7%	5%
Inne	4%	7%	6%	3%	5%
Trudno powiedzieć	20%	15%	22%	24%	21%

Źródło: opracowanie własne na podstawie ankiety (N=1126).

Plany i strategie firm uwzględniające sytuację pandemii

Pomimo wysokiego odsetka podmiotów mających plany przeciwdziałania skutkom kryzysu i dosyć przeciętnemu dostrzeganiu potrzeby wprowadzenia radykalnych działań w firmach wobec skutków pandemii, realne kroki podjęło mniej więcej 1/3 podmiotów. Dopasowanie działalności do zmieniających się potrzeb.

klientów deklaruje 31% podmiotów, a poszukiwanie nowych produktów lub usług mogących stanowić obszar jego działalności – 34%. Największy odsetek firm, które mają plan dostosowań do zmieniających się potrzeb klientów, istnieje w przemyśle (38%), a jeśli weźmiemy pod uwagę wielkość przedsiębiorstw – w firmach typu mikro (40%). Firmy mikro nieco częściej niż inne poszukują także nowych produktów lub usług, które mogłyby stanowić obszar ich działalności. Najmniej otwarte na zmiany i nowe produkty są przedsiębiorstwa z sekcji finanse i administrowanie.

Tabela 15. Odsetek podmiotów poszukujących rozwiązań dla zaspokojenia nowych potrzeb klientów i wprowadzenia nowych produktów i usług

WYSZCZEGÓLNIENIE	ODSETEK FIRM MAJĄCYCH PLAN DOSTOSOWAŃ DO ZMIENIAJĄCYCH SIĘ POTRZEB KLIENTÓW	ODSETEK PRZEDSIĘBIORSTW POSZUKUJĄCYCH NOWYCH PRODUKTÓW LUB USŁUG, KTÓRE MOGŁYBY STANOWIĆ OBSZAR JEGO DZIAŁALNOŚCI
wg rodzaju działalności		
Przemysł	38%	33%
Budownictwo	30%	30%
Handel, zakwaterowanie, gastronomia, transport, komunikacja	28%	36%
Finanse, administrowanie	29%	29%
Pozostałe usługi	34%	34%
wg wielkości		
Jednoosobowa działalność	29%	33%
Mikro (od 2 do 9 pracujących)	40%	38%
Mała (od 10 do 49 pracujących)	32%	36%
Średnia (50-249 pracujących)	30%	32%
OGÓŁEM	31%	34%

Źródło: opracowanie własne na podstawie ankiety (N=1207).

Na czym polegałaby zmiana w przedsiębiorstwie przeciwdziałająca negatywnym skutkom pandemii COVID-19?

Po pytaniach o identyfikację potrzeb, dostrzeganie potrzeby wprowadzenia zmian, zadano również pytanie o planowaną realizację wybranych działań do praktyki poszczególnych rodzajów podmiotów. Oceniając aktywność poszczególnych grup respondentów we wdrażaniu rozwiązań porównano sumę odsetków odpowiedzi deklarujących wprowadzenie poszczególnych działań (bez odpowiedzi „trudno powiedzieć”). Z analizy tej wynika, że najwięcej zmian planowanych jest pośród firm mikro, i to o liczbie pracujących w przedziale od 2 do 9, oraz – wg rodzajów działalności – w firmach budowlanych (ponad połowa respondentów planuje rozszerzenie zakresu prowadzonej działalności gospodarczej), a następnie w przemysłowych oraz będących niemal na tym samym poziomie zaangażowania – podmiotach z sektora HORECA.

Mimo że pytanie otwarte dotyczyło zmian w przedsiębiorstwie, pojawiło się wiele postulatów oczekujących zmiany od władz i mediów. Niektóre jednak warto przytoczyć, by lepiej zrozumieć bolączki z jakimi mierzą się przedsiębiorcy w czasie pandemii.

Tabela 16. Odsetek podmiotów planujących wprowadzenie rozwiązań przeciwdziałających skutkom pandemii COVID wg wybranych działań

WYSZCZEGÓLNIENIE	ROZSZERZANIA ZAKRESU PROWADZONEJ DZIAŁALNOŚCI GOSPODARCZEJ	ZMIANY MODELU PROWADZENIA DZIAŁALNOŚCI GOSPODARCZEJ	TWORZENIA NOWYCH LUB ODBUDOWY UTRACONYCH KANAŁÓW DYSTRYBUCJI	WDROŻENIA / ROZBUDOWY ROZWIĄZAŃ CYFROWYCH ZWIĘKSZAJĄCYCH KONKURENCYJNOŚĆ	POSZERZENIA RODZAJÓW DZIAŁALNOŚCI PODMIOTU	POPRAWY EFEKTYWNOŚCI ENERGETYCZNEJ (NP. INWESTYCJE W ODNAWIALNE ŹRÓDŁA ENERGII)	POPRAWY EFEKTYWNOŚCI SUROWCOWO-MATERIAŁOWEJ (NP. INWESTYCJE W GOSPODARKĘ O OBIEGU ZAMKNIĘTYM) ²	INNE	TRUDNO POWIEDZIEĆ
Wg wielkości podmiotu									
Jednoosobowa działalność	47%	30%	28%	25%	30%	5%	4%	5%	28%
Mikro (od 2 do 9 pracujących)	45%	34%	42%	25%	30%	12%	6%	6%	24%
Mała (od 10 do 49 pracujących)	47%	33%	27%	22%	29%	6%	2%	4%	27%
Średnia (50-249 pracujących)	41%	30%	23%	24%	29%	10%	5%	3%	31%
Wg rodzaju działalności									
Przemysł	36%	26%	41%	23%	26%	16%	7%	2%	28%
Budownictwo	52%	30%	31%	19%	40%	11%	9%	5%	27%
Handel, zakwaterowanie, gastronomia, transport, komunikacja	45%	29%	26%	25%	29%	7%	3%	5%	28%
Finanse, administrowanie	38%	36%	33%	22%	28%	2%	2%	7%	36%
Pozostałe usługi	46%	36%	26%	23%	26%	5%	3%	3%	26%
HORECA	48%	34%	28%	24%	29%	8%	3%	3%	29%
OGÓLEM	45%	31%	28%	24%	29%	7%	4%	4%	28%

Źródło: opracowanie własne na podstawie ankiety (N=1207).

Oczekiwane wsparcie finansowe na likwidację skutków pandemii COVID-19

Konkretne środki finansowe tytułem wsparcia przy wprowadzaniu rozwiązań przeciwdziałającym skutkom pandemii zaznaczyło $\frac{3}{4}$ respondentów². Średnia wartość oczekiwanego wsparcia wyniosła 337 638 zł. Jest to niestety często spotykana pułapka średniej arytmetycznej, gdy jedna lub kilka znacznie odbiegających wartości potrafi zmienić całą średnią.

² Przy pytaniu o wysokość oczekiwanego wsparcia wyeliminowano wszystkie odpowiedzi o zapisach poniżej 1000 zł. Można podejrzewać, że respondenci niektóre przynajmniej z tych odpowiedzi udzielili w tysiącach, bądź nawet milionach złotych, ale na etapie opracowania, przy całkowitej anonimowości udzielonych odpowiedzi nie ma możliwości zweryfikowania tych kwot. Odpowiedzi te potraktowane zostały jako nie wymagające wsparcia finansowego, lub w minimalnej wysokości.

Dla porównania – mediana zbioru tych wartości wyniosła 50 tys. zł, pierwszy kwartył 10 tys. zł, a trzeci kwartył³ 100 tys. zł.

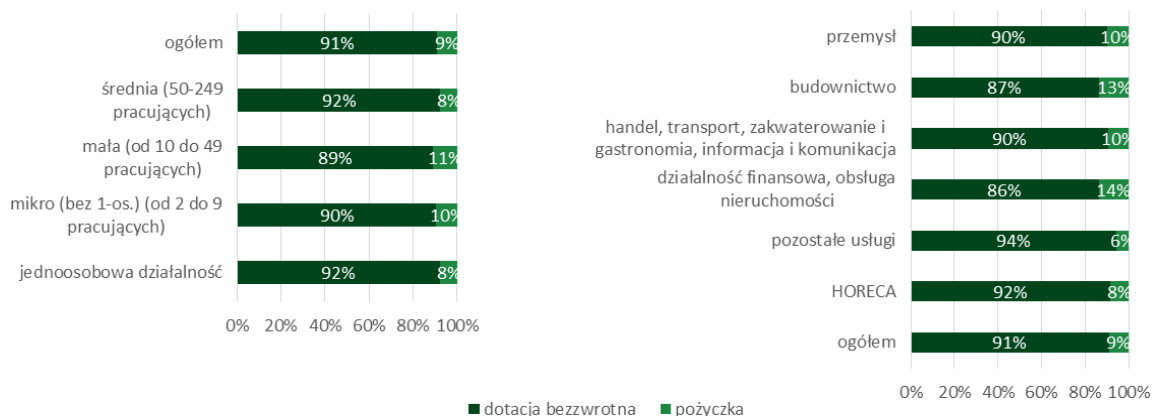
Tabela 17. Oczekiwane wsparcie na likwidację skutków pandemii COVID-19 wg grup rodzajów działalności i wielkości podmiotów

WYSZCZEGÓLNIENIE	ODSETEK PODMIOTÓW OCZEKUJĄCYCH KONKRETNEGO WSPARCIA	ŚREDNIA WARTOŚĆ OCZEKIWANEGO WSPARCIA	PRZEDZIAŁY WARTOŚCI OCZEKIWANEGO WSPARCIA		
			1 KWARTYL	MEDIANA	3 KWARTYL
wg rodzajów działalności					
Przemysł	75%	985 491,80	50 000,00	115 000,00	250 000,00
Budownictwo	69%	136 329,90	15 000,00	50 000,00	150 000,00
Handel, zakwaterowanie, gastronomia, transport, komunikacja	75%	185 013,72	20 000,00	50 000,00	150 000,00
Finanse, administrowanie	79%	270 065,22	12 500,00	45 000,00	100 000,00
Pozostałe usługi	76%	486 858,59	10 000,00	20 000,00	50 000,00
HORECA	78%	162 207,79	10 000,00	20 000,00	50 000,00
wg grup wielkości podmiotów					
Jednoosobowa działalność	71%	86 312,98	10 000,00	23 500,00	100 000,00
Mikro (od 2 do 9 pracujących)	80%	191 055,01	40 000,00	100 000,00	192 500,00
Mała (od 10 do 49 pracujących)	75%	244 207,92	15 000,00	50 000,00	120 000,00
Średnia (50-249 pracujących)	76%	796 772,15	10 000,00	50 000,00	120 000,00
RAZEM	75%	337 638,03	10 000,00	50 000,00	100 000,00

Źródło: opracowanie własne na podstawie ankiety (N=1207).

Najbardziej akceptowalną formą wsparcia dla podmiotów jest dotacja bezzwrotna, za którą optuje 91% respondentów i, niezależnie od rodzaju działalności czy też wielkości podmiotu, są ze sobą niemal idealnie.

Wykres 28. Forma wsparcia inwestycyjnego preferowana przez respondentów



Źródło: opracowanie własne na podstawie ankiety (N=1207).

³ Dla przypomnienia: mediana dzieli zbiór na dwa równoliczne podzbiory (połowa liczb jest mniejsza od mediany, a druga połowa jest większa), pierwszy kwartył dzieli zbiór w proporcji 1:3, a trzeci kwartył w proporcji 3:1.



Wnioski


1. Wskaźniki koniunktury gospodarczej w przeciągu roku nieco poprawiły się, lecz nadal panuje pesymistyczne podejście do możliwości prowadzenia działalności w większości jej aspektów. Źródłem negatywnych ocen może być pandemia koronowirusa, problemy związane z prowadzeniem Polskiego Ładu, rosnąca inflacja, a zwłaszcza wzrost cen nośników energii oraz napięta sytuacja za wschodnią granicą zagrażająca zarówno kooperacji, jak i zbytowemu produktom i usługom.
2. Niemal 60% respondentów badania doświadczyło poważnych, a nawet zagrażających ich działalności skutków pandemii. Stosunkowo najsilniej dotknęło to firmy działające w sekcjach związanych z handlem, transportem, zakwaterowaniem i gastronomią, informacją i komunikacją.
3. Głównym skutkiem pandemii są problemy finansowe firm, a w dalszej kolejności zaburzenie kanałów dystrybucji.
4. Problemy finansowe dotknęły w największym stopniu średnie firmy działające w sektorze handlu, transportu, zakwaterowania, gastronomii, informacji.
5. Problemy z kanałami dystrybucyjnymi wskazują najczęściej firmy małe i średnie z sektora przemysłowego.
6. Ankietowani są zgodni, iż pandemia ma negatywny wpływ na całą branżę, w której działają. Zdaniem niemal połowy pytanych może to skutkować likwidacją firm, a dla co czwartego odpowiadającego wpływ pandemii wiąże się z koniecznością zmiany modelu biznesowego.
7. Stosunkowo najmniej ocen negatywnych padło ze strony przedstawicieli mikrofirm działających w przemyśle.
8. Głównym sposobem wyjścia z trudnej sytuacji jest dla podmiotów rozszerzenie zakresu prowadzonej działalności. Za takim rozwiązaniem optują głównie firmy budowlane. Firmy przemysłowe nastawione są na tworzenie lub odbudowę kanałów dystrybucyjnych.
9. Około 1/3 firm posiada plan dostosowań do zmieniających się potrzeb klientów. Podobny odsetek przedsiębiorstw poszukuje nowych produktów lub usług, które mogłyby stanowić obszar ich działalności.
10. Firmy planujące podjęcie działań związanych z likwidacją skutków pandemii oczekują wsparcia finansowego głównie w postaci bezzwrotnej dotacji.
11. Mediana wysokości wparcia wynosi 50 tys. zł, przy czym najwyższa jest w przypadku podmiotów przemysłowych – 115 tys. zł.

Spis tabel

Tabela 1. Liczebność zrealizowanej próby wg grup działalności i wielkości podmiotów.....	5
Tabela 2. Wartość wskaźnika koniunktury w zakresie stanu finansów wg wielkości podmiotów i grup działalności.....	7
Tabela 3. Wartość wskaźnika koniunktury finansowej w okresie 2019-2022 wg grup sekcji w województwie małopolskim.....	9
Tabela 4. Wartość wskaźnika koniunktury w zakresie bieżącej sytuacji kadrowej wg wielkości podmiotów i grup działalności.....	11
Tabela 5. Wartość wskaźnika koniunktury kadrowej w okresie 2019-2022 wg grup sekcji w województwie małopolskim.....	12
Tabela 6. Wartość bieżącego wskaźnika koniunktury w zakresie popytu na wyroby i usługi wg wielkości podmiotów i grup działalności.....	14
Tabela 7. Wartość wskaźnika koniunktury w zakresie popytu na wyroby i usługi w latach 2019-2022 wg rodzajów działalności.....	15
Tabela 8. Wartość bieżącego wskaźnika koniunktury w zakresie realizacji planów biznesowych wg wielkości podmiotów i grup działalności.....	17
Tabela 9. Wartość wskaźnika koniunktury w zakresie realizacji planów biznesowych w latach 2019-2022 wg rodzajów działalności.....	19
Tabela 10. Wartość wskaźnika koniunktury w zakresie bieżącej współpracy, wzajemnych kontaktów biznesowych i wymiany doświadczeń wg wielkości podmiotów i grup działalności.....	20
Tabela 11. Wartość wskaźnika koniunktury w zakresie współpracy, wzajemnych kontaktów biznesowych i wymiany doświadczeń w latach 2019-2022 wg rodzajów działalności.....	22
Tabela 12. Wartość syntetycznego wskaźnika koniunktury wg rodzajów działalności.....	22
Tabela 13. Odsetek respondentów dostrzegających potrzebę wprowadzenia wybranych działań wobec skutków pandemii wśród posiadających plany przeciwdziałania (wg grup sekcji gospodarki).....	30
Tabela 14. Odsetek respondentów dostrzegających potrzebę wprowadzenia wybranych działań wobec skutków pandemii wśród posiadających plany przeciwdziałania (wg wielkości przedsiębiorstw).....	31
Tabela 15. Odsetek podmiotów poszukujących rozwiązań dla zaspokojenia nowych potrzeb klientów i wprowadzenia nowych produktów i usług.....	32
Tabela 16. Odsetek podmiotów planujących wprowadzenie rozwiązań przeciwdziałających skutkom pandemii COVID wg wybranych działań.....	33
Tabela 17. Oczekiwane wsparcie na likwidację skutków pandemii COVID-19 wg grup rodzajów działalności i wielkości podmiotów.....	34

Spis wykresów

Wykres 1. Struktura odpowiedzi w zakresie aktualnego stanu finansów.....	6
Wykres 2. Wartość bieżącego wskaźnika koniunktury finansowej wg grup rodzajów działalności....	7
Wykres 3. Struktura odpowiedzi w zakresie prognozowanego stanu finansów przedsiębiorstwa.....	8
Wykres 4. Wartość prognozowanego wskaźnika koniunktury finansowej wg grup rodzajów działalności.....	8
Wykres 5. Struktura odpowiedzi w zakresie bieżącej sytuacji kadrowej.....	9
Wykres 6. Wartość bieżącego wskaźnika koniunktury kadrowej wg grup rodzajów działalności....	10
Wykres 7. Struktura odpowiedzi w zakresie prognozowanej sytuacji kadrowej.....	11
Wykres 8. Wartość prognozowanego wskaźnika koniunktury kadrowej wg grup rodzajów działalności.....	12
Wykres 9. Struktura odpowiedzi w zakresie bieżącego popytu na wyroby/usługi.....	13
Wykres 10. Wartość bieżącego wskaźnika popytu na wyroby i usługi wg grup rodzajów działalności.....	13
Wykres 11. Struktura odpowiedzi w zakresie prognozowanego popytu na wyroby/usługi.....	14
Wykres 12. Wartość prognozowanego wskaźnika popytu na wyroby/usługi wg grup rodzajów działalności.....	15
Wykres 13. Struktura odpowiedzi w zakresie bieżącej realizacji planów biznesowych.....	16
Wykres 14. Wartość bieżącego wskaźnika realizacji planów biznesowych wg grup rodzajów działalności.....	17
Wykres 15. Struktura odpowiedzi w zakresie prognozowanej realizacji planów biznesowych.....	18
Wykres 16. Wartość prognozowanego wskaźnika realizacji planów biznesowych wg grup rodzajów działalności.....	18
Wykres 17. Struktura odpowiedzi w zakresie bieżącej współpracy, wzajemnych kontaktów biznesowych, wymiany doświadczeń.....	19
Wykres 18. Wartość wskaźnika koniunktury w zakresie bieżącej współpracy, wzajemnych kontaktów biznesowych i wymiany doświadczeń wg grup rodzajów działalności.....	20
Wykres 19. Struktura odpowiedzi w zakresie prognozowanej współpracy, wzajemnych kontaktów biznesowych i wymiany doświadczeń.....	21
Wykres 20. Wartość prognozowanego wskaźnika koniunktury w zakresie współpracy, wzajemnych kontaktów biznesowych i wymiany doświadczeń wg rodzajów działalności.....	21
Wykres 21. Negatywne skutki pandemii COVID-19 dla przedsiębiorstwa (wg wielkości przedsiębiorstw).....	23
Wykres 22. Wartość syntetycznego wskaźnika koniunktury wg rodzajów działalności.....	24
Wykres 23. Rodzaj negatywnych skutków pandemii COVID-19 dla przedsiębiorstw wg wielkości przedsiębiorstw.....	25
Wykres 24. Rodzaj negatywnych skutków pandemii COVID-19 dla przedsiębiorstw wg grup sekcji gospodarki.....	26



Wykres 25. Działania planowane przez podmioty stanowiące odpowiedź na zmieniające się potrzeby lub inne negatywne skutki pandemii COVID-19, a wielkość przedsiębiorstw.....	27
Wykres 26. Działania planowane przez podmioty stanowiące odpowiedź na zmieniające się potrzeby lub inne negatywne skutki pandemii COVID-19, a rodzaj działalności przedsiębiorstw...	28
Wykres 27. Oczekiwane skutki pandemii dla branży, w której działają (wg grup sekcji gospodarki).....	29
Wykres 28. Forma wsparcia inwestycyjnego preferowana przez respondentów.....	34



Urząd Marszałkowski Województwa Małopolskiego
Departament Zrównoważonego Rozwoju
ul. Wielicka 72B, 30-552 Kraków

ISBN: 978-83-66580-98-5

Egzemplarz bezpłatny

Publikacja współfinansowana ze środków Unii Europejskiej z Europejskiego Funduszu Społecznego w ramach Regionalnego Programu Operacyjnego Województwa Małopolskiego na lata 2014-2020



Rzeczpospolita
Polska



Unia Europejska
Europejskie Fundusze
Strukturalne i Inwestycyjne



www.obserwatorium.malopolska.pl