



Podatnicy podatku dochodowego od osób fizycznych w Małopolsce w 2020 roku

Część I

Małopolskie Obserwatorium
Rozwoju Regionalnego

Departament
Zrównoważonego Rozwoju

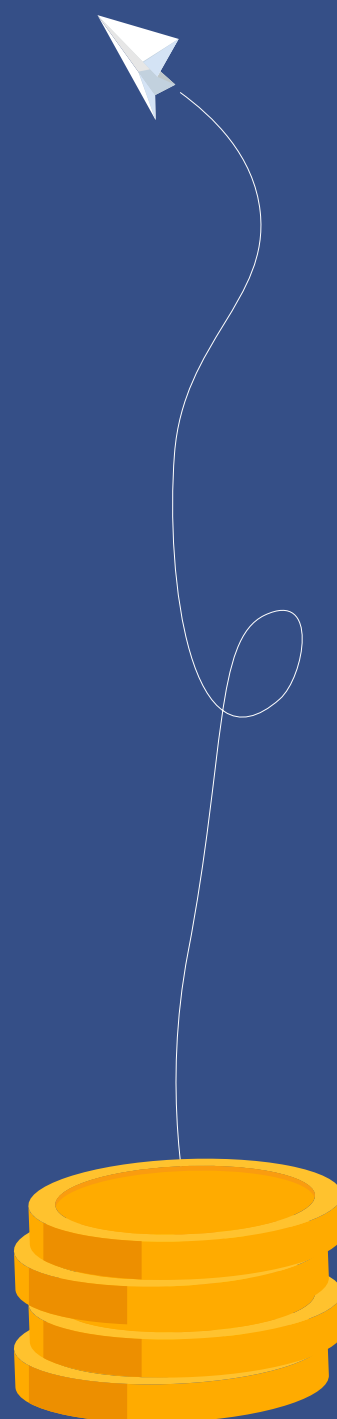


**Podatnicy podatku
dochodowego od osób
fizycznych w Małopolsce
w 2020 roku
- część I**

**Małopolskie Obserwatorium
Rozwoju Regionalnego**

**Departament
Zrównoważonego Rozwoju**

Kraków 2021



Autor opracowania:

Andrzej Binda

Wydawca:

Małopolskie Obserwatorium Rozwoju Regionalnego
Departament Zrównoważonego Rozwoju
Urząd Marszałkowski Województwa Małopolskiego
ul. Wielicka 72B, 30-552 Kraków
tel. (+48) 12 29 90 900, fax (+48) 12 29 926



Opracowanie w wersji elektronicznej dostępne
na stronie www.obserwatorium.malopolska.pl

Skład publikacji:

In Plus Group Sp. z o.o.

Projekt okładki:

In Plus Group Sp. z o.o.

ISBN:

978-83-66580-80-0

Egzemplarz bezpłatny

Przy publikowaniu danych z publikacji prosimy
o podawanie źródła.

Publikacja została opracowana na podstawie zbiorów danych przekazanych przez Izbę Administracji Skarbowej w Krakowie.

Publikacja współfinansowana ze środków Unii Europejskiej z Europejskiego Funduszu Społecznego w ramach Regionalnego Programu Operacyjnego Województwa Małopolskiego na lata 2014–2020.



Spis treści

Źródło danych	4
Zbiory podatników podatku dochodowego	5
Zmiany w liczbie podatników	5
Siedziba płatników podatników zamieszkałych w Małopolsce	9
Mobilność podatników zamieszkałych w Małopolsce	14
Podatnicy wg wybranych rodzajów działalności	17
Wnioski	20



Źródło danych

Opracowanie przygotowane zostało w oparciu o bazy danych zagregowanych, dotyczących informacji o dochodach oraz pobranych zaliczkach na podatek dochodowy od osób fizycznych PIT-11 za 2020 rok oraz lata wcześniejsze, udostępnionych przez Izbę Administracji Skarbowej (IAS) w Krakowie. Informacje dotyczą wyłącznie podatników zamieszkałych na terenie województwa małopolskiego. Przekazane zbiory, liczące ponad 382 tys. rekordów, zawierały informacje w zakresie:

- gminy siedziby płatnika (województwo/powiat/gmina);
- rodzaju głównej działalności płatnika na poziomie podklasy PKD 2007;
- gminy zamieszkania podatnika (województwo/powiat/gmina);
- informacji o rodzaju kosztów uzyskania przychodu;
- liczby podatników.

Informacje dotyczące płatników zbierane są metodą przedsiębiorstw, stąd nie ma możliwości precyzyjnego wskazania miejsca pracy i kierunku dojazdu.





Zbiory podatników podatku dochodowego

Analizowane zbiory obejmują informacje o podatnikach – osobach fizycznych zamieszkałych na terenie województwa małopolskiego – którzy otrzymali roczną informację o uzyskanych dochodach i pobranych zaliczkach na druku PIT-11. Wielkości te nie są porównywalne do danych GUS dotyczących liczby pracujących z uwagi na odmienny zakres podmiotowy i przedmiotowy, w tym głównie z uwagi na:

- podawanie w danych podatkowych informacji o skali zjawiska w skali **całego roku**, czyli wykazywani są również pracownicy sezonowi, krótkotrwale zatrudnieni (np. studenci),
- brak informacji o osobach pracujących **nie będących podatnikami podatku dochodowego** (np. rolnicy indywidualni),
- dane skarbowe odnoszą się do **miejsca zamieszkania podatnika**, a nie siedziby pracodawcy czy miejsca świadczenia pracy,
- w informacjach podatkowych **jedyn podatnik może otrzymać kilka dokumentów PIT-11** od różnych płatników, np. na skutek zmiany pracy przez podatnika.

Informacje podatkowe pozwalają zatem zaprezentować informacje o potencjale rynku pracy wg miejsca zamieszkania podatników oraz o powiązaniach przestrzennych i rodzaju działalności w okresie całego roku.

Zmiany w liczbie podatników

Otrzymane zbiory za 2020 rok obejmują **1 547,8 tys. informacji podatkowych PIT-11** wydanych podatnikom zamieszkałym na terenie województwa małopolskiego, uzyskujących przychody z tytułu stosunku służbowego, stosunku pracy, spółdzielczego stosunku pracy oraz pracy nakładczej.

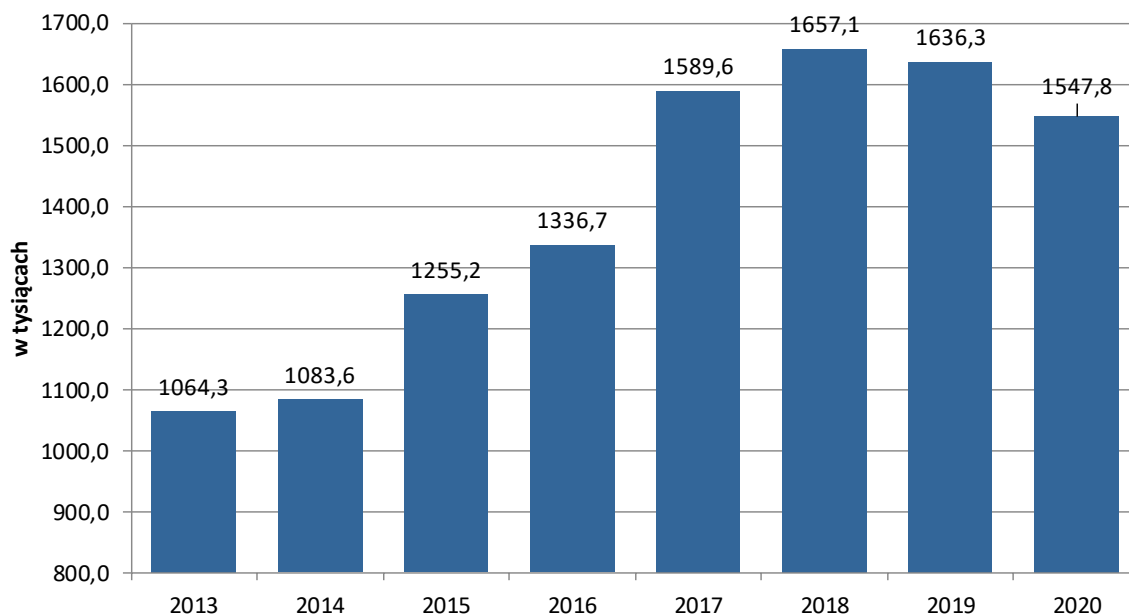
Rok 2020 przyniósł znaczący spadek liczby wydanych informacji PIT-11 w stosunku do poprzednich lat.

Główną przyczyną spadku należy upatrywać w epidemii koronawirusa i wynikającego z niej lockdownu gospodarki, ograniczeniu przepływu pracowników, zarówno krajowego jak i międzynarodowego, długotrwałym zamrożeniu niektórych działalności. Na wymienione przyczyny nakładają się również inne zjawiska mające wpływ na rynek pracy:

- postępujący od kilku lat w Małopolsce spadek liczby ludności w wieku produkcyjnym. Wystarczy wspomnieć, że tylko w okresie 2015-2020 populacja ta zmniejszyła się o ok. 36 tys. osób;
- rosnący udział obcokrajowców nie będących rezydentami podatkowymi (np. obywatele Ukrainy zatrudnieni w budownictwie) w rynku pracy, a więc niewykazanych w przestanych zbiorach;
- ograniczenie w handlu, mogące przełożyć się na ograniczenie, powszechnego w latach poprzednich, zatrudniania studentów w weekend;
- stabilizacja gospodarki, skutkująca również zmniejszoną rotacją pracowników, a więc i mniejszą liczbą wydawanych informacji podatkowych.

Wykres 1.

Liczba „Informacji o uzyskanych dochodach” przekazanych podatnikom zamieszkałym na terenie województwa małopolskiego w latach 2013-2020



Źródło: opracowanie własne na podstawie danych IAS

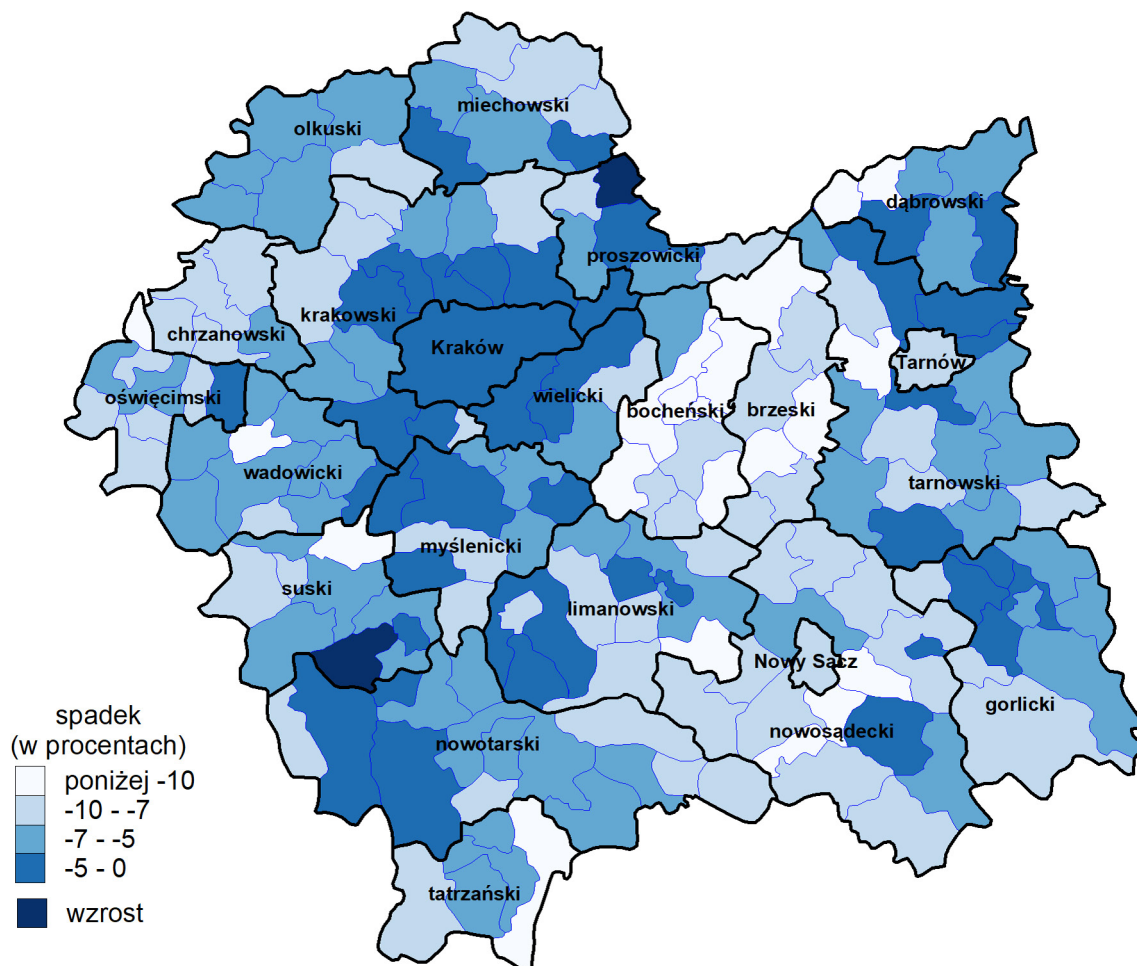
W całym województwie odnotowano 5-,6-procentowy spadek liczby wydanych informacji podatkowych.

We wszystkich powiatach również nastąpiło zmniejszenie liczby podatników, z czego najmniejsze w Krakowie – o 2,1%. Spadek mniejszy od średniej wojewódzkiej odnotowano jeszcze w powiatach: krakowskim (-4,9%), wielickim (-5,1%), proszowickim (-5,1%) i myślenickim (-5,2%),

W przekrojach gminnych odnotowano wzrost liczby wydanych dokumentów PIT-11 jedynie w 2 przypadkach: w Bystrej-Sidzinie wzrost o 1,7% i w Pątecznicy wzrost o 0,5%.

Mapa 1.

Zmiana liczby wydanych informacji podatkowych PIT-11 w 2020 w porównaniu do roku poprzedniego w gminach województwa małopolskiego



Źródło: opracowanie własne na podstawie danych IAS

Względny spadek liczebności wydanych informacji podatkowych PIT-11 miał miejsce niemal we wszystkich sekcjach PKD, za wyjątkiem **sekcji Q „Opieka zdrowotna i pomoc społeczna”, w której nastąpił wzrost o 3,0%.**

Największy spadek liczebności, o 14,0%, dotknął sekcję R „Działalność związana z kulturą, rozrywką i rekreacją”, następnie sekcję S „Pozostała działalność usługowa” (obejmującą m.in. zakłady fryzjerskie i kosmetyczne oraz działalność fitness) – o 12,8% i sekcję G „Handel hurtowy i detaliczny; naprawa pojazdów samochodowych, wylączając motocykle” – o 9,6%.

Z uwagi na duże zatrudnienie w tej ostatniej sekcji, to właśnie **w „Handlu...” ograniczenia miały najsilniejszy wymiar bezwzględny – spadek o ponad 25 tys. informacji PIT-11.**

Tabela 1.

Liczba informacji podatkowych PIT-11 wydanych podatnikom z województwa małopolskiego w latach 2018-2020 wg sekcji PKD

SEKCJA	NAZWA SEKCJI	2018	2019	2020		2019=100
				STAN	ZMIANA DO 2019	
W TYSIĄCACH						
A	Rolnictwo, leśnictwo, łowiectwo i rybactwo	7,1	6,9	6,7	-0,2	96,7
B	Górnictwo i wydobywanie	15,2	14,8	13,5	-1,3	91,3
C	Przetwórstwo przemysłowe	278,3	282,8	265,0	-17,8	93,7
D	Wytwarzanie i zaopatrywanie w energię elektryczną, gaz, parę wodną, gorącą wodę i powietrze do układów klimatyzacyjnych	10,6	11,2	10,5	-0,7	94,2
E	Dostawa wody; gospodarowanie ściekami i odpadami oraz działalność związana z rekultywacją	19,6	19,6	19,1	-0,5	97,6
F	Budownictwo	134,9	131,7	125,5	-6,1	95,3
G	Handel hurtowy i detaliczny; naprawa pojazdów samochodowych, włączając motocykle	264,9	263,1	237,9	-25,2	90,4
H	Transport i gospodarka magazynowa	77,7	78,8	77,7	-1,1	98,6
I	Działalność związana z zakwaterowaniem i usługami gastronomicznymi	59,7	62,3	59,7	-2,5	95,9
J	Informacja i komunikacja	83,5	86,3	85,8	-0,4	99,5
K	Działalność finansowa i ubezpieczeniowa	36,9	36,0	33,1	-3,0	91,8
L	Działalność związana z obsługą rynku nieruchomości	20,7	22,1	20,7	-1,4	93,7
M	Działalność profesjonalna, naukowa i techniczna	108,6	112,7	108,4	-4,4	96,1
N	Działalność w zakresie usług administrowania i działalność wspierająca	97,8	95,2	87,5	-7,7	91,9
O	Administracja publiczna i obrona narodowa; obowiązkowe zabezpieczenie społeczne	71,4	73,5	71,1	-2,4	96,7
P	Edukacja	130,6	138,0	133,6	-4,4	96,8
Q	Opieka zdrowotna i pomoc społeczna	88,6	93,9	96,7	2,8	103,0
R	Działalność związana z kulturą, rozrywką i rekreacją	35,2	37,8	32,5	-5,3	86,0
S	Pozostała działalność usługowa	38,6	38,8	33,8	-5,0	87,2
Razem		1 657,1	1 636,3	1 547,8	-88,6	94,6

Źródło: opracowanie własne na podstawie danych IAS

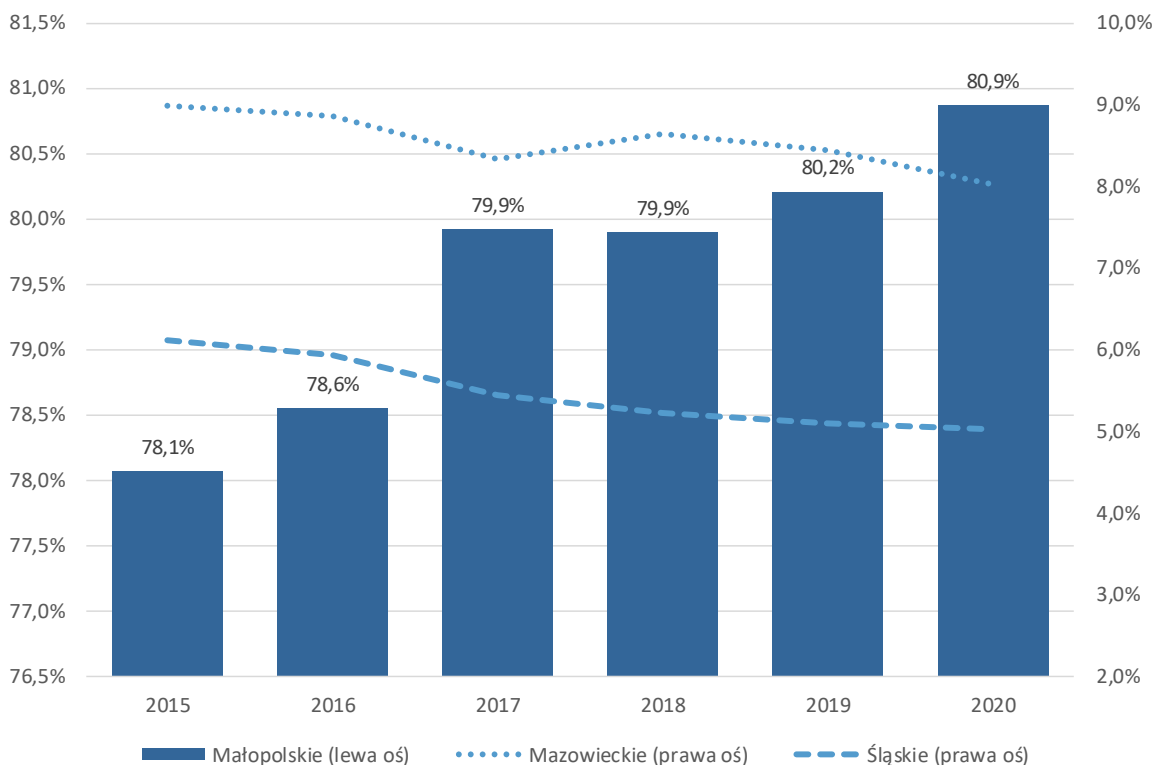
Siedziba płatników podatników zamieszkałych w Małopolsce

Podatnicy zamieszkałi w Małopolsce otrzymali informacje podatkowe PIT-11 głównie od płatników mających siedzibę na terenie województwa małopolskiego. Małopolanie zatrudniali się również u płatników z terenów wszystkich pozostałych województw. Oczywiście nie wiąże się to automatycznie z miejscem wykonywania pracy i dojazdami do pracy po kilkaset kilometrów, po prostu niektóre firmy mają zasięg ponadwojewódzki, a nawet ogólnopolski i utrzymują swoje zakłady, filie, oddziały itp. w innych regionach kraju.

Analizy danych podatkowych wskazują, że **odziaływanie firm macierzystych**, tj. mających siedzibę na terenie Małopolski, na **regionalny rynek pracy, jest z roku na rok coraz większe**. W okresie 2015-2020 udział małopolskich firm zwiększył się o 2,8 punktów procentowych, do wielkości 80,9%. Automatycznie zmniejszeniu uległ udział innych województw, w największym stopniu śląskiego i mazowieckiego. Powyżej 1-procentowy udział w liczbie wydanych PIT-11 podatnikom z Małopolski mieli również płatnicy z Wielkopolski (jako nieliczni wykazują trend wzrostowy), Dolnego Śląska i Podkarpacia.

Wykres 2.

Udział płatników z Małopolski, Mazowsza i Śląska w liczbie „Informacji o uzyskanych dochodach PIT-11” przekazanych podatnikom zamieszkałym na terenie województwa małopolskiego w latach 2015-2020



Źródło: opracowanie własne na podstawie danych IAS

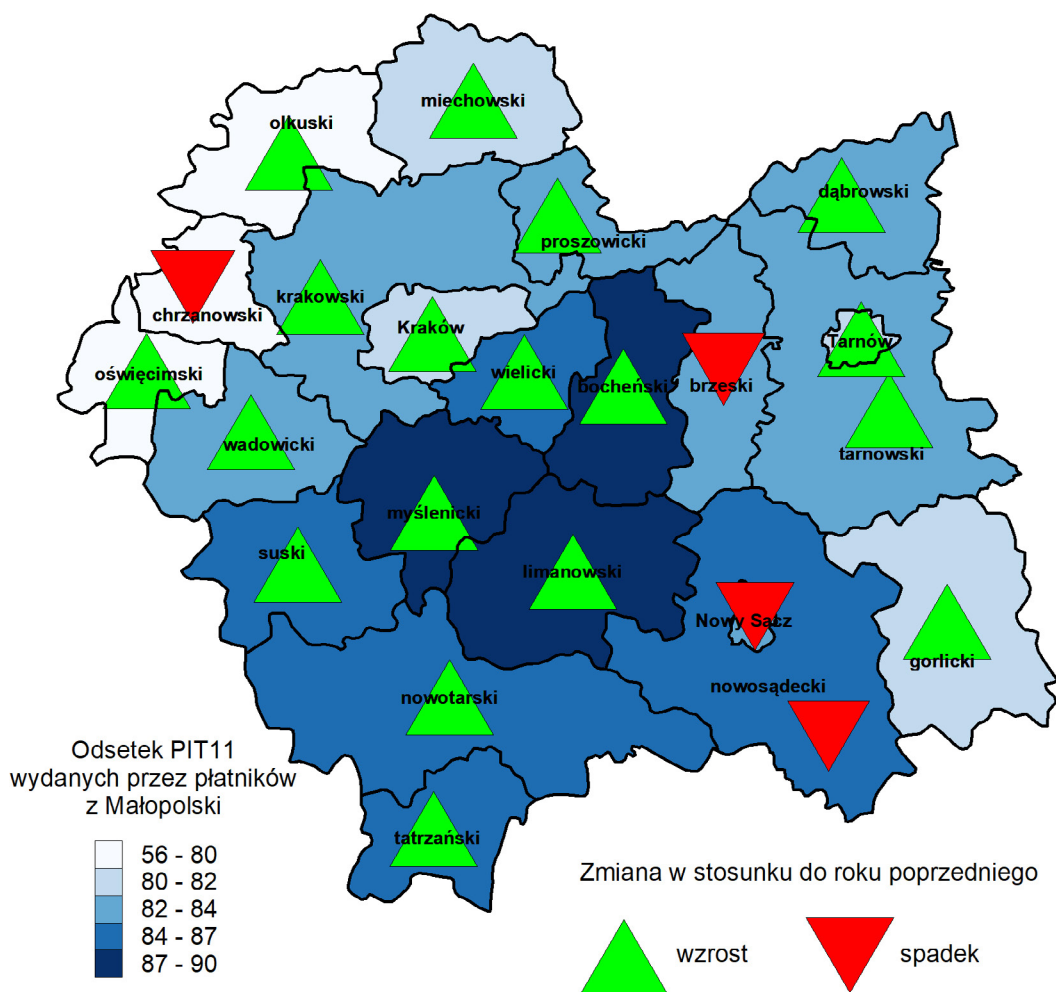
W ciągu roku **udział płatników z Małopolski zwiększył się** w przypadku podatników zamieszkałych w 18 powiatach, a zmniejszył jedynie w 4 powiatach. Oczywiście jest to pewne uogólnienie, bo w każdym powiecie szczegółowe struktury (np. w ujęciu gmin lub rodzajów działalności) kształtowały się odrębnie.

Powiatami o najsilniej zaznaczonym oddziaływaniu innych województw na lokalny rynek pracy są powiaty Małopolski Zachodniej: oświęcimski, w którym informacje podatkowe od płatników z Małopolski stanowią 56,0% wszystkich wydanych dokumentów podatkowych, powiat chrzanowski - 65,8% i powiat olkuski – 74,5%.

Najwyższy odsetek informacji podatkowych pochodzących od płatników z Małopolski odnotowano w powiatach: bocheńskim – 88,6%, limanowskim – 88,9% i myślenickim – 89,9%. We wszystkich tych powiatach od kilku lat maleje udział płatników z siedzibą poza województwem małopolskim.

Mapa 2.

Odsetek informacji podatkowych PIT-11 wydany przez płatników mających siedzibę w Małopolsce wg powiatów zamieszkania podatników



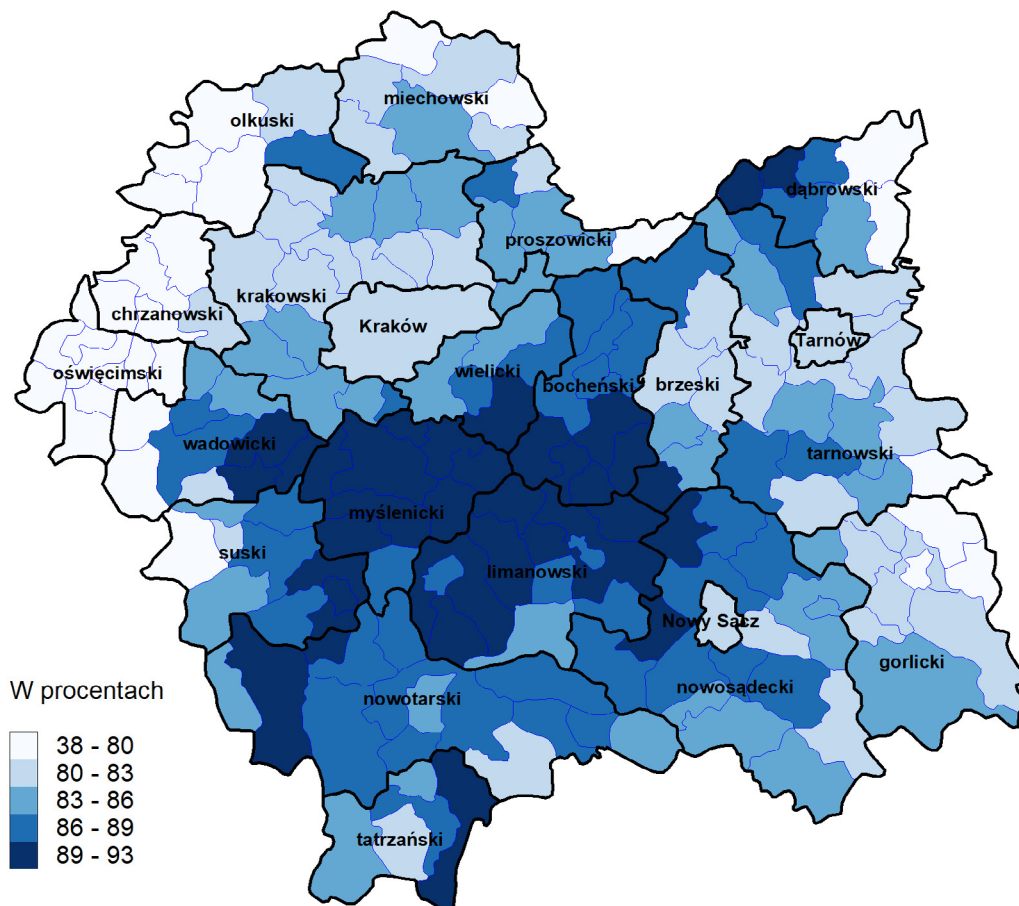
Źródło: opracowanie własne na podstawie danych IAS

W przekrojach gminnych obszarem szczególnie silnie związanym z płatnikami z Małopolski jest centralna część województwa obejmująca gminy powiatów myślenickiego, limanowskiego, bocheńskiego. Najwięcej informacji podatkowych PIT-11 od płatników z Małopolski otrzymali podatnicy zamieszkałi na terenie gmin: Jodłownik – 92,6%, Żegocina – 92,3%, Pcim – 92,1%, Raciechowice – 92,0%. W zdecydowanej większości gmin o najwyższych udziałach płatników z Małopolski, odsetek ten w ostatnich latach wyraźnie wzrasta.

Z kolei **najwyższy udział płatników z innych województw** pojawia się w gminach położonych przy granicy województwa, ze szczególnym natężeniem **w powiatach Małopolski Zachodniej**. Najsilniejsze powiązanie z gospodarką województwa śląskiego wykazuje gmina Brzeszcze, w której odsetek informacji podatkowych PIT-11 wydanych przez płatników z Małopolski osiągnął jedynie 38,8%. W kolejnych gminach wartość tego wskaźnika była już zdecydowanie wyższa: Chetmek – 52,8%, Kęty – 53,2%, Libiąż – 53,6%. We wszystkich wymienionych gminach konkurencyjnymi w stosunku do płatników małopolskich byli płatnicy z województwa śląskiego. Trzeba jednak zaznaczyć, iż w większości gmin z Małopolski Zachodniej dosyć szybko maleje znaczenie płatników ze Śląska.

Mapa 3.

Odsetek informacji podatkowych PIT-11 wydany przez płatników mających siedzibę w Małopolsce w gminach zamieszkania podatników



Źródło: opracowanie własne na podstawie danych IAS

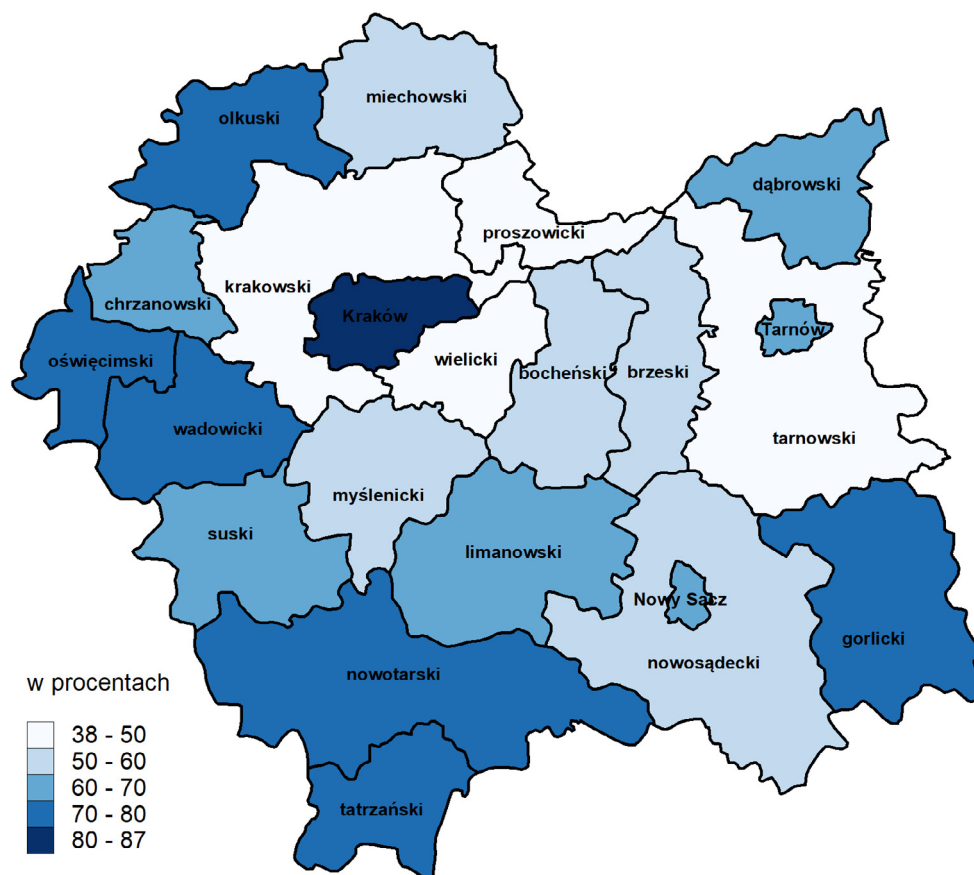
Kolejnym poziomem analizy dla płatników jest poziom powiatowy. Oczywiście pod uwagę są brane tylko powiaty małopolskie, co zmniejsza liczbę podatników zatrudnionych w tych firmach do około 1 250 tys. osób.

Rynki pracy mają na ogół charakter lokalny, determinowany generalnie czasem dojazdu z miejsca zamieszkania do miejsca wykonywania pracy. Przy codziennych dojazdach można przyjąć maksymalny czas na przejazd w jedną stronę w granicach około godziny, co zazwyczaj zamyka się obszarem wielkości powiatu. Porównanie miejsca zamieszkania podatnika i lokalizacji jego płatnika wskazuje całkowicie odmienny, niż w przypadku analizy prowadzonej na poziomie województw, udział podatników mających „lokalnego” pracodawcę. Największym odsetkiem płatników dla podatników zamieszkałych na swoim terenie może pochwalić się Kraków – 86,1%. W Krakowie również znajdują się liczne oddziały, filie, zakłady różnych instytucji centralnych, przedsiębiorstw o zasięgu krajowym, instytucji finansowych itp., stąd uzyskanie 100-procentowego wyniku jest po prostu niemożliwe.

Jednocześnie w Krakowie koncentrują się siedziby licznych podmiotów będących pracodawcami zarówno dla mieszkańców Krakowa, jak i ościennych powiatów. W efekcie następuje automatyczne przypisanie podatników z powiatów krakowskiego, wielickiego i proszowickiego płatnikom z Krakowa, a przez to obniżenie wskaźnika udziału lokalnych podmiotów w roli pracodawców dla zamieszkałych tam osób. I tak najmniejszą w województwie wartość udziału płatników z danego powiatu w liczbie wydanych informacji podatkowych PIT odnotowano w powiecie krakowskim – 38,4%, następnie w proszowickim – 38,8% i powiecie wielickim – 42,6%. Podobne oddziaływanie występuje na linii Tarnów – powiat tarnowski, chociaż oczywiście skala oddziaływania jest nieco mniejsza.

Mapa 4.

Odsetek informacji podatkowych PIT-11 wydanych przez płatników mających siedzibę w powiatach zamieszkania podatników województwa małopolskiego

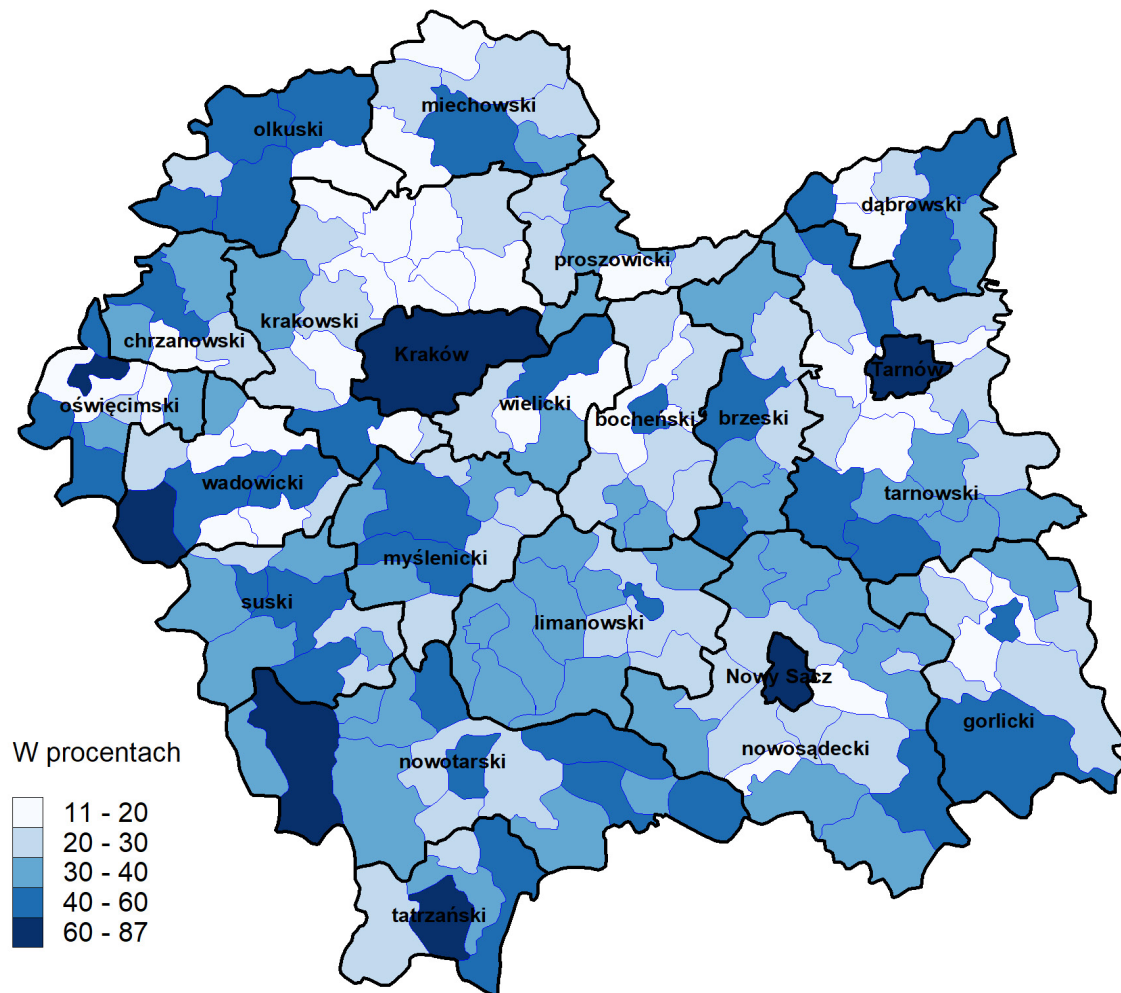


Źródło: opracowanie własne na podstawie danych IAS

Wśród gmin odsetek liczby informacji podatkowych wydanych przez płatników podatnikom z tej samej gminy jest zdecydowanie mniejszy, niż w przypadku powiatów. Powyżej 60% znalazło się jedynie 7 gmin, w tym 4 miasta prezydenckie. Warto zauważyć, że w przypadku Niepołomic i Skawiny, pomimo silnego oddziaływania Krakowa, utrzymuje się wysoki odsetek PIT-ów z własnych podmiotów. Oznacza to wypracowanie własnej, atrakcyjnej oferty zatrudnienia na miejscowym terenie przez podmioty z obydwu jednostek administracyjnych. Podobną tezę można postawić w przypadku Żabna w kontekście oddziaływania Tarnowa.

Mapa 5.

Odsetek informacji podatkowych PIT-11 wydanych przez płatników mających siedzibę w gminach zamieszkania podatników województwa małopolskiego



Źródło: opracowanie własne na podstawie danych IAS

Mobilność podatników zamieszkałych w Małopolsce

Podawane przy rozliczaniu podatku dochodowego od osób fizycznych, koszty uzyskania przychodu dzieli się na 4 rodzaje:

1. **przychód uzyskiwany z jednego stosunku pracy (stosunków pokrewnych)** – dotyczy sytuacji, w której zatrudniony uzyskał przychód z jednej umowy u jednego zatrudniającego;
2. **przychód z więcej niż jednego stosunku pracy (stosunków pokrewnych)** – dotyczy sytuacji, w której zatrudniony uzyskał przychód z większej liczby umów (co najmniej dwóch) u jednego zatrudniającego;
3. **przychód z jednego stosunku pracy (stosunków pokrewnych), podwyższony w związku z zamieszkiwaniem podatnika poza miejscowością, w której znajduje się zakład pracy** – dotyczy sytuacji, w której zatrudniony uzyskał przychód z jednej umowy u jednego zatrudniającego;
4. **przychód z więcej niż jednego stosunku pracy (stosunków pokrewnych), podwyższony w związku z zamieszkiwaniem podatnika poza miejscowością, w której znajduje się zakład pracy** – dotyczy sytuacji, w której zatrudniony uzyskał przychód z większej liczby umów (co najmniej dwóch) u jednego zatrudniającego.



W dalszej analizie podatnicy zgrupowani zostaną w dwie kategorie podatników: pracujących w miejscowości zamieszkania, a więc nie uzyskujący zwiększenia kosztów tytułem dojazdów (rodzaj 1 i 2 wymienione powyżej), oraz pracujący poza miejscowością zamieszkania i w związku z tym wykazujący podwyższony koszt uzyskania przychodu (rodzaj 3 i 4).

Powyższe klasyfikacje nie pozwalają niestety podać wiarygodnych informacji o kierunkach i wielkości strumienia dojazdów do pracy, pomimo posiadania informacji o lokalizacji przedsiębiorstwa. Takim przykładem na poparcie tezy jest informacja, iż z Krakowa wyjeżdża poza Kraków prawie 9,6 tysięcy podatników zatrudnionych u płatników mających siedzibę w Krakowie.

W 2020 roku niemal 2/3 podatników zamieszkałych w Małopolsce świadczyło pracę w miejscowości zamieszkania. Odsetek ten stopniowo wzrasta, chociaż różnice są niewielkie. Istotną przesłanką obserwowanych zmian mogła być pandemia koronawirusa i ogłoszone w związku z tym ograniczenia w funkcjonowaniu gospodarki.

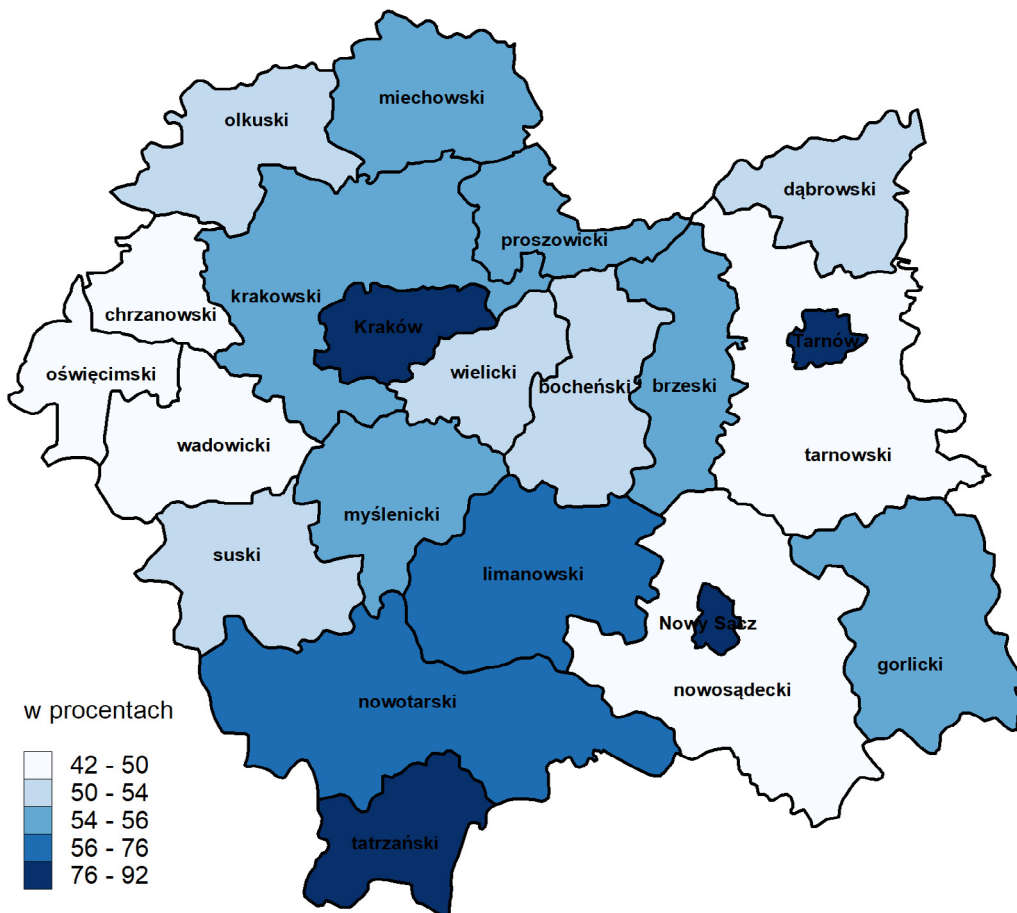
Malejący udział dojeżdżających do pracy poza miejscowość zamieszkania dostrzegany jest w 18 powiatach małopolski. Nieco odmienny trend obserwuje się w powiecie krakowskim, co można wiązać z silnym procesem „rozlewania się” miasta na ościenne gminy, przy zachowaniu dotychczasowych miejsc pracy w Krakowie. Również w powiatach o rolniczym charakterze gospodarki (dąbrowski, miechowski, proszowicki) odsetek dojeżdżających do pracy stopniowo wzrasta – być może jest to powiązane z ograniczoną podażą miejsc pracy na terenie powiatów zamieszkania.

Odsetek podatników pracujących w miejscowości zamieszkania w poszczególnych powiatach waha się od 42,1% w powiecie wadowickim do 91,3% w Krakowie.

Niższe wartości wskaźnika w powiatach zachodniej części województwa podyktowane są silnym oddziaływaniem gospodarczym Śląska, jak również lokalizacją na terenie Małopolski oddziałów lub zakładów firm z województwa śląskiego (np. kopalni), generujących duże zapotrzebowanie na siłę roboczą. Z kolei powiaty wschodnie województwa mają dokładnie odwrotny problem – brak na ich terenie odpowiedniej podaży miejsc pracy wymusza migrację – bądź to do najbliższego miasta powiatowego, bądź jeszcze dalej.

Mapa 6.

Odsetek pracujących w miejscowości zamieszkania w powiatach województwa małopolskiego

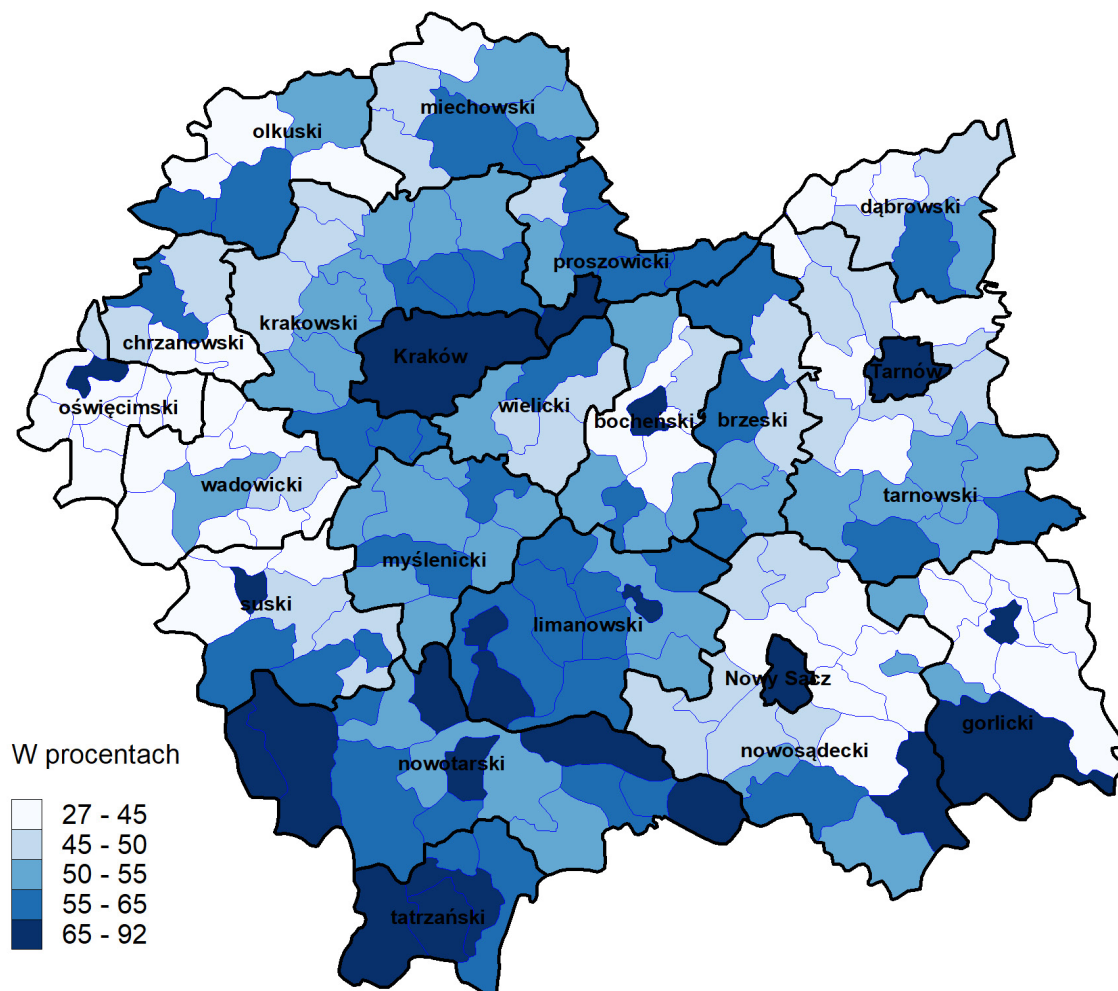


Źródło: opracowanie własne na podstawie danych IAS

Minimalne wartości odsetka pracujących w miejscowości zamieszkania odnotowano w gminach: Przeciszów (27,7%), Bolesław, powiat dąbrowski (28,7%), Mucharz (29,2%), Osiek (29,5%), Polanka Wielka (29,7%). Na drugim końcu rankingu znajdują się miasta zapewniające na swoim terytorium pracę najliczniejszej grupie mieszkańców: Kraków (91,3%), Zakopane (90,6%), Tarnów (84,7%), miasto Nowy Targ (83,2%), Nowy Sącz (81,9%), miasto Limanowa (80,9%). Kartogram gminny pozwala dostrzec rolę miast powiatowych jako ośrodków koncentracji miejsc pracy dla mieszkańców tych ośrodków i otaczających gmin.

Mapa 7.

Odsetek pracujących w miejscowości zamieszkania w gminach województwa małopolskiego



Źródło: opracowanie własne na podstawie danych IAS

Jak wspomniano na początku rozdziału, obserwuje się wzrost udziału pracujących w miejscu zamieszkania. W przeciągu roku najsilniejszy wzrost wystąpił w gminach Bystra-Sidzina (wzrost o 5,4 punkty procentowe), Drwinia (wzrost o 4,3 p.p.), Olesno (wzrost o 3,4 p.p.), Ractawice (wzrost o 3,2 p.p.). Łącznie wzrost odsetka pracujących w miejscu zamieszkania miał miejsce w przypadku 61 gmin.

Z kolei odsetek dojeżdżających do pracy poza miejscowość zamieszkania w największym stopniu zwiększył się w gminach: Dębno (5,8 p.p.), Lipinki (4,5 p.p.), Łużna (4,5 p.p.), miasto Bochnia (4 p.p.).

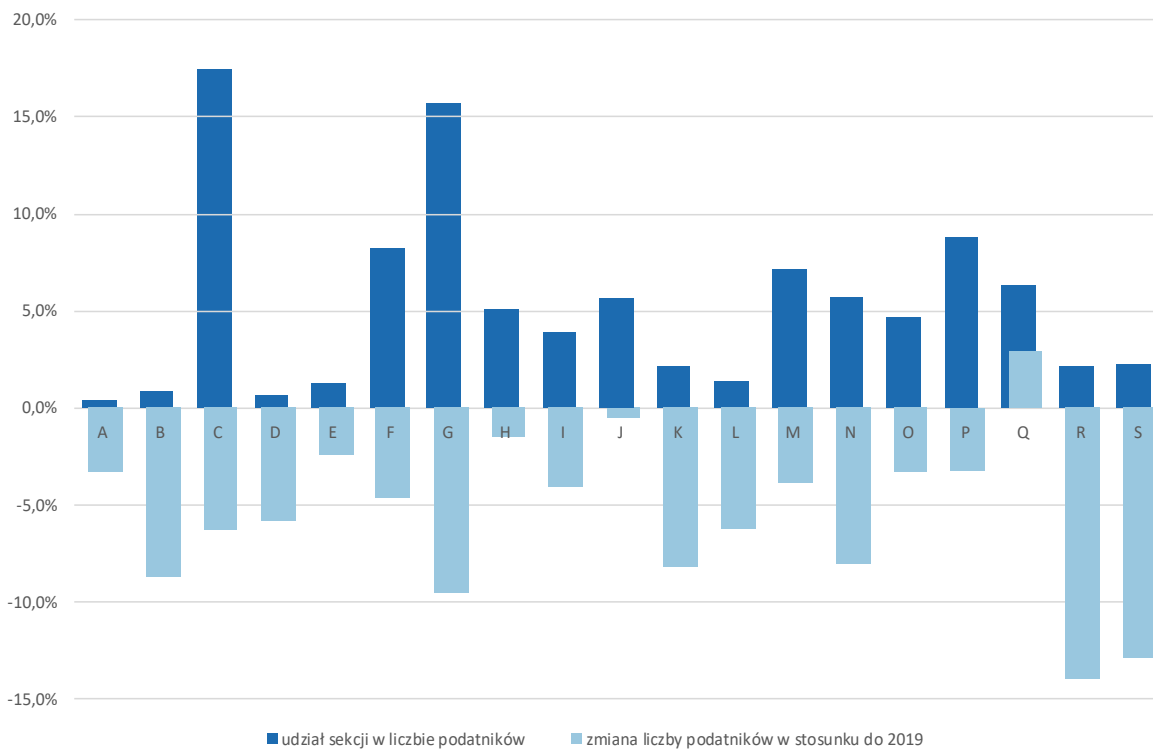
Podatnicy wg wybranych rodzajów działalności

Rok 2020 przyniósł spadek liczby wydanych informacji PIT-11 niemal we wszystkich rodzajach działalności, co zostało już zasygnalizowane w poprzednich rozdziałach. Poszczególne działalności mają jednakże różne znaczenie dla potencjału województwa i nie każdy spadek należy oceniać jednakowo negatywnie.

Do analizy przyjęto dwa parametry, tj. udział liczby podatników zatrudnionych w poszczególnych sekcjach w stosunku do podatników ogółem (wskaźnik obrazujący znaczenie dla całej gospodarki), oraz zmianę liczebności podatników w poszczególnych sekcjach w 2020 w stosunku do roku poprzedniego (wskaźnik obrazujący stabilność działalności).

Wykres 3.

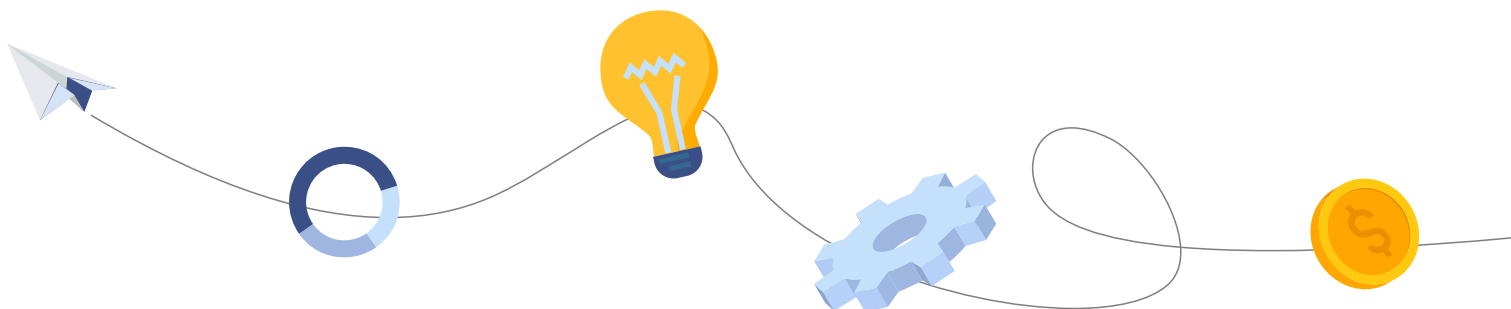
Udział liczby podatników wg sekcji PKD w liczbie podatników ogółem i zmiana ich liczebności w stosunku do roku poprzedniego



Źródło: opracowanie własne na podstawie danych IAS

Jako miarę syntetyczną przyjęto sumę modułów obydwu wskaźników. Przy tak zdefiniowanej mierze **na pierwsze pozycje wysunęła się sekcja G**, mająca znaczny udział w gospodarce i jednocześnie dotknięta silną redukcją, oraz sekcja C o podobnych parametrach. Kolejne pozycje zajmują sekcje R i S, których udział w rynku jest co prawda niezbyt duży, ale za to zostały bardzo silnie doświadczone ograniczeniami w zatrudnianiu w poprzednim roku.

Bardziej szczegółowe zestawienia ograniczone zostaną do grup PKD, w których zmiana liczebności wydanych informacji PIT-11 podatnikom z Małopolski przekroczyła 1000 szt. Spadek ilościowy, nawet żądanego rzędu wielkości, nie jest w jednakowym stopniu istotny dla poszczególnych grup, dlatego zestawienie zostało uzupełnione o zmianę względną (procentową) w stosunku do poprzedniego roku.



Podkreślić trzeba, że prezentowane dane dotyczą całego roku, a więc również osób przyjmowanych do prac sezonowych, niekiedy krótkotrwałych. Natomiast nie można tych danych utożsamiać z redukcjami, zwolnieniami, likwidacjami stanowisk czy całych zakładów dokonywanych w trakcie roku. Podobnie nie wszystkie ograniczenia wynikają z samej pandemii, lecz mogą być skutkiem innych przepisów prawnych regulujących stosunki pracy, koszty pracy (np. podnoszenie płacy minimalnej), czy też wynikają z innych uwarunkowań.

Również ograniczony przepływ obcokrajowców, głównie przebywających dłuższy okres i mających w Małopolsce rezydencję podatkową, mógł negatywnie wpłynąć na liczbę wydanych informacji podatkowych, zwłaszcza w działalnościach najbardziej popularnych dla tej zbiorowości pracobiorców, tj. w handlu i budownictwie. Osobnym zagadnieniem może być zakładanie działalności gospodarczej przez osoby fizyczne i „wypadnięcie” z systemu informacji PIT-11. Temat ten nie został jednak zbadany.

Podatnicy zamieszkali na terenie Małopolski otrzymali informacje podatkowe PIT-11 od podmiotów zaliczonych do 267 grup wg Polskiej Klasyfikacji Działalności. W porównaniu do poprzedniego roku **spadek liczby wydanych informacji odnotowano w 217 grupach, a wzrost w 44 grupach**.

Zmniejszenie liczby wydanych PIT-11 o co najmniej 1000 sztuk odnotowano w przypadku 26 grup, z których aż 9 zalicza się do sekcji G „Handel hurtowy i detaliczny, naprawa pojazdów...”, a 4 do sekcji C „Przetwórstwo przemysłowe”. Z drugiej strony przyrost liczby PIT-11 o co najmniej 1000 egzemplarzy odnotowano tylko w jednej grupie sekcji Q „Opieka zdrowotna i pomoc społeczna”, i w tym przypadku jest wyraźny związek przyczynowo - skutkowy z epidemią Covid.

Tabela 2.

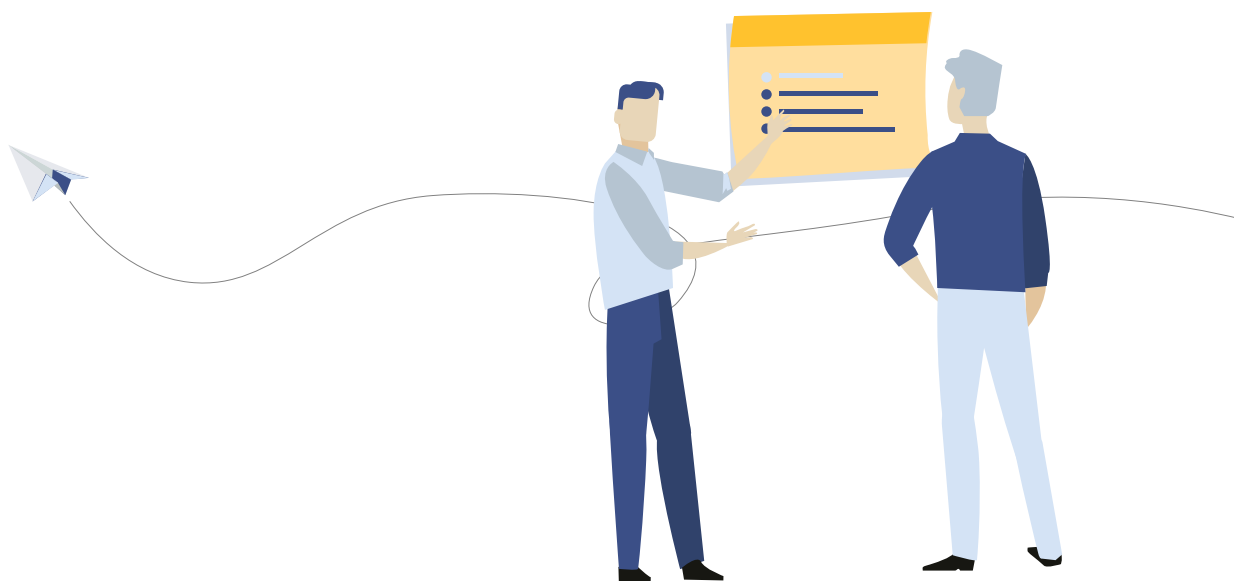
Zmiana o co najmniej 1000 liczby informacji podatkowych PIT-11 wydanych podatnikom z województwa małopolskiego w latach 2019-2020 wg grup Polskiej Klasyfikacji Działalności

GRUPA PKD KOD/OPIS	SYMBOL SEKCI PKD	RÓŻNICA W STOSUNKU DO 2019	ZMIANA WZGLĘDNA W %
47.1 Sprzedaż detaliczna prowadzona w niewyspecjalizowanych sklepach	G	-6 471	-10,4%
47.7 Sprzedaż detaliczna pozostałych wyrobów prowadzona w wyspecjalizowanych sklepach	G	-4 071	-11,8%
93.1 Działalność związana ze sportem	R	-2 710	-21,0%
41.2 Roboty budowlane związane ze wznoszeniem budynków mieszkalnych i niemieszkalnych	F	-2 569	-7,0%
94.9 Działalność pozostałych organizacji członkowskich	S	-2 531	-17,7%
78.2 Działalność agencji pracy tymczasowej	N	-2 493	-14,9%
47.2 Sprzedaż detaliczna żywności, napojów i wyrobów tytoniowych prowadzona w wyspecjalizowanych sklepach	G	-1 942	-14,6%
64.1 Pośrednictwo pieniężne	K	-1 768	-12,1%
46.4 Sprzedaż hurtowa artykułów użytku domowego	G	-1 747	-13,6%
96.0 Pozostała indywidualna działalność usługowa	S	-1 668	-9,5%
90.0 Działalność twórcza związana z kulturą i rozrywką	R	-1 664	-14,7%
85.4 Szkoły policealne oraz wyższe	P	-1 648	-6,6%
10.7 Produkcja wyrobów piekarskich i mącznych	C	-1 551	-9,1%
70.2 Doradztwo związane z zarządzaniem	M	-1 474	-5,3%
45.2 Konserwacja i naprawa pojazdów samochodowych, z wyłączeniem motocykli	G	-1 454	-12,4%
46.9 Sprzedaż hurtowa niewyspecjalizowana	G	-1 424	-8,7%
46.3 Sprzedaż hurtowa żywności, napojów i wyrobów tytoniowych	G	-1 336	-7,8%
47.6 Sprzedaż detaliczna wyrobów związanych z kulturą i rekreacją prowadzona w wyspecjalizowanych sklepach	G	-1 326	-32,4%
10.1 Przetwarzanie i konserwowanie mięsa oraz produkcja wyrobów z mięsa	C	-1 309	-10,9%
85.5 Pozaszkolne formy edukacji	P	-1 227	-8,6%
84.1 Administracja publiczna oraz polityka gospodarcza i społeczna	O	-1 218	-3,1%
25.9 Produkcja pozostałych gotowych wyrobów metalowych	C	-1 206	-12,9%

Źródło: opracowanie własne na podstawie danych IAS

Wnioski

1. Rok 2020 przyniósł **widoczne ograniczenie liczby wydanych informacji PIT-11**, co wiąże się z mniejszą liczbą zawartych w ciągu roku umów o pracę;
2. Bezpośrednią przyczyną ograniczeń była **epidemia koronawirusa**, na skutek której poszczególne rodzaje działalności nie były w stanie w pełni funkcjonować, w tym zatrudnić pracowników sezonowych;
3. Epidemia stała się również przyczyną wykazanego **wzrostu zatrudnienia w służbie zdrowia**, a zwłaszcza w szpitalach;
4. **Wzrasta udział firm z Małopolski** jako płatników dla podatników zamieszkałych na terenie województwa małopolskiego;
5. Małopolanie coraz częściej świadczą pracę **w miejscowości zamieszkania**.





Urząd Marszałkowski Województwa Małopolskiego
Departament Zrównoważonego Rozwoju
ul. Wielicka 72B, 30-552 Kraków

ISBN: 978-83-66580-80-0

Egzemplarz bezpłatny

Publikacja współfinansowana ze środków Unii Europejskiej z Europejskiego Funduszu Społecznego w ramach Regionalnego Programu Operacyjnego Województwa Małopolskiego na lata 2014–2020.



Rzeczpospolita
Polska



Unia Europejska
Europejskie Fundusze
Strukturalne i Inwestycyjne

