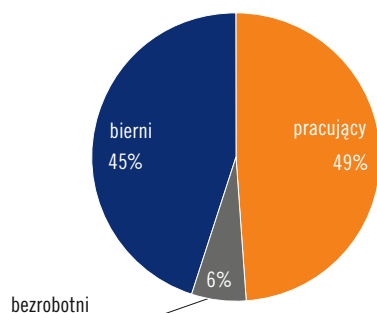


Pracujący Małopolskanie

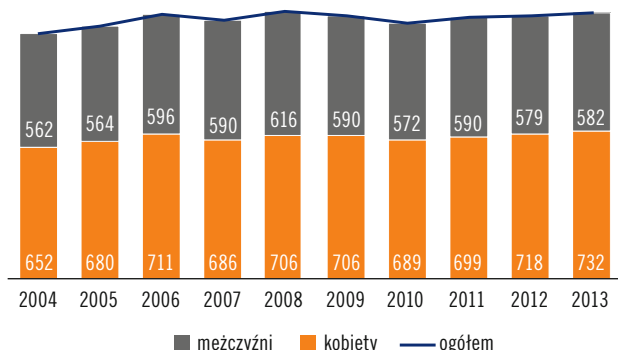
W roku 2013 w Małopolsce pracowało około 1 315 tysięcy osób. Między 2004 a 2013 rokiem przybyło 101 tys. pracujących Małopolan, przy czym większość tego wzrostu miało miejsce do 2008 roku (1 322 tys. wobec 1 214 tys. w roku

2004). W kolejnych dwóch latach, czyli w trakcie spowolnienia gospodarczego, notowano spadek liczby pracujących (do 1 260 tys. osób w roku 2010), a następnie wzrost do roku 2013.

Struktura osób w wieku produkcyjnym w Małopolsce (średnie udziały w latach 2004–2013)



Liczba pracujących w Małopolsce w latach 2004–2013 (w tys. osób)



Pracujący w Małopolsce w IV kwartale 2013 roku według sektorów gospodarki

11%



rolnictwo

22%



przemysł

9%



budownictwo

27%

handel, turystyka,
logistyka i łączność*

3%

pośrednictwo
finansowe i obsługa
nieruchomości i firm

27%



pozostałe usługi

* Branże obejmujące działalność hotelarską, restauracyjną, transportową, w zakresie gospodarki magazynowej, informacji lub komunikacji.

Choć usługi zdecydowanie dominują pod względem liczby osób w nich pracujących (58%), Małopolska ma dość tradycyjną strukturę branżową. Charakteryzuje ją jeden z najwyższych w kraju odsetków pracujących w rolnictwie (11%). Warto jednak zauwa-

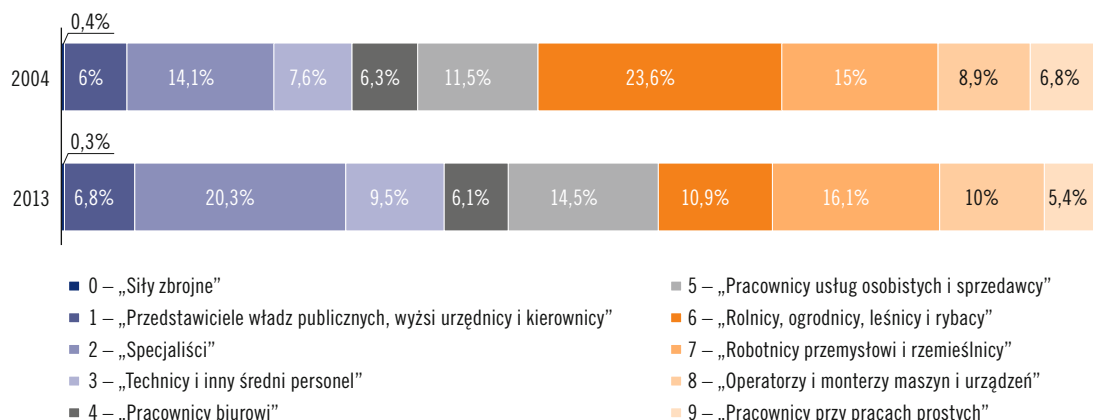
żyć, że udział tej gałęzi gospodarki znacznie zmalał (2004 r. wynosił 23%). W przemyśle i budownictwie pracuje obecnie niespełna jedna trzecia mieszkańców Małopolski (ponad 31%, wobec niespełna 28% w 2004 roku).

Zmiany w grupach zawodowych

Zawody wykonywane w Polsce są ujęte w „Klasyfikacji zawodów i specjalności” i pogrupowane w 10 tzw. wielkich grup zawodowych. Grupy te są

jednorodne pod względem poziomu kwalifikacji wymaganych do wykonywania zawodu (poziomu wykształcenia, rodzaju wymaganych uprawnień).

Pracujący w Małopolsce według wielkich grup zawodowych w latach 2004 i 2013



W ciągu 10 lat w Małopolsce wzrosła liczba pracujących specjalistów – o prawie 99 tys. – oraz sprzedawców i pracowników usług osobistych – o ponad 52 tys. O 34 tys. zwiększyła się liczba pracujących w regionie techników i innego średniego personelu, o 32 tys. robotników przemysłowych i rzemieślników. Przybyło także 25 tys. operatorów i monterów maszyn i urządzeń oraz prawie 7 tys. osób na wysokich kierowniczych stanowiskach w firmach i urzędach. Najmniejszy wzrost dotyczył pracowników biurowych (5 tys.).

W tym czasie o połowę (czyli 143 tys. osób) zmniejszyła się liczba pracujących rolników (zaliczanych do jednej grupy z ogrodnikami, leśnikami i rybakami). Zmniejszyła się także liczba Małopolan wykonujących prace proste (czyli najprostsze prace fi-

zyczne, niewymagające żadnego wykształcenia).

Prognozy¹ wskazują na utrzymanie się dotychczasowych tendencji: do końca obecnej dekady spodziewany jest dynamiczny wzrost liczby pracujących specjalistów (o około 16%) oraz nieco mniejszy przyrost liczby pracujących pracowników usług osobistych i sprzedawców (o 4%), operatorów i monterów maszyn i urządzeń (o 3%) oraz pracowników biurowych (o niecały 1%). Przewiduje się również dalszy spadek liczby pracujących rolników (o ponad 35%) oraz pracowników przy pracach prostych (o 4%). O około 10% zmaleje grono pracowników wykonujących profesje związane z kształceniem zawodowym: techników i innego średniego personelu oraz robotników przemysłowych i rzemieślników.

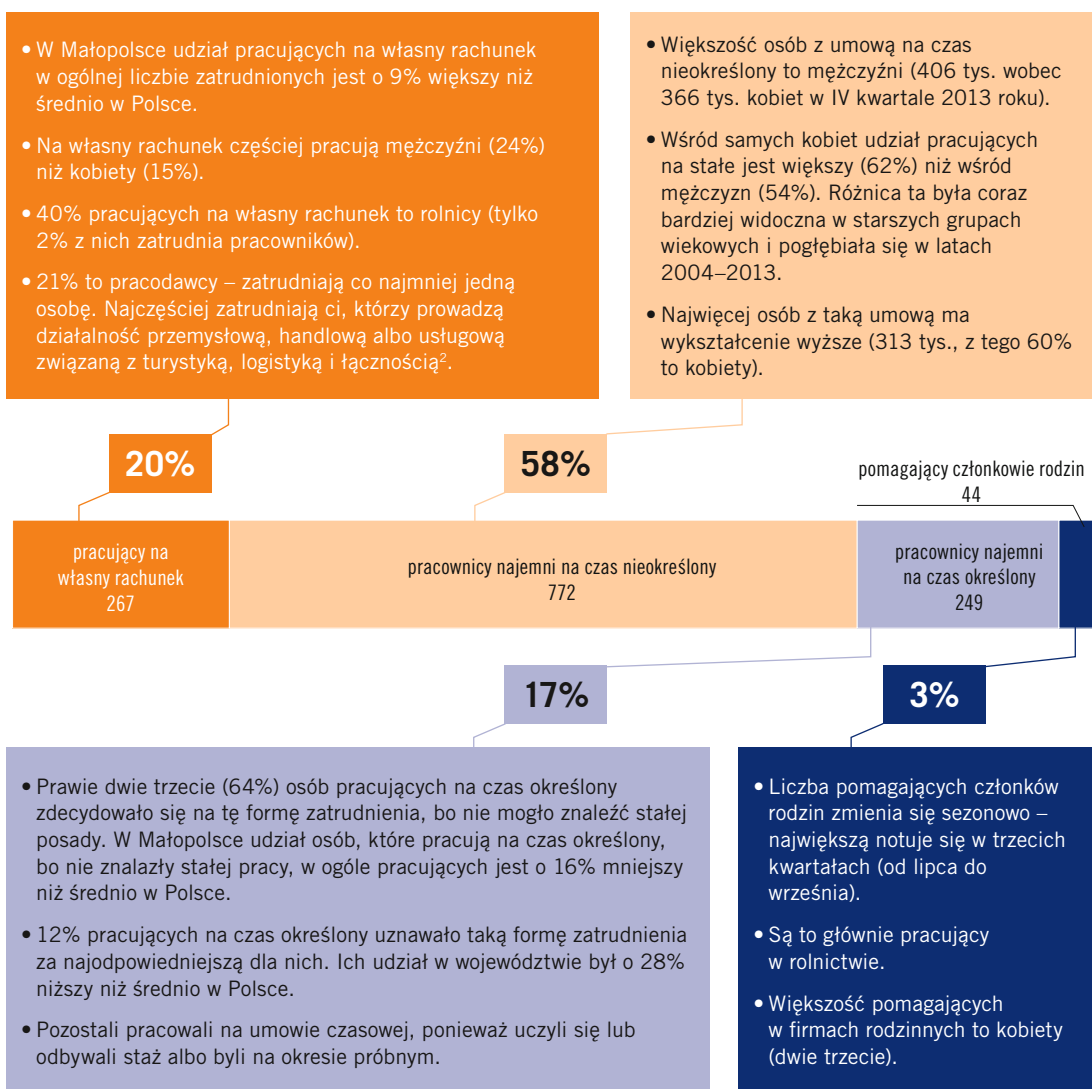
Dla kogo etat

Najpopularniejszą formą zatrudnienia w Małopolsce jest praca najemna z umową na czas nieokreślony. Udział osób pracujących w ten sposób wzrósł z 50% w 2004 roku do 58% w 2013 roku. Drugą co do liczebności grupą są pracujący na własny rachunek, przy czym ich udział obniżył się w omawianej dekadzie z 24% do 20%. Osoby pracujące najemnie na

umowach czasowych to niespełna 19% pracujących Małopolan, a ich liczba wzrosła z 17%, głównie po 2008 roku. Najmniej liczną grupę stanowią ci, dla których głównym źródłem utrzymania jest pomoc w rodzinnej firmie. Ich liczba spadła z 9% w 2004 roku do 3,3% w 2013 roku.

1 W pełnym raporcie z analizy „Pracujący Małopolską” zaprezentowano bardziej szczegółową prognozę opartą na wynikach projektu „Analiza procesów zachodzących na polskim rynku pracy i obszarze integracji społecznej w kontekście prowadzonej polityki gospodarczej” (www.prognozowaniezatrudnienia.pl).

Liczba pracujących w Małopolsce w IV kwartale 2013 roku według typu umowy (w tys. osób)



Młodzi pracujący

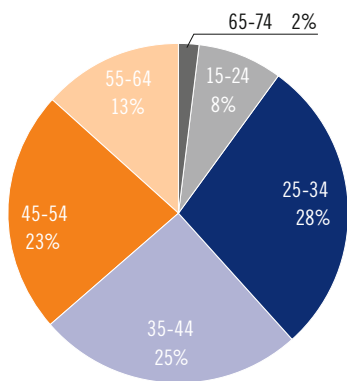
Pracujący Małopolanie są pod względem demograficznym stosunkowo młodą zbiorowością. Udział zatrudnionych w wieku do 25. roku życia był w województwie o około 20% wyższy niż średnio w Polsce. Mimo to Małopolanie w wieku od 15 do 24 lat stanowili nieliczną grupę w stosunku do pozostałych grup wiekowych. Na koniec 2013 roku w regionie pracowało 105,5 tys. młodych ludzi, co przekładało się na niecałe 8% ogółu pracujących.

W latach 2011–2013 liczba i udział osób najmłod-

szych w zatrudnieniu były niskie i spadały, co przy generalnym wzroście zatrudnienia wskazuje na pogorszenie sytuacji tych osób na rynku pracy. Spadek liczby pracujących w najmłodszej grupie wiekowej występował już od 2004 roku. W efekcie do 2013 roku liczba pracujących w wieku od 15 do 24 lat zmniejszyła się w województwie o ponad 40%. Podobny spadek zaobserwowano również w drugiej skrajnej grupie wiekowej (od 65 do 84 lat), podczas gdy w pozostałych grupach w tym okresie nastąpił wzrost liczby pracujących.

² Chodzi o osoby prowadzące działalność hotelarską, restauracyjną, transportową, w zakresie gospodarki magazynowej, informacji lub komunikacji.

Udział kategorii wiekowych w ogóle pracujących w Małopolsce w IV kwartale 2013



Pod względem statusu zatrudnienia sytuacja młodych znacznie odbiegała od reszty pracujących. Niewiele z nich pracowało na własny rachunek. Firmę posiadała co dwudziesta osoba do 25. roku życia, podczas gdy Małopolanie w przedziale wiekowym od 35 do 64 lat pracowali na własny rachunek pięciokrotnie częściej (co czwarta osoba), a powyżej 65. roku życia – dziesięciokrotnie częściej (co druga osoba).

Młodych pracowników w województwie małopolskim wyróżniał znacząco wyższy udział pracujących najemnie (ponad 90% wobec 77% ogółem), przy czym o połowę mniej miało stałą umowę (34% wobec 58% ogółem), a trzykrotnie więcej – czasową (57% wobec 19% ogółem). W ostatnich latach przeważającą formą zatrudnienia w tej grupie wiekowej stała się praca na czas określony (wzrost z 49% w 2004 do 57% w 2013). Na ogół przyczyną jej podejmowania był brak możliwości znalezienia stałej posady oraz to, że osoby uczyły się bądź były na stażu.

Udział pomagających członków rodziny wśród młodych nie odbiegał od przeciętnej (3%), choć 10 lat wcześniej był wysoki (22%). Ponadto osoby młode wyróżniało częstsze niż w przypadku pozostałych grup wiekowych zaangażowanie w szarą strefę³, a odsetek pracujących bez umowy malał z wiekiem.

³ W grupie wiekowej od 15. do 24. roku życia udział pracowników najemnych wskazujących, że nie posiada umowy o pracę, był większy niż w pozostałych grupach.

Ulotka została opracowana na podstawie wyników Badania Aktywności Ekonomicznej Ludności z lat 2004–2013, prowadzonego przez Główny Urząd Statystyczny.

Ulotka zawiera wybrane wątki z analizy „Pracujący Małopolanie”. Więcej informacji na temat charakterystyki pracujących Małopolan, m.in. pod względem płci, wykształcenia, wielkości miejscowości zamieszkania, mobilności, pracy dodatkowej, można znaleźć w raporcie „Pracujący Małopolanie” dostępnym na stronie internetowej www.obserwatorium.malopolska.pl.

Wydawca: Wojewódzki Urząd Pracy w Krakowie
plac Na Stawach 1, 30-107 Kraków
tel. 12 42 87 870, faks 12 42 29 785
e-mail: kancelaria@wup-krakow.pl
www.wup-krakow.pl

