

Podatnicy podatku dochodowego od osób fizycznych zamieszkali na terenie powiatu suskiego otrzymali od płatników **31 728** informacji o uzyskanych dochodach na formularzu PIT-11 za 2021 rok, co stanowi **2,0%** wszystkich informacji wydanych podatnikom z terenu Małopolski.

**Wykres 1.**

Liczba informacji podatkowych PIT-11 wydanych podatnikom podatku dochodowego od osób fizycznych zamieszkałych na terenie powiatu suskiego w latach 2010–2021

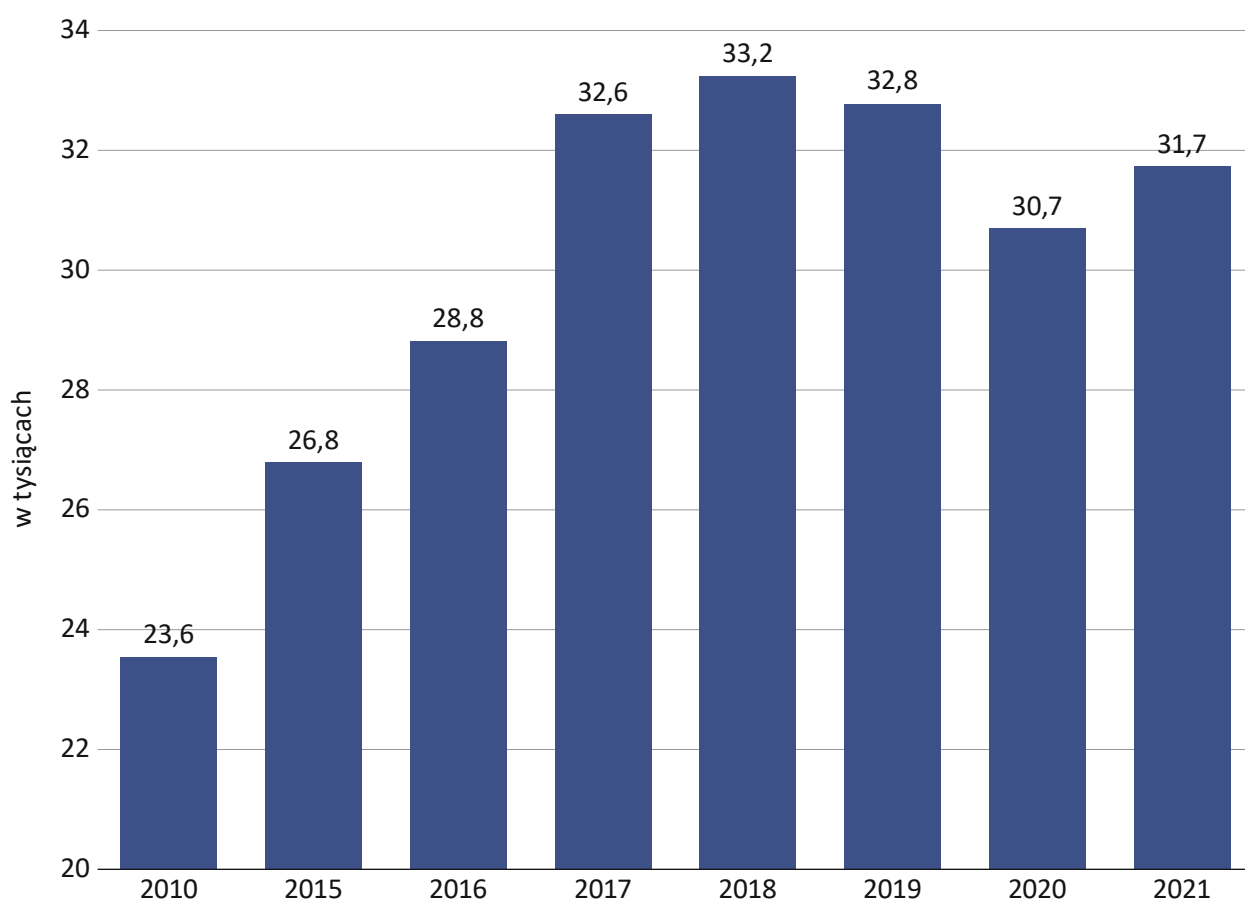


Tabela 1.

Informacje PIT-11 wydane podatnikom z terenu powiatu suskiego  
wg rodzajów działalności płatników na poziomie sekcji PKD 2007

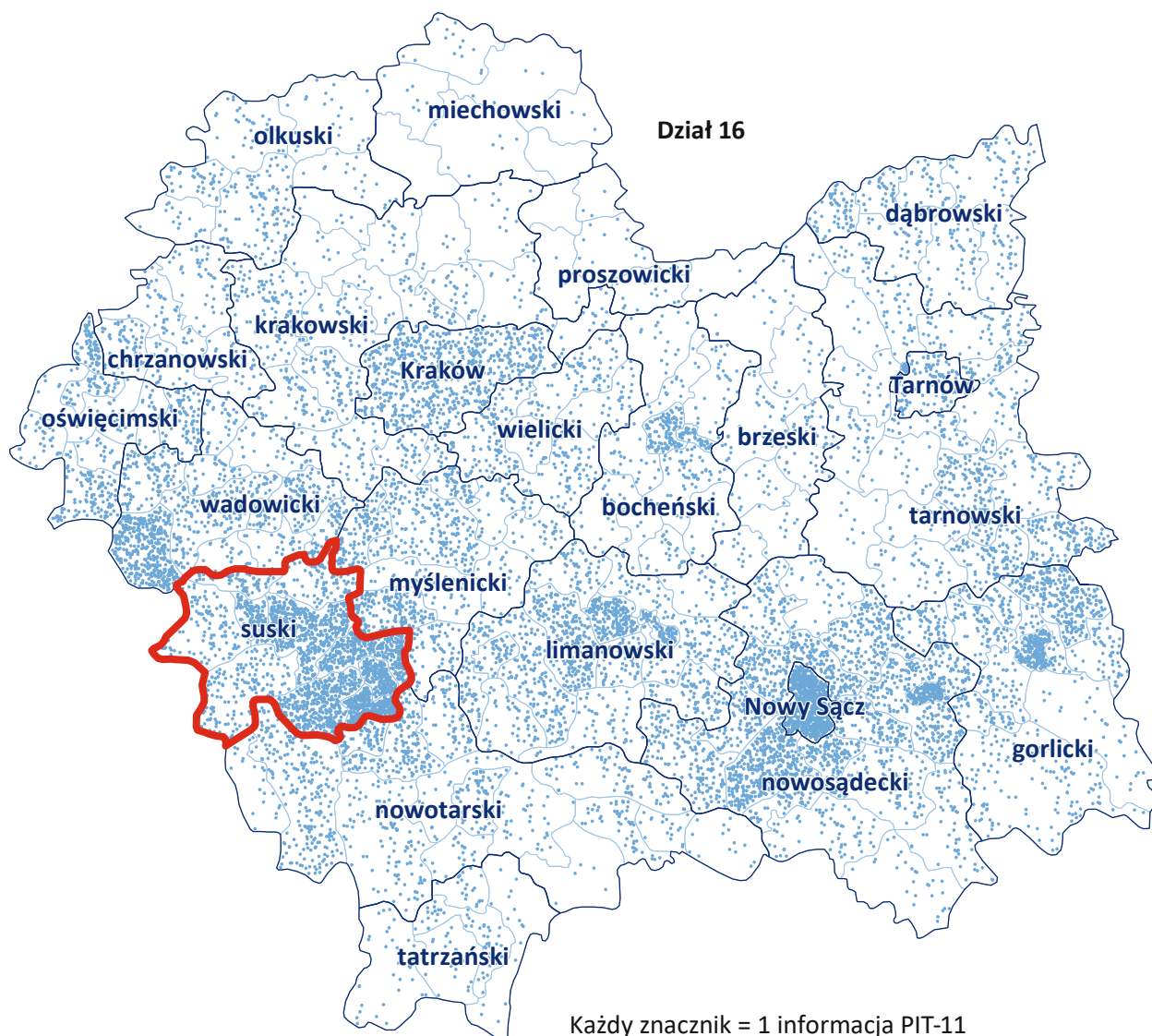
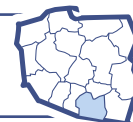


Sekcje PKD	Liczba informacji PIT-11 wydanych podatnikom z powiatu suskiego		Z wartości ogółem: wydane przez płatników mających siedzibę na terenie powiatu suskiego
	w szt.	2020 = 100	w szt.
A – Rolnictwo, leśnictwo, łowiectwo i rybactwo	190	98,4	134
B – Górnictwo i wydobywanie	161	89,0	10
C – Przetwórstwo przemysłowe	8 684	99,4	6 851
D – Wytwarzanie i zaopatrywanie w energię elektryczną, gaz, parę wodną, gorącą wodę i powietrze do układów klimatyzacyjnych	68	85,0	0
E – Dostawa wody; gospodarowanie ściekami i odpadami oraz działalność związana z rekultywacją	306	114,2	279
F – Budownictwo	2 794	107,9	1 720
G – Handel hurtowy i detaliczny; naprawa pojazdów samochodowych, włączając motocykle	4 823	111,2	2 650
H – Transport i gospodarka magazynowa	1 782	104,8	656
I – Działalność związana z zakwaterowaniem i usługami gastronomicznymi	839	98,6	408
J – Informacja i komunikacja	392	84,3	26
K – Działalność finansowa i ubezpieczeniowa	393	96,3	162
L – Działalność związana z obsługą rynku nieruchomości	309	141,1	146
M – Działalność profesjonalna, naukowa i techniczna	1 641	90,2	1 006
N – Działalność w zakresie usług administrowania i działalność wspierająca	2 043	125,6	142
O – Administracja publiczna i obrona narodowa; obowiązkowe zabezpieczenia społeczne	1 434	96,6	690
P – Edukacja	2 143	96,7	1 498
Q – Opieka zdrowotna i pomoc społeczna	2 406	107,4	1 379
R – Działalność związana z kulturą, rozrywką i rekreacją	579	111,3	347
S – Pozostała działalność usługowa	481	100,6	303
<b>Razem</b>	<b>31 728</b>	<b>103,4</b>	<b>18 520</b>

Szczególnie duży udział liczby podatników zamieszkałych na terenie powiatu suskiego w stosunku do liczby podatników z całego województwa, przekraczający co najmniej dwukrotnie średni udział całego powiatu, przy ograniczeniu do 3 najliczniejszych działów, odnotowano w działach (na mapach obok tekstu zilustrowano rozkład przestrzenny wydanych informacji):

**Mapa 1.**

Rozkład przestrzenny podatników zatrudnionych w podmiotach sklasyfikowanych w dziale 16 „Produkcja wyrobów z drewna oraz korka, z wyłączeniem mebli; produkcja wyrobów ze słomy i materiałów używanych do wyplatania”

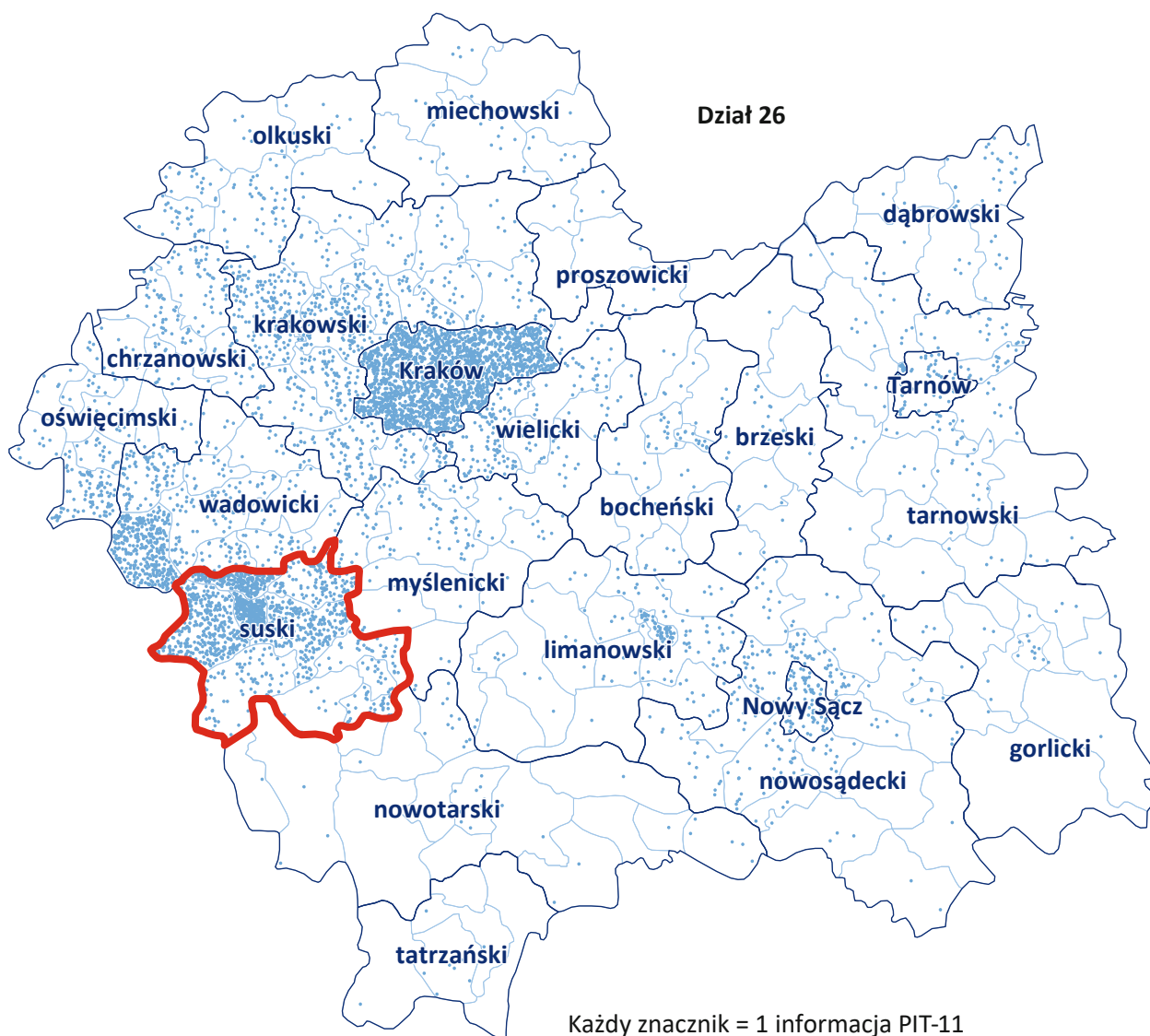


16 „Produkcja wyrobów z drewna oraz korka, z wyłączeniem mebli; produkcja wyrobów ze słomy i materiałów używanych do wyplatania” – 2,0 tys. dokumentów PIT-11 (13,6% udziału w województwie)



**Mapa 2.**

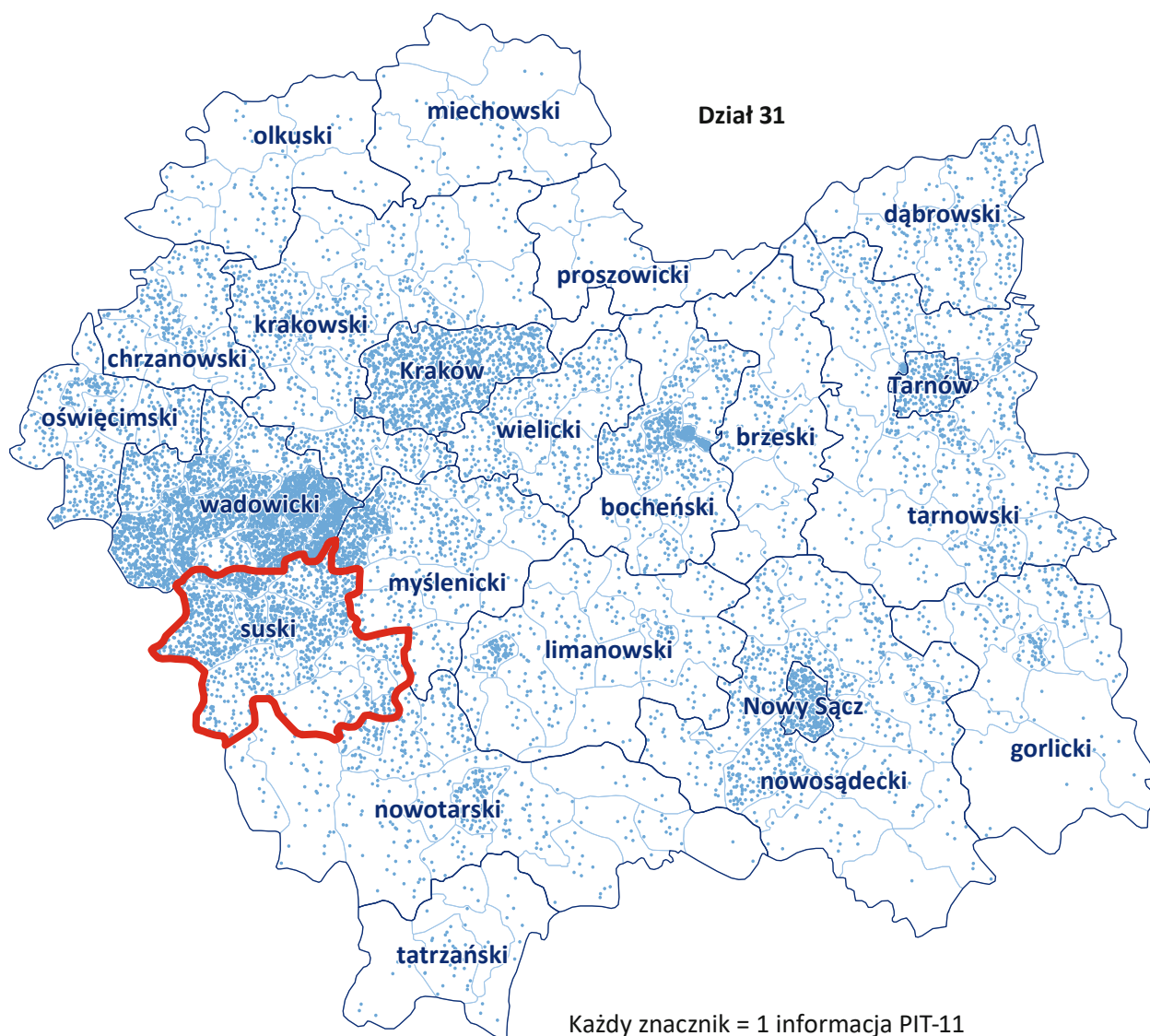
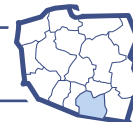
Rozkład przestrzenny podatników zatrudnionych w podmiotach sklasyfikowanych w dziale 26 „Produkcja komputerów, wyrobów elektronicznych i optycznych”



26 „Produkcja komputerów, wyrobów elektronicznych i optycznych” – 1,4 tys. dokumentów PIT-11 (21,9%)

**Mapa 3.**

Rozkład przestrzenny podatników zatrudnionych w podmiotach sklasyfikowanych w dziale 31 „Produkcja mebli”

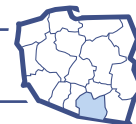


31 „Produkcja mebli” – 1,4 tys. dokumentów PIT-11 (10,8%)



**Mapa 4.**

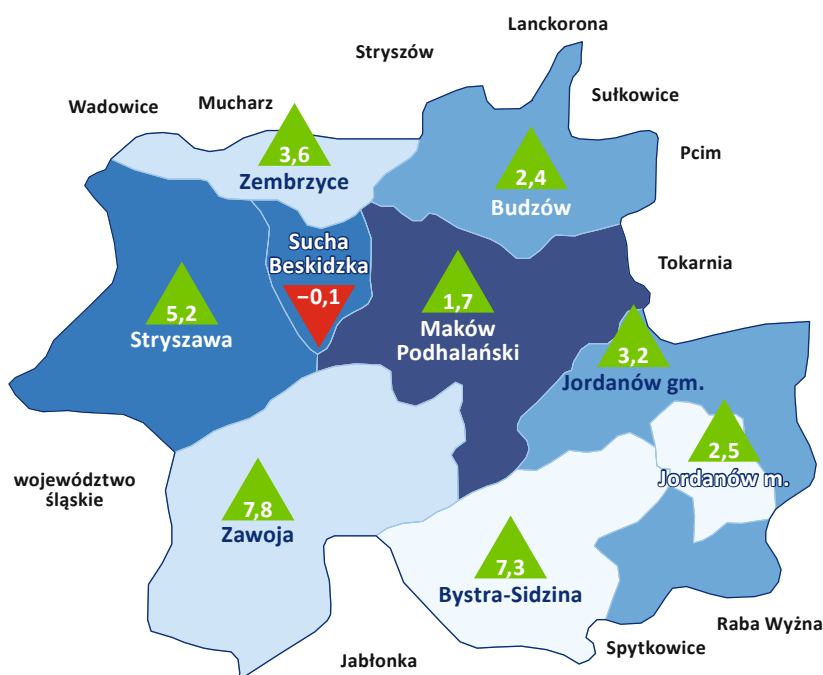
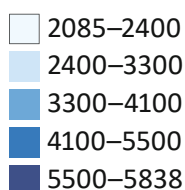
Liczba podatników i jej zmiana w stosunku do 2020



Względna zmiana liczby wydanych informacji PIT-11 w 2021 w stosunku do 2020 (w %)



Liczba podatników



**Tabela 2.**

Struktura podatników zamieszkałych w gminach powiatu suskiego wg grup rodzajów działalności

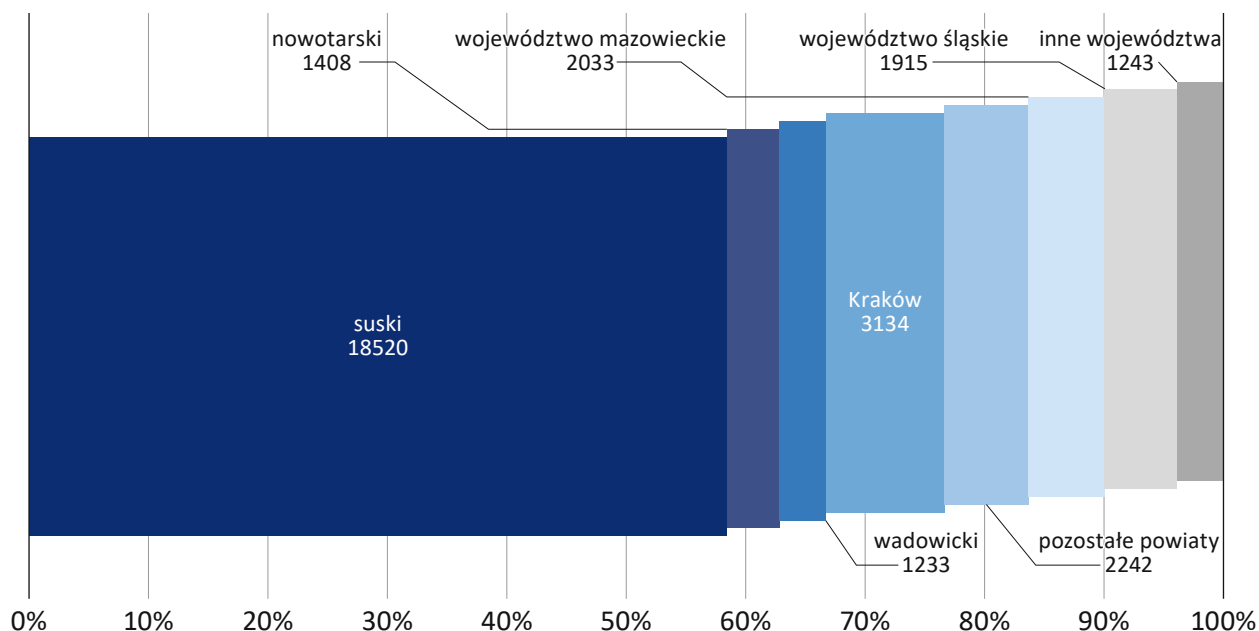


Gmina	Rolnictwo	Przemysł	Budownictwo	Handel, naprawa pojazdów samochodowych, transport, gospodarka magazynowa, zakwaterowanie, gastronomia, informacja i komunikacja	Finanse i ubezpieczenia, obsługa rynku nieruchomości	Pozostałe usługi
Jordanów gmina miejska	0,2	25,7	5,9	26,0	2,9	39,2
Sucha Beskidzka	0,5	24,1	5,9	23,7	3,6	42,2
Budzów	0,7	28,2	19,9	20,9	1,5	28,8
Bystra Sidzina	0,6	30,4	6,6	23,6	1,2	37,6
Jordanów gmina wiejska	0,4	28,2	10,7	28,5	2,3	29,9
Maków Podhalański	0,3	32,0	7,2	24,4	2,4	33,7
Stryszawa	0,9	32,3	7,4	23,8	1,9	33,6
Zawoja	1,2	24,5	6,7	32,2	1,8	33,6
Zembrzyce	0,5	36,6	10,3	21,8	1,9	28,9
<b>powiat suski</b>	<b>0,6</b>	<b>29,3</b>	<b>8,9</b>	<b>24,9</b>	<b>2,2</b>	<b>34,1</b>

Na płatników z województwa małopolskiego przypada 83,6% wszystkich PIT-11 wydanych mieszkańcom powiatu suskiego (26,5 tys. dokumentów). Płatnicy mający siedzibę na terenie powiatu suskiego wydali podatnikom z tego samego powiatu 58,4% informacji o osiągniętych dochodach i pobranych zaliczkach na podatek dochodowy PIT-11, spośród zbioru wszystkich dokumentów wystawionych dla tej grupy osób, tj. 18,5 tys. dokumentów.

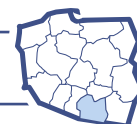
Z innych województw największy udział miało województwo mazowieckie, z którego pochodzi 6,4% (2,0 tys. egz. informacji podatkowych PIT-11) i województwo śląskie – 6,0%, tj. 1,9 tys. dokumentów.

**Wykres 2.** Lokalizacja płatników dla podatników z powiatu suskiego



**50,3%** podatników z terenu powiatu suskiego pracuje w miejscowości swojego zamieszkania.

**Mapa 5.** Odsetek podatników pracujących w miejscowości zamieszkania wg gmin powiatu suskiego



**Tabela 2.**

Podatnicy zamieszkali na terenie gmin powiatu suskiego  
wg kategorii kosztów wykazanych w PIT-11



Gmina	Pracujący w miejscowości zamieszkania	Wykazujący podwyższone koszty zatrudnienia tytułem dojazdu do pracy w innej miejscowości	Razem
Jordanów gmina miejska	1 331	754	2 085
Sucha Beskidzka	2 982	1 134	4 116
Budzów	1 435	1 958	3 393
Bystra Sidzina	1 389	841	2 230
Jordanów gmina wiejska	1 559	2 009	3 568
Maków Podhalański	2 774	3 064	5 838
Stryżawa	1 783	3 113	4 896
Zawoja	1 731	1 378	3 109
Zembrzyce	967	1 526	2 493
<b>powiat suski</b>	<b>15 951</b>	<b>15 777</b>	<b>31 728</b>

Płatnicy mający siedziby na terenie powiatu suskiego wydali **21,1 tys.** informacji podatkowych PIT-11 mieszkańcom Małopolski. Najliczniejszą grupę podatników stanowili mieszkańcy powiatu suskiego – 18,5 tys. wydanych informacji podatkowych, przed mieszkańcami powiatu wadowickiego – 1,3 tys. dokumentów.

Według rodzajów działalności wśród płatników z powiatu suskiego dominuje sekcja C – 7,9 tys. wydanych informacji podatkowych PIT-11, przed sekcją G – 3,5 tys. dokumentów i sekcją F – 2,2 tys. dokumentów oraz sekcją P – 1,7 tys. dokumentów podatkowych.

Najwięcej wydanych informacji PIT-11 przez płatników mających siedzibę na terenie powiatu suskiego wykazano w Suchoj Beskidzkiej, skąd pochodzi 6,0 tys. wydanych dokumentów podatkowych. Kolejne gminy to: Maków Podhalański – 5,3 tys. dokumentów i gmina miejska Jordanów – 2,2 tys. W pozostałych gminach liczba wydanych dokumentów PIT-11 mieści się w przedziale 1,2 tys. – 2,0 tys. wydanych dokumentów.