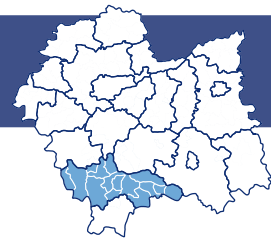


Powiat nowotarski



Podatnicy podatku dochodowego od osób fizycznych zamieszkali na terenie powiatu nowotarskiego otrzymali od płatników **61 088** informacji o dochodach uzyskanych za 2020 rok na formularzu PIT-11, co stanowi **3,9%** wszystkich informacji wydanych podatnikom z terenu Małopolski.

Wykres 1.

Liczba informacji podatkowych PIT-11 wydanych podatnikom podatku dochodowego od osób fizycznych zamieszkałych na terenie powiatu nowotarskiego w latach 2010–2021

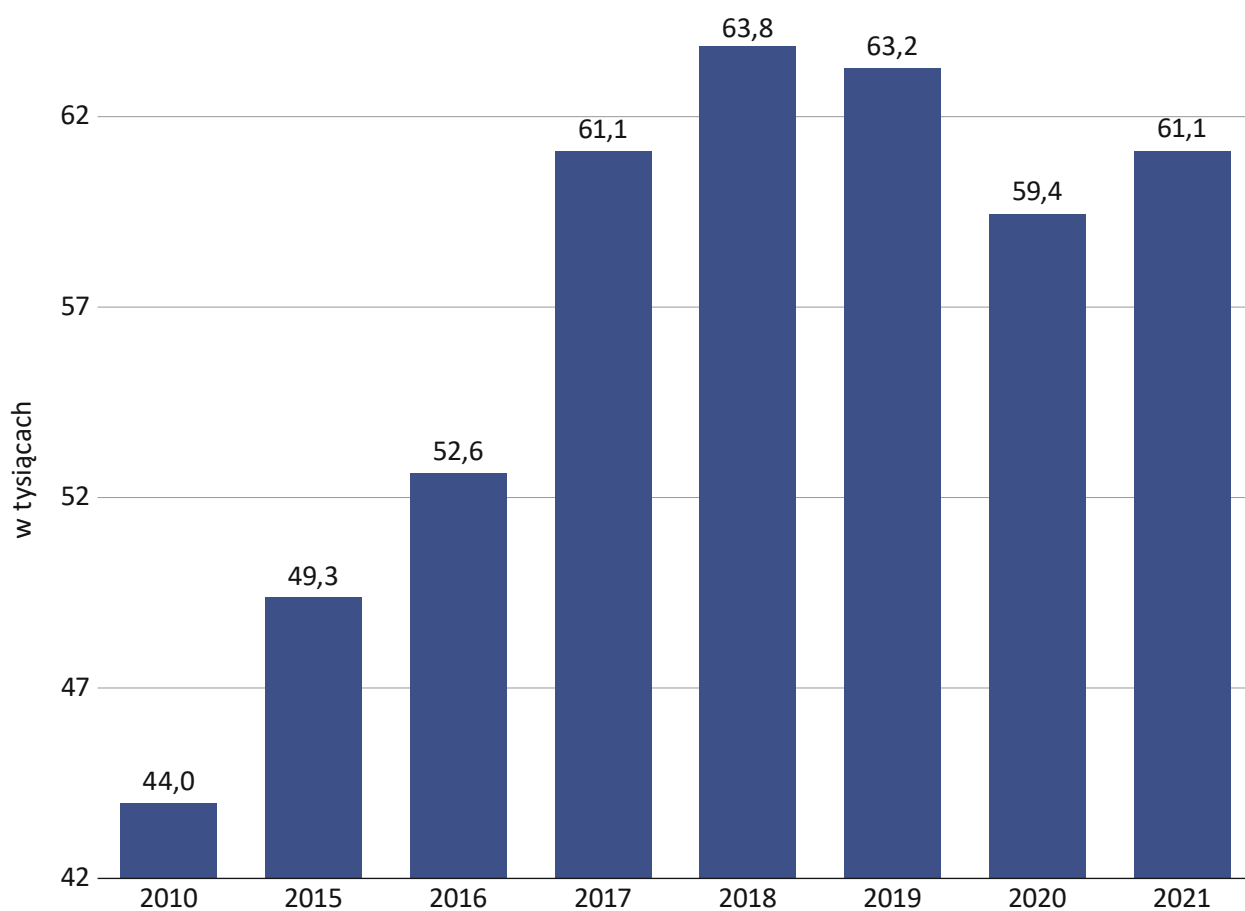


Tabela 1.

Informacje PIT-11 wydane podatnikom z terenu powiatu nowotarskiego wg rodzajów działalności płatników na poziomie sekcji PKD 2007

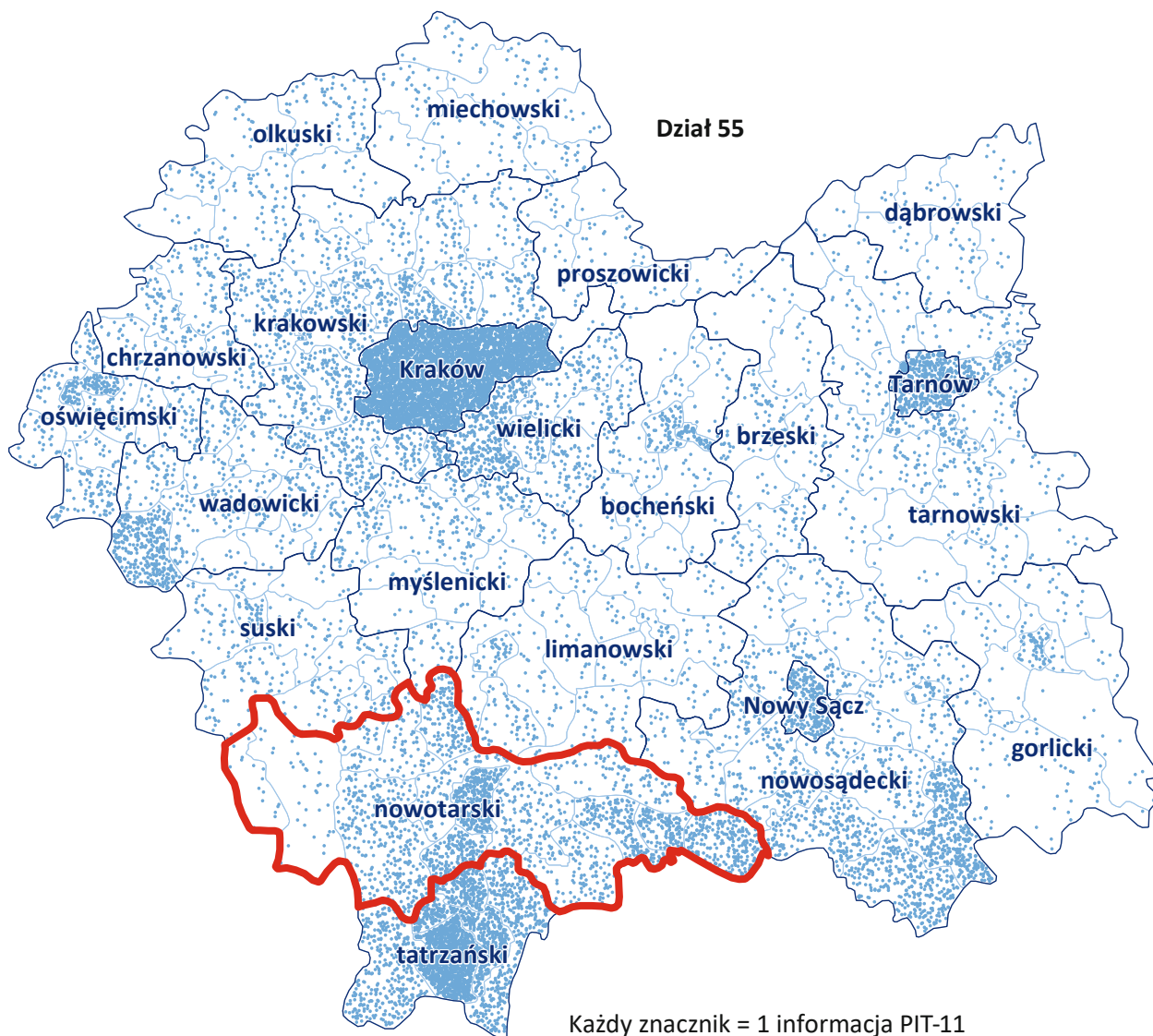


Sekcje PKD	Liczba informacji PIT-11 wydanych podatnikom z powiatu nowotarskiego		Z wartości ogółem: wydanych przez płatników mających siedzibę na terenie powiatu nowotarskiego
	w szt.	2020 = 100	w szt.
A – Rolnictwo, leśnictwo, łowiectwo i rybactwo	402	99,8	295
B – Górnictwo i wydobywanie	95	73,1	21
C – Przetwórstwo przemysłowe	8438	97,3	6 504
D – Wytwarzanie i zaopatrywanie w energię elektryczną, gaz, parę wodną, gorącą wodę i powietrze do układów klimatyzacyjnych	274	101,1	117
E – Dostawa wody; gospodarowanie ściekami i odpadami oraz działalność związana z rekultywacją	970	103,9	906
F – Budownictwo	7 260	102,2	5 103
G – Handel hurtowy i detaliczny; naprawa pojazdów samochodowych, włączając motocykle	11 481	108,1	7 904
H – Transport i gospodarka magazynowa	2 475	102,8	1 135
I – Działalność związana z zakwaterowaniem i usługami gastronomicznymi	4 742	104,8	1 928
J – Informacja i komunikacja	896	115,3	186
K – Działalność finansowa i ubezpieczeniowa	779	96,1	357
L – Działalność związana z obsługą rynku nieruchomości	630	98,0	427
M – Działalność profesjonalna, naukowa i techniczna	2 227	101,0	1 063
N – Działalność w zakresie usług administrowania i działalność wspierająca	1 915	104,5	578
O – Administracja publiczna i obrona narodowa; obowiązkowe zabezpieczenia społeczne	2 656	98,3	1 229
P – Edukacja	7 282	100,6	6 157
Q – Opieka zdrowotna i pomoc społeczna	4 345	109,3	3 086
R – Działalność związana z kulturą, rozrywką i rekreacją	1 770	110,6	1 031
S – Pozostała działalność usługowa	1 576	97,3	1 072
Razem	61 088	102,8	39 632

Szczególnie duży udział liczby podatników zamieszkałych na terenie powiatu nowotarskiego w stosunku do liczby podatników z całego województwa, przekraczający co najmniej dwukrotnie średni udział całego powiatu, przy ograniczeniu do co najwyżej 3 najliczniejszych działów, odnotowano w działach (na mapach obok tekstu zilustrowano rozkład przestrzenny wydanych informacji):

Mapa 1.

Rozkład przestrzenny podatników zatrudnionych w podmiotach sklasyfikowanych w dziale 55 „Zakwaterowanie”

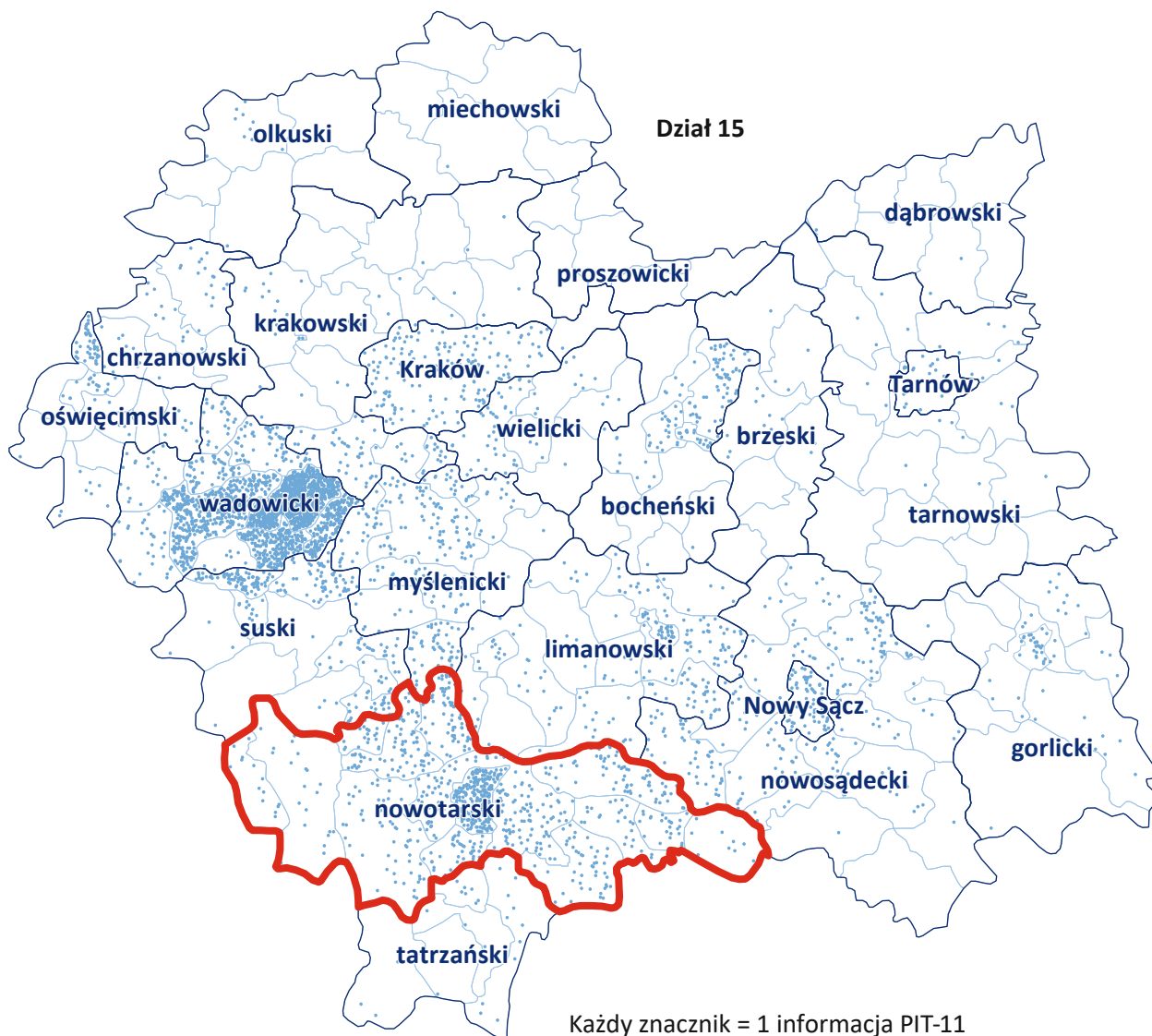


55 „Zakwaterowanie” – 2,1 tys. dokumentów PIT-11 (12,1% dokumentów dotyczących tego działu z całego województwa)



Mapa 2.

Rozkład przestrzenny podatników zatrudnionych w podmiotach sklasyfikowanych w dziale 15 „Produkcja skór i wyrobów ze skór wyprawionych”



15 „Produkcja skór i wyrobów ze skór wyprawionych” – 856 dokumentów PIT-11 (18,9%)

Mapa 3.

Rozkład przestrzenny podatników zatrudnionych w podmiotach sklasyfikowanych w dziale 14 „Produkcja odzieży”



14 „Produkcja odzieży” – 744 dokumenty PIT-11 (13,9%)



Mapa 4.

Liczba i struktura podatników wg rodzajów działalności płatników

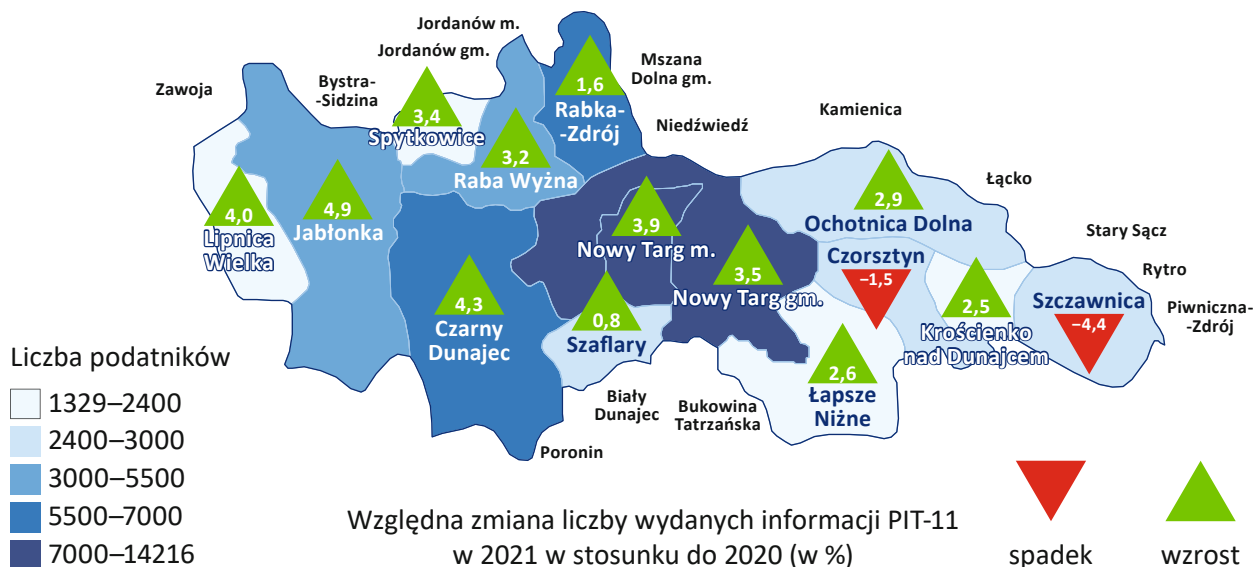


Tabela 2.

Struktura podatników zamieszkałych w gminach powiatu nowotarskiego wg grup rodzajów działalności



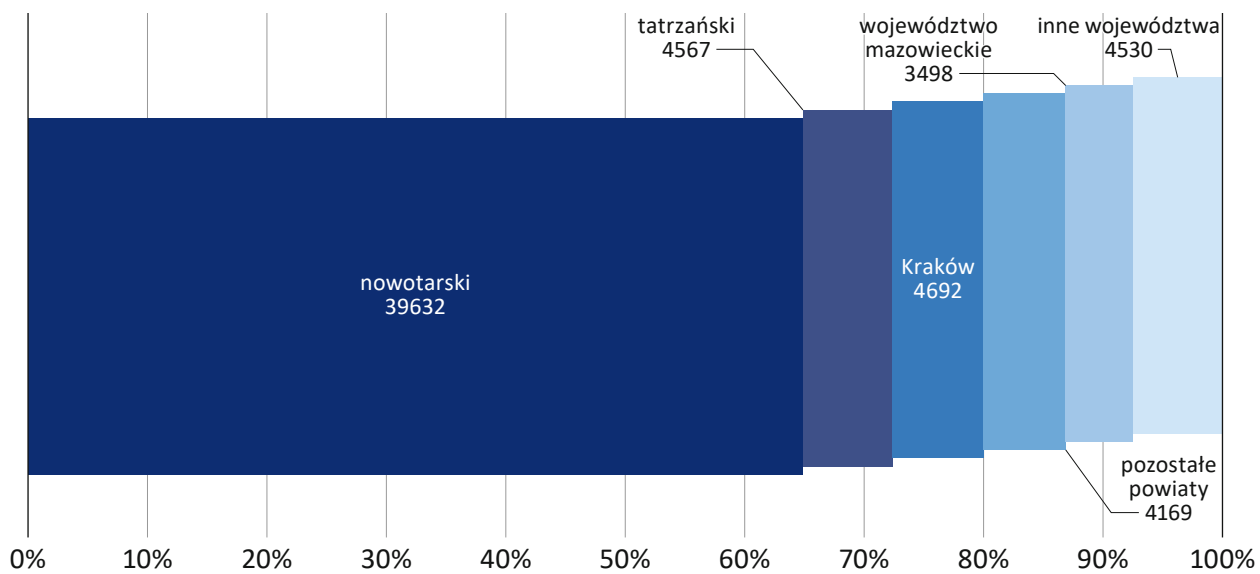
Gmina	Rolnictwo	Przemysł	Budownictwo	Handel, naprawa pojazdów samochodowych, transport, gospodarka magazynowa, zakwaterowanie, gastronomia, informacja i komunikacja	Finanse i ubezpieczenia, obsługa rynku nieruchomości	Pozostałe usługi
Nowy Targ gmina miejska	0,5	15,7	8,8	32,3	2,5	40,2
Czarny Dunajec	1,2	15,6	11,3	35,6	2,0	34,4
Czorsztyn	0,5	14,8	13,1	37,1	1,7	32,7
Jabłonka	0,9	21,8	13,8	27,0	1,7	34,8
Krościenko nad Dunajcem	1,0	14,0	11,9	34,9	2,7	35,5
Lipnica Wielka	0,4	14,4	16,8	34,8	1,6	32,0
Łapsze Niżne	0,9	13,7	14,1	30,5	2,0	38,7
Nowy Targ gmina wiejska	0,6	17,2	13,1	33,2	1,7	34,1
Ochotnica Dolna	0,5	20,4	23,1	24,4	1,6	30,0
Raba Wyżna	0,4	18,8	13,0	32,2	3,2	32,3
Rabka-Zdrój	0,2	13,5	9,9	30,7	3,6	42,0
Spytkowice	0,7	20,6	10,0	36,0	2,0	30,7
Szaflary	0,1	11,7	12,1	40,3	2,2	33,6
Szczawnica	2,3	12,9	11,6	34,3	3,0	35,9
powiat nowotarski	0,7	16,2	12,1	32,5	2,3	36,2

Na płatników z województwa małopolskiego przypada 86,9% wszystkich PIT-11 wydanych mieszkańcom powiatu nowotarskiego (53,1 tys. dokumentów). Płatnicy mający siedzibę na terenie powiatu nowotarskiego

wydali podatnikom z tego samego powiatu 64,9% (39,6 tys.) informacji o osiągniętych dochodach i pobranych zaliczkach na podatek dochodowy PIT-11.

Z innych województw znaczący udział miało województwo mazowieckie, z którego pochodzi 5,7% (3,5 tys. egz.) informacji podatkowych oraz województwo śląskie – 2,1% (1,3 tys. egz.).

Wykres 2. Lokalizacja płatników dla podatników z powiatu nowotarskiego



65,7% podatników z terenu powiatu nowotarskiego pracuje w miejscowości swojego zamieszkania, co jest jedną z wyższych wartości, przekraczającą średnią wojewódzką (65,5%), co w przypadku powiatów ziemskich odnotowane zostało jedynie dwukrotnie. Wskaźnik nieregularnie zmienia się w ostatnich latach.

Mapa 5. Odsetek podatników pracujących w miejscowości zamieszkania wg gmin powiatu nowotarskiego

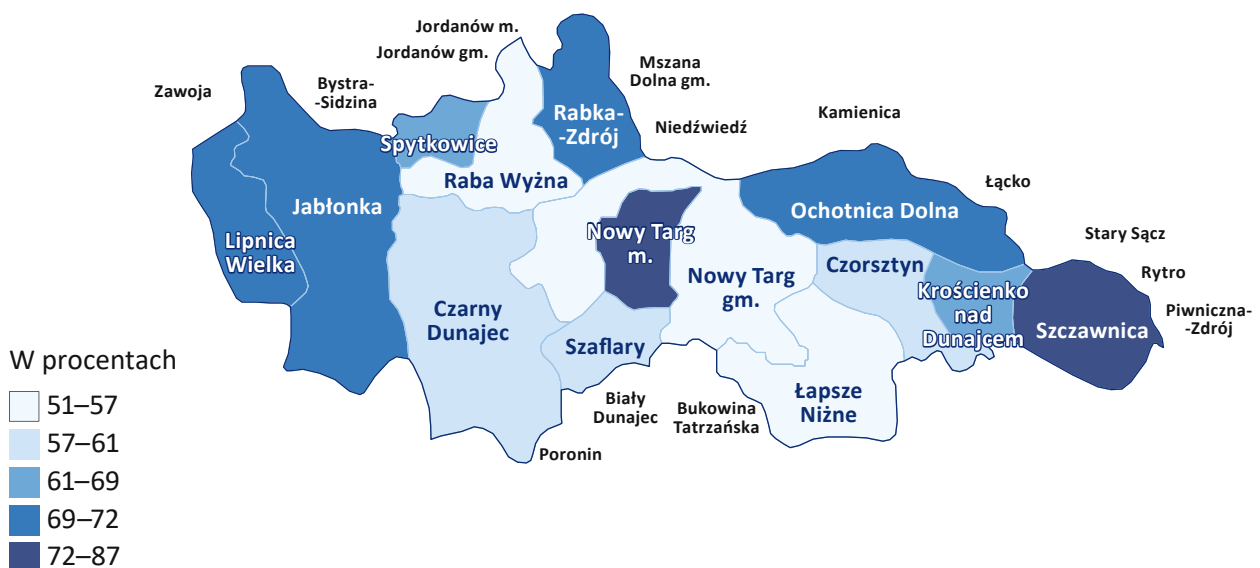
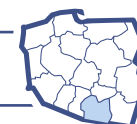


Tabela 2.

Podatnicy zamieszkali na terenie gmin powiatu nowotarskiego
wg kategorii kosztów wykazanych w PIT-11



Gmina	Pracujący w miejscowości zamieszkania	Wykazujący podwyższone koszty zatrudnienia tytułem dojazdu do pracy w innej miejscowości	Razem
Nowy Targ gmina miejska	11 797	2 419	14 216
Czarny Dunajec	3 151	2 442	5 593
Czorsztyn	1 415	1 006	2 421
Jabłonka	3 534	1 785	5 319
Krościenko nad Dunajcem	1 521	871	2 392
Lipnica Wielka	1 052	524	1 576
Łapsze Niżne	1 298	1 096	2 394
Nowy Targ gmina wiejska	3 516	3 509	7 025
Ochotnica Dolna	1 908	911	2 819
Raba Wyżna	2 388	2 169	4 557
Rabka-Zdrój	4 136	1 894	6 030
Spytkowice	793	536	1 329
Szaflary	1 684	1 153	2 837
Szczawnica	1 957	623	2 580
powiat nowotarski	40 150	20 938	61 088

Płatnicy mający siedziby na terenie powiatu nowotarskiego wydali **52,2 tys.** informacji podatkowych PIT-11 mieszkańcom Małopolski. Najlicniejszą grupę podatników stanowili mieszkańcy powiatu nowotarskiego – 36,9 tys. wydanych informacji podatkowych, przed mieszkańcami powiatu tatrzańskiego – 2,5 tys. dokumentów oraz powiatu limanowskiego – 1,4 tys. dokumentów.

Według rodzajów działalności wśród płatników z powiatu nowotarskiego dominuje sekcja G – 10,6 tys. dokumentów, przed sekcją C – 8,0 tys. wydanych informacji podatkowych PIT-11, sekcją P – 7,2 tys. dokumentów i sekcją F – 6,4 tys. dokumentów.

Prawie co trzecia wydana informacja PIT-11 przypada na płatników mających siedzibę na terenie gminy miejskiej Nowy Targ – 116,2 tys., a następnie Rabki-Zdrój – 6,4 tys. egz. i Jabłonki – 5,2 tys.